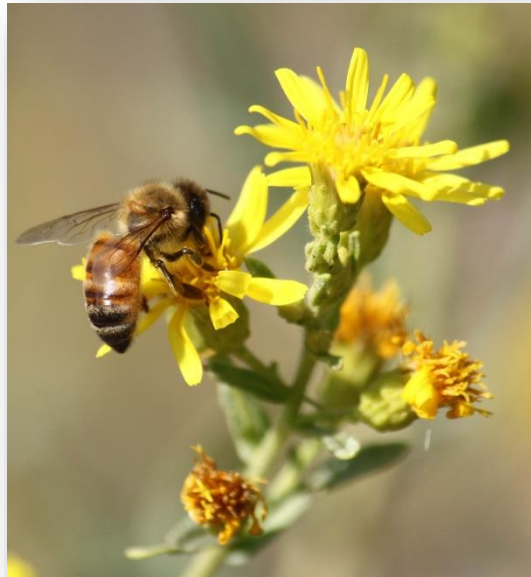




# צמחים צופניים למרעה דבורים

אביגיל הלר, גלית מעוז, סימה קגן, ד"ר ארנון דג, ד"ר אלון זינגר, רונזה אמארה,  
יוסי סלבצקי, פבלו צ'רקסקי, ד"ר אהד אפיק, פרופ' דן (דיני) איזיקוביץ

צילומים: שמואל הירש, סימה קגן, דורון צוקר ויוסי סלבצקי; עיבוד הטבלה: פבלו צ'רקסקי



2016



## צמחים צופניים למרעה דבורים



ללא דבורת הדבש יראה העולם אחרת לגמרי. יותר משליש מהתוצרת החקלאית העולמית תלויה בדבורי דבש; בישראל בלבד נאמדת תרומת הדבורה לחקלאות בכ-2 מיליארד ₪ לשנה! דבורת הדבש מן הבר, שהייתה בטבע בארץ ובאזורים נוספים רבים בעולם, הוכחדה בסוף המאה הקודמת על ידי אקרית הוורואה *Varroa destructor*. מקורה של דבורת הדבש הנראית בפרחים בטבע הוא בכוורת מטופלת או בנחילים שיצאו מכוורות, והם עתידים להתחסל, אם לא יטופלו תוך שנתיים לכל היותר.

במשך זמן קצר מאוד יחסית חווה גידול הדבורים מהפך גדול. כיום הענף מתקשה מאוד להתמודד עם מגוון בעיות הנגרמות על ידי אקרית הוורואה ועם הטיפול הרצוף המתחייב מנוכחותה. יתר על כן, הדבורה מותקפת במחלות רבות ובמזיקים נוספים ונפגעת מחומרי הדברה המיושמים בחקלאות ובתברואה.

דבורת הדבש מתבססת על פריחה בלבד כמקור מזון לקיומה ולחוסנה: צוף הפרחים (Nectar) משמש כמקור אנרגיה, ואבקת הפרחים (Pollen) - כמקור לחלבון, לשומנים, לוויטמינים ולמינרלים הדרושים בעיקר לשם גידול הוולד המתפתח. שטחי הפריחה שהיוו בעבר מרעה לדבורים, הולכים ומצטמצמים בשנים האחרונות עקב לחצי בנייה ופיתוח; כך לדוגמה: פרדסים של זני הדר כמו הוולנסיה והשמוטי, שהיו בין חדרה לגדרה והיוו את מקור הדבש העיקרי, נעלמו ועטו שלמת בטון ומלט. ישנה גם ירידה בכמותם ובאיכותם של השטחים הפתוחים שבהם רעו הדבורים, ושטחי חקלאות רבים הפכו למונו-קולטורה, כלומר לגידולים חקלאיים שאינם מגוונים ואינם אטרקטיביים לדבורים ואף אינם מספקים את מרכיבי המזון החיוניים לקיומה.

הנזק של דילול אוכלוסיית דבורי הדבש חורג בהרבה מהפגיעה בתעשיית הדבש. לדבורים תפקיד מכריע בהאבקת צמחים, ויש הטוענים כי הן החוליה החשובה ביותר בשרשרת המזון. הקטנת אוכלוסיית הדבורים פוגעת ברביית הצמחים, ובעקבותיה נפגעים באופן ניכר התוצרת החקלאית ושירותי האבקה הניתנים לצומח הבר הארץ-ישראלי ולצומח בגן הנוי.

שילובם של צמחים המספקים מזון לדבורים, צוף או אבקת פרחים, בגן הנוי, בגינות קהילתיות, בצדי דרכים, בחורשות וביערות חשוב ומשמעותי להרחבת אפשרויות המרעה של הדבורים. ואכן, בשנים האחרונות נעשה מאמץ גדול ע"י מגדלי הדבורים בסיוע הקק"ל לטעת צמחייה מגוונת שתשמש מרעה לדבורים. הדבורים המבקרות בפרחים לאיסוף צוף ואבקה אינן תוקפניות, מקנות לגן תחושה של דינמיות וחיות ומהוות דוגמה מרתקת למבקרים ליחסי גומלין חיוביים בינן לבין הצמחים (הדבורה היסורית' התוקפנית כבר אינה בנמצא, ואת מקומה תפסה הדבורה האיטלקית בעלת המזג הרגוע).

בדפון זה נאסף ורוכז מידע לגבי צמחים אטרקטיביים לדבורי דבש מכמה מקורות. את המידע הזה גיבשה גלית מעוז לרשימה אחת. הדבר אפשר לצוות הכותבים לבדוק את הצמחים השונים המופיעים בה ולאשר או לפסול אותם כצמחים המועילים לדבורי הדבש. צמחים אשר המידע לגביהם אינו שלם או שאינה ברורה לחלוטין חשיבותם לדבורים - רוכזו לרשימה נפרדת מתוך כוונה לבצע מחקר עתידי לבחינתם. הרשימה מחולקת לשלוש טבלאות: בטבלה הראשונה מופיע מידע על צמחי תרבות (צמחי נוי וצמחי מאכל); בטבלה השנייה מצוינים שמות צמחי בר הנשתלים גם בנוי וניתן להשיגם במשתלות; ובטבלה השלישית מוצג מידע על צמחי בר. אנו מקווים שהדפון ישמש כלי להרחבת השתילה של צמחים מספקי אבקה וצוף למרעה דבורים בישראל.

**נשמח לקבל מידע נוסף מציבור הגננים, הדבוראים וחובבי התחום, על צמחים צופניים שנעדרים מהרשימה. כמו כן, נודה על קבלת תמונות של צמחים צופניים (רצוי עם דבורים). תמונות אלו תצורפנה למסמך, בליוויית קרדיט לצלם.**

**מקורות מידע**

- איזיקוביץ דן. 2010. צמחי הדבש בישראל: עבר, הווה ועתיד. ילקוט המכוורת 49, ע"מ 70-75
- איזיקוביץ דן וארנון דג. 2000. מקורות צוף ואבקות פרחים עיקריים לדבורי דבש בישראל. ילקוט המכוורת 43, עמ' 54
- איזיקוביץ דן. 1985. אקלום צמחי הדבש ע"י שימוש במכלואי אקליפטוסים. ילקוט המכוורת: 6, ע"מ 15-21
- איזיקוביץ דן. 1982. סביון אביבי וטוריים מצויים. ילקוט המכוורת 12, עמ' 13
- איזיקוביץ דן. 1982. הטיון הדביק - צמח דבש חשוב בתקופת הסתיו. ילקוט המכוורת 12, עמ' 14
- איזיקוביץ דן ויהודית מסד. 1979. אקלום צמחי דבש לרעיית דבורים בעונות קריטיות. ילקוט המכוורת 6, ע"מ 11-12
- איזיקוביץ דן. 1978. לשאלת העשרת צמחיית הדבש. ילקוט המכוורת 2, ע"מ 19-20
- גוטליב אריאלה, הולנדר יעל ויעל מנדליק. 2010. השפעות רעיית בקר על איכות המרעה האביבי לדבורי דבש ובר. מצגת שהוצגה בכנסים של החברה לזואולוגיה ושל החברה לאנטמולוגיה
- גינדל ישראל. 1956. תקופת פריחתם של העצים והשיחים האקזוטיים הידועים כצמחי דבש ואבקה. בתוך הספר 'אימוץ צמחים', הוצאת עם עובד, ע"מ 80-81
- וינשטיין אברהם, יחיאל זהר ודוד ברנד. 2011. רשימת מיני האיקליפטוס שאוקלמו בישראל ושימושיהם השונים, בתוך הספר 'האיקליפטוס מצמרתו ומעלה', דפוס כריכית צבי ראשון לציון, הפקת עפר נוב 'מראית עין', ע"מ 198-199
- מאגר מידע לצמחי נוי שעל יד תחום הנדסת הצומח וגנים בוטניים
- להב חווה. 2012. רשימת צמחי בר צופניים מומלצים לשתילה באזור רמת מנשה. דף מידע
- לופו עזריה, איזיקוביץ דן. 1987. איקליפטוס אריתרוקוריס - צמח דבש ואבקה. השדה 67, ע"מ 2363-2367
- מסד יהודית. 1978. סקר צמחי דבש לרעיית דבורים בעונות הקריטיות. עבודת MSC, אוניברסיטת תל-אביב
- קגן סימה ופבלו צ'רקסקי. 2013. צמחי נוי צופניים לדבורים. בהוצאת קק"ל והמועצה לייצור ושיווק דבש. 79 עמודים
- [http://www.kkl.org.il/files/hebrew\\_files/yeur-usviva/nectar-plants-catalogue.pdf](http://www.kkl.org.il/files/hebrew_files/yeur-usviva/nectar-plants-catalogue.pdf)
- קגן סימה, דג ארנון, איזיקוביץ דן, ברנד דוד וצ'רקסקי פבלו. 2010. עצים צופניים למרעה דבורים. דף מידע.
- קמינר אלברט. 2011. ניהול רב-תכליתי של שטחים פתוחים: הערכה ראשונית של השפעות קצרות טווח של רעיית בקר על איכות המרעה לדבורים במערכות ים תיכוניות. עבודת גמר מוגשת לפקולטה לחקלאות, מזון וסביבה, האוניברסיטה העברית, ירושלים. ע"מ 73-74
- רבס יהודה (עריכה מדעית: איזיקוביץ דן). 2008. מדריך איקליפטוסים הגדלים בישראל. הוצאת 'נובל פרסום', עיצוב והפקה: דפוס גסטלית, חיפה. 163 עמודים
- שפירא טל. 2015. השפעות רעיית בקר על איכות המרעה האביבי לדבורי דבש ובר. עבודת גמר מוגשת לפקולטה לחקלאות, מזון וסביבה, האוניברסיטה העברית, ירושלים
- Eisikowitch D. and Y.Reves 1983. *Eucalyptus torquata* The coral flowered gum. An attractive plant for honeybees in Israel. American Bee Journal Vol.123 pp. 576-577
- Kesar T. & A. Shmida.2009. An evaluation of Israeli forestry trees and shrubs as potential forage plants for bees. *Israel Journal of Plant Sciences* Vol. 5:7 pp. 49–64  
DOI: 10.1560/IJPS.57.1-2.49
- Norris Brenzel Kathleen (editor).2012. Western garden book, Ninth edition, Sunset edition, California
- Reves Y.and D.Eisikowitch 1981.Acclimatization of Eucalypts under semi-arid conditions.Int.J.Biometer.Vol.25 pp 21-28

## צמחי תרבות - צמחי נוי וצמחי מאכל

שם עברי	שם מדעי	משפחה	צורת חיים	עונת פריחה	הערות	מקורות מידע
אבוקדו אמריקני	<i>Persea americana</i>	עריים	עץ פרי	אביב	עץ פרי, מקור לצוף ולאבקה.	
אזדרכת מצויה	<i>Melia azedarach</i>	אזדרכתיים	עץ	אביב	עץ נשיר, חסכן במים. הפרחים לילכיים וריחניים. פולשני ואינו מומלץ לשתילה.	גינדל, 1956
אזוביון x בינוני	<i>Lavandula x intermedia</i>	שפתניים	בן-שיח, מכלוא עשבוני	אביב וסתיו	חסכן במים, הפרחים לילכים-סגולים, מכילים צוף (בכל מיני האזוביון). מתאים לאזורי החר, וקצר חיים באזור השפלה.	קגן וצ'ירקסקי, 2013
איקליפטוס אדום-זירים	<i>Eucalyptus erythronema</i>	הדסיים	עץ	בעיקרבתחילת החורף, אך גם במרבית חודשי השנה	עץ קטן, חסכן במים. הפרחים אדומים, פורחים במועדים שונים במהלך השנה (כאשר שותלים אוכלוסייה רבת-פרטים, מתקבלת פריחה ברוב חודשי השנה). מתאים לכל אזורי הארץ.	גינדל, 1956 ; קגן וצ'ירקסקי, 2013
איקליפטוס אדום-מצנפת	<i>Eucalyptus erythrocorys</i>	הדסיים	עץ	קיץ וסתיו	עץ קטן, חסכן במים. הפרחים צהובים. מתאים לנגב, לשפלה ולחוף. גדל במגוון קרקעות: חול, לס וקרקעות כבדות, ואף בקרקעות גירניות. הצימוח אינו ישר. העץ אינו אטרקטיבי לינון.	איזיקוביץ, 2010 ; וינשטיין, זהר וברנד, 2011 ; רבס, 2008
איקליפטוס אורביפוליה	<i>Eucalyptus orbifolia</i>	הדסיים	עץ	סוף קיץ-סתיו	עץ קטן, חסכן במים, שופע פריחה, בעל עלווה אפורה וקישוטית. לא הצליח בנגב, אך מצטיין בשפלה. מומלץ.	קגן וצ'ירקסקי, 2013
איקליפטוס אלני	<i>Eucalyptus cladocalyx</i>	הדסיים	עץ	קיץ-סתיו	עץ גבוה, חסכן במים. הפרחים לבנים. מתאים לכל אזורי הארץ. גדל במגוון קרקעות: חול, חמרה, סחף אלוביאלי, בזלת, לס, לס-חול, ואף בקרקעות גירניות שרמת ה-pH בהן עד 9.	גינדל, 1956 ; וינשטיין, זהר וברנד, 2011 ; רבס, 2008
איקליפטוס בהיר-קליפה	<i>Eucalyptus leucoxylon</i>	הדסיים	עץ	סתיו, חורף	עץ בינוני עד גבוה, חסכן במים. הפרחים בעיקר בצבע קרם, והפריחה אחידה במועדה. קיימת שונות בתוך האוכלוסייה. מומלץ לשתול צמחים ממקור זרעים 'ילת'. גדל במגוון קרקעות, כולל גירניות: חרסית, רנדזינה גירית, סלעי גיר.	איזיקוביץ, 2010 ; גינדל, 1956 ; וינשטיין, זהר וברנד, 2011 ; קגן וצ'ירקסקי, 2013 ; רבס, 2008
איקליפטוס בהיר-קליפה 'תת-מין גדול-פרי'	<i>Eucalyptus leucoxylon subsp. leucoxylon</i>	הדסיים	עץ	סתיו, חורף	עץ קטן, חסכן במים. הפרחים אדומים ומופיעים בשפע. מתגוון בקרקעות עם נזז, מצטיין בנגב ובשפלה. בעבר נקרא "איקליפטוס מקרוקפה". גדל במגוון קרקעות: חול, לס, סחף אלוביאלי וחמרה. מצליח מאוד בקרקעות רנדזינה גיריות ובסלעי גיר.	איזיקוביץ, 2010 ; קגן וצ'ירקסקי, 2013
איקליפטוס בהיר-קליפה תת-מין פטורתי	<i>Eucalyptus leucoxylon subsp. petiolaris</i>	הדסיים	עץ	סתיו, חורף	עץ קטן, חסכן במים, עמיד בקרקעות כורכר, מצטיין בנגב ובשפלה. הפריחה ממושכת ובשפע.	קגן וצ'ירקסקי, 2013
איקליפטוס בין-יבשתי	<i>Eucalyptus transcontinentalis</i>	הדסיים	עץ	חורף-אביב	עץ בינוני, חסכן במים. הפרחים צהובים והפריחה עשירה. מתאים לנגב ולמישור החוף. גדל בקרקעות חול חמרה.	וינשטיין, זהר וברנד, 2011
איקליפטוס בלקליי	<i>Eucalyptus blakelyi</i>	הדסיים	עץ	אביב	חסכן במים.	גינדל, 1956
איקליפטוס גביעני	<i>Eucalyptus calycogona</i>	הדסיים	עץ	סתיו-חורף	עץ קטן, חסכן במים. הפרחים סגולים ולבנים, מופיעים בשפע, ומושכים דבורים במידה רבה. גדל במגוון קרקעות: חול, חרסית, רנדזינה גירית, לס עם חול וכורכר.	קגן וצ'ירקסקי, 2013 ; רבס, 2008
איקליפטוס גיל	<i>Eucalyptus gillii</i>	הדסיים	עץ	אביב	שיח או עץ קטן, חסכן במים. הפרחים צהובים. העלים בצבע כסוף. מתאים לנגב ולאזור החוף, מתאים לענפי קטיף.	איזיקוביץ, 2010
איקליפטוס דונדס	<i>Eucalyptus dundasii</i>	הדסיים	עץ	אביב עד קיץ	עץ גבוה, חסכן במים, מצטיין בנגב. הפרחים לבנים. העלווה בצבע ירוק רענן. מתאים לאזורים צחיחים, מצליח בקרקעות חרסית, לס ולס עם חול.	וינשטיין, זהר וברנד, 2011 ; קגן וצ'ירקסקי, 2013 ; רבס, 2008
איקליפטוס דיאלסי	<i>Eucalyptus dielsii</i>	הדסיים	עץ	חורף	עץ קטן, חסכן במים, עמיד לקרקעות כורכר.	קגן וצ'ירקסקי, 2013
איקליפטוס השימון	<i>Eucalyptus eremophila</i>	הדסיים	עץ	קיץ וסתיו	עץ קטן, חסכן במים. הפרחים בצבע קרם-צהבהב. גדל בקרקעות חרסית וחול. מתאים לנגב ולאזור החוף.	וינשטיין, זהר וברנד, 2011 ; רבס, 2008
איקליפטוס המקור	<i>Eucalyptus camaldulensis</i>	הדסיים	עץ	פרטים רבים פורחים בשפע באביב ובקיץ, אם כי תיתכן פריחה גם בעונות נוספות	עץ גדול, חסכן במים. מין האיקליפטוס הוותיק ביותר בארץ. מתאים לכל אזורי הארץ, שבר במיוחד באזורים מושקים או סמוך למקווי מים. גדל במגוון קרקעות: חול, חרסית, סחף אלוביאלי, טראורסה ורנדזינה, אך רגיש לגיר בקרקע.	איזיקוביץ, 2010 ; גינדל, 1956 ; וינשטיין, זהר וברנד, 2011 ; קגן וצ'ירקסקי, 2013 ; רבס, 2008
איקליפטוס הצוארון	<i>Eucalyptus torquata</i>	הדסיים	עץ קטן	חורף עד האביב	עץ קטן, חסכן במים. הפרחים אדומים ומרהיבים. מתאים לנגב, לערבה, לבקעה ולמישור החוף. גדל בקרקעות לס, לס עם חול, בזלת, חרסית עם גיר, עמיד לנתרן, אך אינו מצליח בקרקעות חול חמרה. עמיד לתנאי גידול קשים וליובש.	איזיקוביץ, 2010 ; וינשטיין, זהר וברנד, 2011 ; קגן וצ'ירקסקי, 2013



שם עברי	שם מדעי	משפחה	צורת חיים	עונת פריחה	הערות	מקורות מידע
איקליפטוס וובסטריאנה	<i>Eucalyptus websteriana</i>	הדסיים	עץ	אמצע הקיץ והסתיו	עץ קטן ונאה בעל מבנה שיחי זקוף, חסכן במים, מאופיין בפריחה ממושכת ובעלים דמויי לב. לא הצליח בנגב, מתאים למרכז הארץ.	קגן וצ'ירקסקי, 2013
איקליפטוס וודוורד	<i>Eucalyptus woodwardii</i>	הדסיים	עץ	סתיו וחורף	חסכן במים.	איזיקוביץ, 2010; וינשטיין, ז'הר וברנד, 2011
איקליפטוס זיתני	<i>Eucalyptus oleosa</i>	הדסיים	עץ	אביב	שיח חסכן במים. הפרחים בצבע לבן עד קרם, מתאים לנגב, לבקעת הירדן ולעמק הירדן. גדל בקרקעות חרסית וחול, לס, חול עם לס וחרסית עם גיר. עץ גבוה, חסכן במים. הפרחים לבנים. מתאים לשפלה ולמישור החוף. גדל בקרקעות חול, חול עם חרסית וחרסית.	וינשטיין, ז'הר וברנד, 2011
איקליפטוס חסון	<i>Eucalyptus robusta</i>	הדסיים	עץ	סתיו וחורף	עץ בינוני, חסכן במים. הפרחים צהובים, מופיעים לתקופה של כחודש. מתאים לכל חלקי הארץ, לקרקעות חרסית, חול, לס עם חול ולס. מומלץ כעץ רחוב וכעץ לגינון.	איזיקוביץ, 2010; גינדל, 1956
איקליפטוס טורלי	<i>Eucalyptus torelliana</i>	הדסיים	עץ	אביב	עץ ענף המתאים לאזורים שבהם כמות המשקעים מעל 450 מ"מ או לזואידות, מאופיין בשפע פריחה, מתאים ליעור משקי. מומלץ לטפח פרטים צופניים על ידי איסוף זרעים מהפרטים השונים הגדלים במשק קנדל, ולעקוב אחר מועדי הפריחה בצאצאים.	קגן וצ'ירקסקי, 2013
איקליפטוס טרבוט	<i>Eucalyptus x trabuti</i>	הדסיים	עץ גדול	חורף עד האביב	עץ קטן, חסכן במים, שופע פריחה ומושך דבורים במידה רבה.	קגן וצ'ירקסקי, 2013
איקליפטוס כחלחל	<i>Eucalyptus cyanophylla</i>	הדסיים	עץ	סתיו עד האביב,	עץ בינוני, עמיד לתנאי גידול קשים ויובש, חסכן במים, צר ומעט גבוה מאיקליפטוס הצווארון. הפריחה צהובה-אדומה מרהיבה ועשירה מאוד בצוף.	איזיקוביץ, 2010; וינשטיין, ז'הר וברנד, 2011; קגן וצ'ירקסקי, 2013
איקליפטוס למן	<i>Eucalyptus lehmannii</i>	הדסיים	עץ	חורף	עץ קטן, חסכן במים. הפרחים צהובים, מתאים לנגב ולמישור החוף. גדל במגוון קרקעות, כולל מלוחות: חול, חרסית, חול-חמרה ולס.	גינדל, 1956; וינשטיין, ז'הר וברנד, 2011; רבס, 2008
איקליפטוס לנסדון	<i>Eucalyptus lansdowneana</i>	הדסיים	עץ	סתיו, חורף	עץ קטן, חסכן במים. הפרחים סגולים או אדומים. מתאים לנגב, לבקעה, לאזור ההר ולמישור החוף.	וינשטיין, ז'הר וברנד, 2011; רבס, 2008
איקליפטוס מערבי	<i>Eucalyptus occidentalis</i>	הדסיים	עץ	חורף	עץ גדול, מהיר גידול, חסכן במים, מותאם היטב לצפון הנגב. הפרחים קטנים. גדל בקרקעות חול ובקרקעות כבדות. רגיש לקרקע עם נוז. מתאים גם ליעור משקי.	איזיקוביץ, 2010; גינדל, 1956; וינשטיין, ז'הר וברנד, 2011; קגן וצ'ירקסקי, 2013
איקליפטוס מצולע	<i>Eucalyptus angulosa</i>	הדסיים	עץ	אביב	עץ קטן מאוד, חסכן במים. הפרחים בצבע צהוב עד קרם. מצטיין בנגב ובשפלה. גדל בקרקעות חרסית, חול, ולס עם חול. עמיד לקרקעות נתרניות.	וינשטיין, ז'הר וברנד, 2011; קגן וצ'ירקסקי, 2013; רבס, 2008
איקליפטוס מקופל-פרי	<i>Eucalyptus ptychocarpa</i>	הדסיים	עץ	סתיו-אביב	עץ בינוני, חסכן במים, מאופיין בתפרחות גדולות, מתאים למרכז הארץ. מהמינים היפים ביותר. מתאים כעץ רחוב.	קגן וצ'ירקסקי, 2013
איקליפטוס משולש	<i>Eucalyptus viminalis</i>	הדסיים	עץ	עץ	עץ גבוה, חסכן במים, הפרחים לבנים, מתאים למישור החוף ולגולן. גדל בקרקעות כהות אלוביאליות 'פדזול', חול וחרסית.	גינדל, 1956; וינשטיין, ז'הר וברנד, 2011
איקליפטוס נטוי-עורקים	<i>Eucalyptus loxophleba</i>	הדסיים	עץ	סתיו	עץ בינוני, חסכן במים, הפרחים לבנים, מצטיין בנגב. גדל במגוון קרקעות, כולל מלוחות: חול, חרסית, לס וקרקעות כבדות. פרטים אחידים באופן יחסי למינים האחרים של האיקליפטוס.	קגן וצ'ירקסקי, 2013
איקליפטוס סטריקלנד	<i>Eucalyptus stricklandii</i>	הדסיים	עץ קטן	קיץ	חסכן במים, מתאים לתנאי גידול קשים ולאדמת טרשים. הפריחה שופעת. אינו מומלץ לקרקעות קלות.	איזיקוביץ, 2010; וינשטיין, ז'הר וברנד, 2011; קגן וצ'ירקסקי, 2013
איקליפטוס עפיץ	<i>Eucalyptus astringens</i>	הדסיים	עץ	אביב-קיץ	עץ בינוני, חסכן במים. הפרחים צהובים. גדל בנגב, בשפלה, בחוף ובעמקים. גדל בקרקעות חול, חרסית, לס, סחף אלוביאלי, גיר וסלעיות, עמיד לקרקעות מלוחות.	וינשטיין, ז'הר וברנד, 2011; רבס, 2008
איקליפטוס פרייס	<i>Eucalyptus preissiana</i>	הדסיים	שיח	חורף	שיח נמוך, חסכן במים. הפרחים צהובים. מתאים לנגב ולמישור החוף. גדל בקרקעות דלות, בקרקעות חול, חול-חמרה וחרסית.	וינשטיין, ז'הר וברנד, 2011
איקליפטוס קטן-נוף	<i>Eucalyptus brachyphylla</i>	הדסיים	עץ	קיץ-סתיו	עץ קטן, חסכן במים. הפרחים צהובים. מתאים לנגב, לבקעה, לשפלה ולחוף. גדל בקרקעות חול וחרסית. אינו מומלץ לשתילה בשל חוסר עקביות בצמיחה ובפריחה.	איזיקוביץ, 2010; וינשטיין, ז'הר וברנד, 2011; רבס, 2008
איקליפטוס קמחי	<i>Eucalyptus pruinosa</i>	הדסיים	עץ	קיץ וסתיו	חסכן במים.	איזיקוביץ, 2010
איקליפטוס קרוס	<i>Eucalyptus kruseana</i>	הדסיים	שיח/עץ	קיץ וסתיו	שיח או עץ קטן, חסכן במים. הפרחים לבנים-צהובים. מתאים לנגב ולאזור ההר, מתאים לענפי קטני.	איזיקוביץ, 2010; וינשטיין, ז'הר וברנד, 2011
איקליפטוס רב-פרחים	<i>Eucalyptus polyanthemus</i>	הדסיים	עץ	אביב וקיץ	עץ גבוה, חסכן במים. העלים מכסיפים. מתאים לנגב, למישור החוף, לבקעת הירדן, ולמורדות הגולן הדרומיים. גדל בקרקעות חול, חול-חמרה ולס.	וינשטיין, ז'הר וברנד, 2011
איקליפטוס שטוח-עוקץ	<i>Eucalyptus platypus</i>	הדסיים	עץ	אביב	עץ קטן, חסכן במים, מצטיין בנגב ובשפלה. מתאים מאוד לגינון ביישובים.	וינשטיין, ז'הר וברנד, 2011; קגן וצ'ירקסקי, 2013

שם עברי	שם מדעי	משפחה	צורת חיים	עונת פריחה	הערות	מקורות מידע
איקליפטוס שטוח-עוקץ תת-מין שונה-עלים	<i>Eucalyptus utilis</i> (= <i>Eucalyptus platypus</i> subsp. <i>heterophylla</i> )	הדסיים	עץ קטן	חורף עד האביב	חסכן במים, מין העמיד לקרקעות, המכילות כורכר ונתרן. מצטיין בנגב ובשפלה. צורת הצימוח והעלים דומים לאלו של ער-אציל.	קגן וצ'רקסקי, 2013
איקליפטוס שיחי	<i>Eucalyptus dumosa</i>	הדסיים	עץ	אמצע קיץ-סתיו	עץ קטן, חסכן במים, מתאים לקרקעות חוליות. הפרחים עשירים בצוף.	קגן וצ'רקסקי, 2013
אכמנה מין לא ידוע	<i>Syzygium</i> sp.	הדסיים	שיח	קיץ	שיח זקוף, בעל פריחה לבנה בקיץ ופירות סגולים בסתיו-חורף.	מידע בעל פה; כותבי הדפון
אלווי מפוספס	<i>Aloe striata</i>	עיריתיים	סוקולנט זקוף	חורף	חסכן במים.	מידע בעל פה; כותבי הדפון
אלווי מרלות	<i>Aloe marlothii</i>	עיריתיים	סוקולנט זקוף	חורף	צמח שעליו מרוכזים בצורת שושנת, חסכן במים. הפרחים כתומים, מופיעים בשפע. מתאים לכל אזורי הארץ. רגיש לחוסר ניקוז בקרקע.	מאגר מידע שעל יד תחום הנדסת הצומח וגנים בוטניים
אלווי סבוני	<i>Aloe saponaria</i>	עיריתיים	סוקולנט זקוף	חורף	חסכן במים. העלים מגוונים והפרחים כתומים. מתאים לכל אזורי הארץ.	מידע בעל פה; כותבי הדפון
אלווי קוצני	<i>Aloe aculeata</i>	עיריתיים	סוקולנט זקוף	חורף	חסכן במים	מידע בעל פה; כותבי הדפון
אנטיון דק-עוקצים	<i>Antigonon leptopus</i>	ארכותיים	מטפס	אביב-סתיו	מטפס נשיר. הפרחים ורודים, מופיעים בשפע לזמן ממושך. אטרקטיביים מאוד לדבורים. מתאים לכל אזורי הארץ.	קגן וצ'רקסקי, 2013
אקליפטוס לסואפי	<i>Eucalyptus lesouefii</i>	הדסיים	עץ	קיץ, סתיו	עץ בינוני, חסכן במים. הפרחים צהובים. מתאים לנגב, לערבה ולבקעת הירדן. גדל במגוון קרקעות, כולל מלוחות: חול, חרסית ולס.	מידע בעל פה; כותבי הדפון
ברכיכטון אדרי	<i>Brachychiton acerifolius</i>	חלמיתיים	עץ בינוני	סוף האביב, תחילת הקיץ	עץ נוי חסכן במים, בעל פרחים אדומים, המתאים לשתילה במרכז הארץ.	קגן וצ'רקסקי, 2013
ברכיכטון אוסטרלי	<i>Brachychiton australis</i>	חלמיתיים	עץ בינוני	אביב	עץ נוי חסכן במים, בעל פרחים לבנים, המתאים לשתילה בכל אזורי הארץ.	קגן וצ'רקסקי, 2013
בת-קורנית פשוטה	<i>Thymus vulgaris</i>	שפתניים	בן-שיח	קיץ	בן-שיח עשבוני, חסכן מים, זקוף ומסתעף, המשמש כתבלין. הפרחים סגולים קטנים. מתאים לכל אזורי הארץ. עמיד לקרה, לשרב ולגיר. רגיש למליחות.	מאגר מידע שעל יד תחום הנדסת הצומח וגנים בוטניים
גרווילאה בנקס	<i>Grevillea banksia</i>	פרטאיים	שיח	אביב	שיח חסכן במים, הרגיש ל-pH גבוה ולגיר בקרקע.	מאגר מידע שעל יד תחום הנדסת הצומח וגנים בוטניים
גרווילאה זיתית	<i>Grevillea olivacea</i>	פרטאיים	שיח	אביב-קיץ	שיח גדול שניתן לעצב כעץ קטן, חסכן במים ונפוץ בשתילה בצדי דרכים.	קגן וצ'רקסקי, 2013
גרווילאה קצרת-שבולים	<i>Grevillea brachystachya</i>	פרטאיים	שיח	אביב-קיץ	שיח בינוני, חסכן במים ונפוץ בצדי דרכים ובינון.	קגן וצ'רקסקי, 2013
גרווילאה תלמן 'ריי'	<i>Grevillea thelemanniana</i> 'Ray'	פרטאיים	שיח	אביב-קיץ	שיח בינוני צפוף, חסכן במים, עמיד ומאריך שנים, שופע פריחה.	קגן וצ'רקסקי, 2013
דק-פרי זקוף	<i>Tecoma stans</i>	ביגנוניים	שיח	אביב עד חורף	שיח גבוה הפורח כל השנה. נפוץ בגינון.	קגן וצ'רקסקי, 2013
הקיאה ערנית	<i>Hakea laurina</i>	פרטאיים	שיח, עץ		חסכן במים	מסד, 1978
טקומיית הכף	<i>Tecomaria capensis</i>	ביגנוניים	שיח	סתיו עד האביב	שיח-נשען ירוק-עד. הפרחים אדומים, כתומים וצהובים. מופיעים בשפע.	קגן וצ'רקסקי, 2013
ינבוט לבן	<i>Prosopis alba</i>	קטניות	עץ בינוני	אביב	עץ בעל צמרת רחבה, מתאים במיוחד לנגב. הפריחה שופעת ונמשכת כמה חודשים. עמיד לזובש ומליחות.	קגן וצ'רקסקי, 2013
ישימונית לאן	<i>Eremophila lannii</i>	לועניתיים	שיח	אביב	שיח חסכן במים, המתאים לאזורים בעלי לחות אוויר נמוכה (נגב, בקעה וערבה).	קגן וצ'רקסקי, 2013
ישימונית מוכתמת	<i>Eremophila maculata</i>	לועניתיים	שיח בינוני ירוק עד	סוף החורף עד תחילת הקיץ	שיח חסכן במים, מתאים לאזורים בעלי לחות אוויר נמוכה (נגב, בקעה וערבה). יש זנים הפורחים בצהוב או אדום.	קגן וצ'רקסקי, 2013
ישימונית מכלוא	<i>Eremophila polyclada</i> X <i>bignoniiflora</i>	לועניתיים	שיח גבוה ירוק עד	אביב	שיח נמרץ, חסכן במים, עמיד בכל תנאי הגידול, מתאים לכל אזורי הארץ.	קגן וצ'רקסקי, 2013
כותנה ברבדנס	<i>Gossypium barbadense</i>	חלמיתיים	שיח	קיץ		מידע בעל פה; כותבי הדפון
לבן עלה 'סאן חוזה'	<i>Leucophyllum</i> 'San Jose'	לועניתיים	שיח	אביב מאוחר עד סתיו	שיח שגובהו עד 1.5 מ', חסכן במים. הפרחים לילכיים, עשירים באבקה ומופיעים בשפע, בגלים.	קגן וצ'רקסקי, 2013
לבן-עלה 'הוונלי קלאוד'	<i>Leucophyllum</i> 'Heavenly Cloud'	לועניתיים	שיח	אביב מאוחר עד בתיו	שיח שגובהו עד 2.5 מ', חסכן במים. הפרחים ורודים, עשירים באבקה ומופיעים בשפע בגלים.	קגן וצ'רקסקי, 2013
לבן-עלה מאובק 'פבלו'	<i>Leucophyllum pruinosum</i> 'Pablo'	לועניתיים	שיח	מאי עד אוקטובר	שיח שגובהו עד 2.5 מ', חסכן במים. הפרחים סגולים, עשירים באבקה, ומופיעים בשפע.	קגן וצ'רקסקי, 2013
לבן-עלה 'עדן'	<i>Leucophyllum</i> 'Eden'	לועניתיים	שיח	אביב עד סתיו	שיח שגובהו עד 2.5 מ', בעל צמיחה נמרצת, חסכן במים. הפרחים סגולים, עשירים באבקה, ריחניים ומופיעים בשפע.	קגן וצ'רקסקי, 2013

שם עברי	שם מדעי	משפחה	צורת חיים	עונת פריחה	הערות	מקורות מידע
לבן-עלה שיחני 'קומפקטום'	<i>Leucophyllum frutescens</i> 'Compactum'	לועניתיים	שיח	יולי עד נובמבר	שיח שגובהו עד 2.5 מ', חסכן במים. הפרחים ורודים, עשירים באבקה, מופיעים בשפע בגלים.	קגן וצ'רקסקי, 2013
לגרטרמיה הודית	<i>Lagerstroemia indica</i>	כופריים	שיח/עץ	קיץ	עץ קטן או שיח נשיר, חסכן במים, בעל תפרחות בצבעים שונים.	מסד, 1978
ליפיה זוחלת	<i>Phyla nodiflora</i>	ורבניים	רב-שנתי עשבוני	קיץ	צמח כיסוי משתרע. פריחתו קטנה וסגולה כל השנה.	קיסר ושמידע, 2009
ליפיה חרוטית	<i>Lippia turbinata</i>	ורבניים	בן-שיח	קיץ וסתיו	שיח עשבוני, הגדל לגובה מטר (מטפס על עצמו). מתאים גם לחליטת תה.	קגן וצ'רקסקי, 2013
ליצ'י סיני	<i>Litchi chinensis</i>	סבונניים (אדריים)	עץ	אביב	עץ פרי.	
מורינגה מכונפת	<i>Moringa oleifera</i>	מורינגיים	עץ קטן	אביב עד חורף	צמח חסכן במים, המאופיין בפריחה ממושכת. אפשר להשתמש בעלים ולהוסיפם למרק בסוף הבישול. את תרמילי הפרי הטרי מבשלים כמו שעועית.	קגן וצ'רקסקי, 2013
מיאופורון קטן-עלים 'רחב'	<i>Myoporum parvifolium</i> 'Broad'	לועניתיים	צמח כיסוי	סוף הקיץ וסתיו	צמח כיסוי גדול ונמרץ, חסכן במים. גובהו עד כמטר, וקוטרו עד כשלושה מטרים.	קגן וצ'רקסקי, 2013
מיני אולמוס	<i>Ulmus spp.</i>	מישיים	עץ		עץ נשיר, קיימים מינים כגון אולמוס קטן-עלים הנמוצים בגנים. הפרחים מופיעים באביב ואינם בולטים.	מסד, 1978
מיני הדר	<i>Citrus spp.</i>	פיגמיים	עץ	אביב	עץ פרי. מקור צוף חשוב.	מידע בעל פה; כותבי הדפון
מירוספרמון סוזה	<i>Myrospermum sousanum</i>	קטניות	עץ קטן	אביב מאוחר, מאי	חסכן במים (בסתרייה ובמכון וולקני גדל ללא תוספת השקיה). מאופיין בפריחה קצרה ושופעת.	קגן וצ'רקסקי, 2013
מירסיאנטוס ריחני	<i>Myrcianthus fragrans</i>	שיח	שיח	אביב מאוחר	שיח ירוק-עד בעל פרחים לבנים ופירות אדומים-כתומים בסתיו.	מידע בעל פה; כותבי הדפון
מכנף נאה	<i>Tipuana tipu</i>	קטניות	עץ גדול	תחילת הקיץ	עץ נשיר מותנה, חסכן במים, מצטיין באזורי הארץ החמים. הפרחים צהובים ומופיעים בשפע. שכיח כעץ בפארקים. דורש גיזומי עיצוב.	איזיקוביץ, 2010; קגן וצ'רקסקי, 2013
מללויקה איזמלנית	<i>Melaleuca lanceolata</i> (=M. pubescens)	הדסיים	שיח קטן	תחילת הקיץ	שיח ירוק-עד, חסכן במים, נפוץ בגינות, מאריך שנים.	קגן וצ'רקסקי, 2013
מללויקה מחודדת	<i>Melaleuca acuminata</i>	הדסיים	שיח ובן-שיח	אביב	שיח ירוק-עד, חסכן במים, רגיש ל-pH גבוה ולאדמות מלוחות, לאדמות כורכר ולאדמות גירניות.	מאגר מידע שעל יד תחום הנדסת הצומח וגנים בוטניים
מללויקה פנטגונה 'קומפקטה'	<i>Melaleuca pentagona</i> 'Compact'	הדסיים	שיח	אביב	שיח ירוק-עד, בעל עלים דמויי מחט. הפריחה בצבע שני בצורת פונפון בקצות הענפים.	מידע בעל פה; כותבי הדפון
מללויקת היגל	<i>Melaleuca huegelii</i>	הדסיים	שיח גדול	מאי	שיח ירוק-עד, חסכן במים, פורח לתקופה קצרה, שבה מתכסה דבורים.	קגן וצ'רקסקי, 2013
מנגו הודי	<i>Mangifera indica</i>	אלתיים	עץ	אביב	עץ פרי, מקור לצוף	
מרווה אפריקנית	<i>Salvia africana</i>	שפתניים	שיח	אביב	שיח ים תיכוני, חסכן במים ומאריך שנים.	קגן וצ'רקסקי, 2013
מרווה אפריקנית-צהובה	<i>Salvia africana-lutea</i>	שפתניים	שיח זן זקוף	אביב	שיח ים תיכוני, חסכן במים ומאריך שנים.	קגן וצ'רקסקי, 2013
מרווה הדורה	<i>Salvia splendens</i>	שפתניים	בן-שיח	קיץ	צמח רב-שנתי, המשמש לרוב כעונתי. הפרחים אדומים, סגולים או לבנים. עמיד לשרב ולגיר. רגיש לקרה ולמליחות.	גינדל, 1956
מרווה צחורה	<i>Salvia leucantha</i>	שפתניים	בן-שיח	קיץ, סתיו	שיח בעל עלים אפורים ופרחים סגולים בשיבולים. מתאים לכל אזורי הארץ, פרט לבקעה ולערבה. מהיר צימוח.	גינדל, 1956
מרווה קמחית	<i>Salvia farinacea</i>	שפתניים	בן-שיח	אביב, קיץ	צמח זקוף, עשבוני. הפרחים כחולים-סגולים או לבנים על גבי שפע שיבולי פריחה. מתאים למרבית אזורי הארץ, פרט לבקעה ולערבה. מהיר צימוח.	גינדל, 1956
מרווה רפואית	<i>Salvia officinalis</i>	שפתניים	שיח	אביב	צמח תבלין, קצר חיים.	קגן וצ'רקסקי, 2013
מרוות גרג	<i>Salvia greggii</i>	שפתניים	בן-שיח	באביב ובקיץ	הפרחים אדומים. ניתן לחדשו בגיזום חורפי. עמיד בתנאי השקיה.	גינדל, 1956
סביון מזהיר	<i>Pseudogynoxys chenopodioides</i>	מורכבים	מטפס	אביב, קיץ, סתיו	מטפס שגובהו עד 2 מ'. הפרחים כתומים ומופיעים בשפע. גדל במרבית אזורי הארץ, חוץ מאזור ההר. רגיש לקור.	מידע בעל פה; כותבי הדפון
סביון מזוות	<i>Senecio angulatus</i>	מורכבים	מטפס	חורף-אביב	הפרחים מופיעים בשפע, בתפרחות צהובות.	
סיסם הודי	<i>Dalbergia sisso</i>	קטניות	עץ רחב עלים	אביב וקיץ	עץ רחוב ותיק ועמיד, נשיר מותנה, חסכן במים, מתאים לכל אזורי הארץ.	איזיקוביץ, 2010; קגן וצ'רקסקי, 2013; קיסר ושמידע, 2009
ססוביום רגלני	<i>Sesuvium portulacastrum</i>	חיעדיים	סוקולנט	אביב, סתיו וקיץ		גוטליב, הולנדר ומנדליק, 2010
פלפון בכות	<i>Schinus molle</i>	אלתיים	עץ	קיץ	עץ בעל נוף בכותי, שביר וקצר חיים.	גינדל, 1956



שם עברי	שם מדעי	משפחה	צורת חיים	עונת פריחה	הערות	מקורות מידע
פלקטראנטוס שפתני	<i>Plectranthus neochilus</i>	שפתניים	עשבוני	חורף, ינואר-פברואר	צמח משתרע מאריך שנים, בעל פרחים תכולים.	קגן וצ'רקסקי, 2013
פלרגון חריף	<i>Pelargonium graveolens</i>	גרניים	צמח כיסוי	אביב, י	צמח תבלין, הנפוץ בגינות ציבורי.	קגן וצ'רקסקי, 2013
פנסית דו-נוצתית	<i>Koeleruteria bipinnata</i>	סבונניים (אדריים)	עץ בינוני	סוף הקיץ-סתיו	עץ נשיר, המאופיין בפרחים צהובים ובפירות כתומים קישוטיים, המופיעים בחורף. רגיש למזיקים (אפטה גדולה).	קגן וצ'רקסקי, 2013
פרובסקיה 'בלו-ספייר'	<i>Ferovskia 'Blue Spire'</i>	שפתניים	בן-שיח	אביב-סתיו	שיח בינוני, חסכן במים, אך מחיב השקיות עזר כדי לקבל שפע פריחה, המושכת דבורים.	קגן וצ'רקסקי, 2013
צבר מצוי	<i>Opuntia ficus-indica</i>	צבריים	שיח ובן-שיח	קיץ	סוקולנט, חסכן במים, רגיש לכנימת האצברית.	איזיקוביץ, 2010
ציצנית משורית	<i>Dasylium serratifolium</i>	שושניים	שיח	קיץ	העלים הגלדניים והמשוננים כמשור גדלים על גבי גזע קצר כשושנת. הפרחים בצבע קרם, על עמוד פריחה גבוה.	מאגר מידע שעל יד תחום הנדסת הצומח וגנים בוטניים
צרסידיום פרחוני	<i>Cercidium floridum</i>	קטניות	עץ	אביב	עץ המאופיין בגזע ירוק מרשים ביותר, חסכן במים, מתאים לנגב. הפרחים צהובים ומופיעים בשפע למשך כחודש.	קגן וצ'רקסקי, 2013
קורימביה יפת-עלים (איקליפטוס יפה-עלים)	<i>Corymbia calophylla</i> (= <i>Eucalyptus calophylla</i> )	הדסיים	עץ	קיץ	עץ גבוה, חסכן במים. הפרחים ורודים, לבנים או אדומים, מרשימים על רקע עלווה עדינה. מתאים לשפלה ולחוף. גדל בקרקעות חול-חמרה וסחף אלוביאלי.	וינשטיין, זהר וברנד, 2011
קורימביה נאה (איקליפטוס נאה)	<i>Corymbia eximia</i> (= <i>Eucalyptus eximia</i> )	הדסיים	עץ	חורף	עץ קטן, חסכן במים. הפרחים לבנים. מתאים לשפלה ולחוף, גדל בקרקעות חוליות.	איזיקוביץ, 2010; גינדל, 1956
קליאנדרה ורודת-קרקפת	<i>Calliandra hematocarpa</i>	מימוסיים	שיח, עץ קטן	מהאביב עד הסתיו	שיח או עץ קטן, נשיר מותנה, חסכן במים. הפרחים ורודים, מייצרים צוף.	מידע בעל פה; כותבי הדפון
קליאנדרה קליפורנית	<i>Calliandra californica</i>	מימוסיים	שיח	כל השנה	שיח שנובהו ורוחבו עד 1.8 מ', חסכן במים. הפרחים האדומים מושכים דבורים כל השנה. מתאים לכל אזורי הארץ.	קגן וצ'רקסקי, 2013
קליסטמון אשון	<i>Callistemon rigidus</i>	הדסיים	עץ	אביב	עץ חסכן במים. הפריחה בתפרחות דמויות מברשת בצבע אדום. העלים אפורים.	מידע בעל פה; כותבי הדפון
קליסטמון ערבתי	<i>Callistemon salignus</i>	הדסיים	עץ	אביב	עץ חסכן במים. הפריחה בתפרחות דמויות מברשת בצבע אדום.	איזיקוביץ, 2010; גינדל, 1956
קליסטמון תרוו 'אנדיבר'	<i>Callistemon citrinus</i> ' <i>Endeavour</i> '	הדסיים	שיח	אביב	שיח גדול, חסכן במים. הפריחה בתפרחות דמויות מברשת בצבע אדום.	קגן וצ'רקסקי, 2013
רוזמרין רפואי 'בלו לגון'	<i>Rosmarinus officinalis</i> 'Blue Lagoon'	שפתניים	שיח זן זקוף	אביב ותחילת הקיץ	שיח ים תיכוני, חסכן במים, המשמש כמקור מצוין הן לצוף והן לאבקה (מקור לדבש איכותי). גדל בכל אזורי הארץ ובתנאי גידול קשים.	קגן וצ'רקסקי, 2013
רוזמרין רפואי 'זוחל'	<i>Rosmarinus officinalis</i> 'Prostratus'	שפתניים	שיח	מרבית חודשי השנה	שיח שרוע, חסכן במים, המשמש מקור מצוין לצוף ולאבקה (מקור לדבש איכותי), גדל בכל אזורי הארץ ובתנאי גידול קשים.	קגן וצ'רקסקי, 2013
רוזמרין רפואי 'מירוקן פינק'	<i>Rosmarinus officinalis</i> 'Majorca Pink'	שפתניים	שיח שרוע	פורח כל השנה	שיח ים תיכוני, חסכן במים, המהווה מקור מצוין לצוף ולאבקה (מקור לדבש איכותי). גדל בכל אזורי הארץ ובתנאי גידול קשים.	קגן וצ'רקסקי, 2013
רוזמרין רפואי 'פוקס-טייל' (זחל)	<i>Rosmarinus officinalis</i> 'Fox Tail'	שפתניים	שיח שרוע	אביב ותחילת הקיץ	שיח שרוע, חסכן במים, המשמש מקור מצוין לצוף ולאבקה (מקור לדבש איכותי). גדל בכל אזורי הארץ ובתנאי גידול קשים.	קגן וצ'רקסקי, 2013
ריחן מצוי 'מג'יק מאונטיין'	<i>Ocimum basilicum</i> 'Magic Mountain'	שפתניים	רב-שנתי	אביב וקיץ	צמח תבלין עשיר מאוד בצוף.	קגן וצ'רקסקי, 2013
שלטית מקומטת	<i>Peltophorum dubium</i>	קטניות	עץ	קיץ	עץ גדול, נשיר מותנה, מאופיין בפרחים צהובים המופיעים בשפע. שכיח כעץ בפארקים ובגינות ציבורי. שביר ודורש ציבורי. בעל שורשים תוקפניים.	קגן וצ'רקסקי, 2013
שסק יפני	<i>Eriobotrya japonica</i>	ורדיים	עץ פרי	סתיו	עץ פרי. מקור טוב לאבקה ולצוף.	קגן וצ'רקסקי, 2013
תירס מצוי	<i>Zea mays</i>	דגניים	חד-שנתי	קיץ וסתיו	צמח מאכל, מקור לאבקה פרחים.	

## צמחי בר הנשתלים בנוי

שם עברי	שם מדעי	משפחה	צורת חיים	עונת פריחה	הערות	מקורות מידע
אזוביון משונן	<i>Lavandula dentata</i>	שפתניים	בר-שיח	אביב	צמח חסכן במים. הפרחים לילכיים-סגולים, מופיעים בשיבולים ומכילים צוף (בכל מיני האזוביון). מתאים לאזורי ההר, וקצר חיים באזור השפלה.	קגן וצירקסקי, 2013; קיסר ושמידע, 2009
אזובית מצויה (אזוב מצוי, זעתר)	<i>Origanum syriacum</i>	שפתניים	בר-שיח	קיץ	צמח המשמש כתבלין ומאופיין בעלווה ריחנית. מתאים לכל אזורי הארץ, בשמש עד הצללה למחצה. עמיד לגיר ורגיש לחוסר ניקוז. מגלה קשיים בקליטה, מתנוון בעודף השקיה.	איזיקוביץ, 2010; קיסר ושמידע, 2009
אשל הפרקים	<i>Tamarix aphylla</i>	אשליים	עץ	קיץ וסתיו	חסכן במים, עמיד מאוד לתנאי יובש ומליחות, שופע בצוף. אינו פלשני. מתאים לנגב.	קגן וצירקסקי, 2013; קיסר ושמידע, 2009
זוטה לבנה	<i>Micromeria fruticosa</i>	שפתניים	שיח ובן-שיח	אביב	צמח תבלין הגדל בר בארץ. חסכן במים, יוצר ספיח.	קגן וצירקסקי, 2013; קיסר ושמידע, 2009
חצב מצוי	<i>Urginea maritima</i>	אספרגיים	גיאופיט	סתיו	בעל בצל הפורח בלבן ללא עלים בסתיו. פרחים שופעי צוף המושכים חרקים רבים. שכיח בכל הארץ, מהר הנגב ועד החרמון.	קיסר ושמידע, 2009
חרוב מצוי	<i>Ceratonia siliqua</i>	קטניות	עץ רחב-עלים	סתיו	עץ המייצר צוף ואבקה בכמות רבה, בעל ערך רב בתקופה שבה המלכות מתחלפות והנחילים מתפצלים.	איזיקוביץ, 2010; קגן וצירקסקי, 2013; קיסר ושמידע, 2009
כליל החורש	<i>Cercis siliquastrum</i>	קטניות	עץ רחב-עלים	אביב	עץ נשיר הנפוץ מאוד בנינון. חסכן במים, בעל פרחים ורודים, מתאים לאזור ההר, לשפלה, לחוף ולנגב. עמיד לגיר. עלול להיתקף על ידי סס הנמר ותריפס אדום.	קגן וצירקסקי, 2013; קיסר ושמידע, 2009
לבנה רמואי	<i>Styrax officinalis</i>	לבניים	שיח, עץ	אביב	פירותיו הרבים רעילים. חסכן במים, יוצר סורים.	קיסר ושמידע, 2009
מורן החורש	<i>Viburnum tinus</i>	יערתיים	שיח	אביב	ירוק עד. מגיע עד לגובה 5 מ'. פריחה לבנה ועשירה באביב. גדל בחורש בכרמל ובגליל.	קיסר ושמידע, 2009
מילה סורית	<i>Fraxinus syriaca</i>	זיתיים	עץ	סוף החורף, פברואר	עץ נשיר המתאים לכל אזורי הארץ, בדרום הארץ חייב לקבל תוספת השקיה.	קגן וצירקסקי, 2013
מרווה משולשת	<i>Salvia fruticosa</i>	שפתניים	שיח	אביב	צמח המשמש כתבלין, חסכן במים (רגיש לעודף השקיה). רצוי לגזמו גיזום הקצרה בסתיו.	קיסר ושמידע, 2009
רותם המדבר	<i>Retama raetam</i>	קטניות	שיח ובן-שיח	אביב	צמח שיחי ורותמי, הפרחים לבנים וריחניים. גדל בעיקר בחולות מיוצבים בנגב, לאורך מישור החוף ובבקעת הירדן. בעל זרעים צהובים.	קיסר ושמידע, 2009
שיזף מצוי	<i>Ziziphus spina-christi</i>	אשחריים	עץ רחב-עלים	אביב, קיץ וסתיו	חסכן במים, עמיד מאוד לתנאים קשים (אדמות טרשים, יובש). פורח לעתים בכמה גלים, מייצר כמויות צוף גדולות.	איזיקוביץ, 2010; קגן וצירקסקי, 2013; קיסר ושמידע, 2009
שיח-אברהם מצוי	<i>Vitex agnus-castus</i>	שפתניים	שיח, עץ רחב-עלים	קיץ	שיח נשיר, מספק צוף ואבקה בכמות גבוהה.	איזיקוביץ, 2010; קגן וצירקסקי, 2013; קיסר ושמידע, 2009
שקד מצוי	<i>Amygdalus communis</i>	ורדיים	עץ רחב-עלים	אביב	בעל פרחים לבנים-ורודים, המספק גם צוף וגם אבקה. קיימים זנים תרבותיים עם אגוז אכיל ומתוק (שבהם יש להתאים את הכנה לסוג הקרקע). רגיש למזיק קפנודיס. מתאים לאזור ההר, לשפלה ולחוף.	איזיקוביץ, 2010; קיסר ושמידע, 2009; קגן וצירקסקי, 2013

## צמחי בר

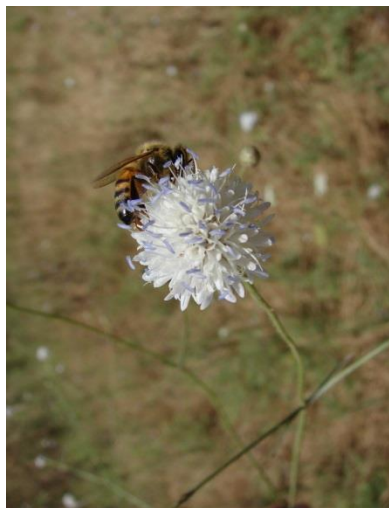
שם עברי	שם מדעי	משפחה	צורת חיים	עונת פריחה	הערות	מקורות מידע
אולמוס שעיר	<i>Ulmus canescens</i>	מישיים	עץ		עץ נשיר, נדיר, גדל בערוצי נחלים, הפורח באביב לפני הבלבוב בפרחים שאינם בולטים.	מסד, 1978
אזוביון דגול	<i>Lavandula stoechas</i>	שפתניים	בן-שיח	אביב	צמח בר, חסכן במים. הפרחים לבנים, סגולים או אדומים, ומכילים צוף (בכל מיני האזוביון). מתאים לאזורי ההר, וקצר חיים באזור השפלה.	קיסר ושמידע, 2009
איסטיס מצוי	<i>Isatis lusitanica</i>	מצליבים	חד-שנתי	אביב	צמח גבוה, הפורח בגוון צהוב בהיר במהלך האביב. שכיח בשטחי בור, בשדות, בצדי זרעים בחבל הים תיכוני, בצפון הנגב ובבקעת הירדן.	קמינר, 2011
אמיתה קיצית	<i>Ammi visnaga</i>	סוככיים	חד-שנתי	אביב וקיץ	זקוף וגבוה, עד 1 מ'. הפריחה לבנה וקטנה בקיץ. נפוץ בשדות ובשולי דרכים בחבל הים תיכוני, בצפון הארץ ובמרכזה.	קיסר ושמידע, 2009
אספסת תרבותית	<i>Medicago sativa</i>	קטניות	רב-שנתי, עשבוני	אביב	פליט תרבות. קטנית רב-שנתית, שגובהה של 30 ס"מ. הפריחה כחולה-סגולה באביב. גדל באקראי בבתי גידול מופרים ובצדי דרכים בארץ. מצוי בצפון הארץ ובמרכזה.	קיסר ושמידע, 2009
אספרג החורש	<i>Asparagus aphyllus</i>	אספרגיים	מטפס	סתיו	מטפס רב-שנתי. חסר עלים. פורח בסתיו בחורש ובין סלעים בחבל הים תיכוני. מצוי בצפון הארץ ומרכזה	קמינר, 2011
אשבל ארץ-ישראלי	<i>Stachys palaestina</i>	שפתניים	בן-שיח	אביב וקיץ	צמח ירוק-עד, העטוי בגבעוליו ובעליו כסות של שערות לבנות. הפריחה ורודה וארוכה. גדל בעיקר מתוך גומחות קטנות שבין סלעים וצוקים. נפוץ בצפון הארץ ובמרכזה.	להב, 2012
אשחר ארץ-ישראלי	<i>Rhamnus lycioides</i>	אשחריים	שיח, עץ	אביב	צמח נמוך בעל פרחים ירוקים וקטנים המושכים חרקים רבים. עמיד לרעייה ולשריפות. נפוץ בכל החבל הים תיכוני, בעיקר במקומות סלעיים.	איזיקוביץ, 2010; קיסר ושמידע, 2009; קמינר, 2011
אשל היאור	<i>Tamarix nilotica</i>	אשליים	עץ	סתיו, אביב וקיץ	חסכן במים, עמיד מאוד לתנאי יובש ומליחות. פורח מרבית ימות השנה. הפרחים ורדרדים זעירים, הערוכים באשכולות צפופים. נפוץ בין מיני האשל בארץ וגדל לכל אורכה.	קיסר ושמידע, 2009
אשל מרובע	<i>Tamarix tetragyna</i>	אשליים	עץ	אביב	פורח בוורוד באביב. נפוץ במישור החוף, בבקעת הירדן, בבקעת ים המלח, בנגב ובערבה	קיסר ושמידע, 2009
אשל מתנני	<i>Tamarix passerinoides</i>	אשליים	עץ	אביב, קיץ וסתיו	חסכן במים, עמיד מאוד לתנאי יובש ומליחות. פורח מרבית ימות השנה. הפרחים ורדרדים זעירים, הערוכים באשכולות צפופים. גדל באזורי מליחות בבקעת ים המלח ובערבה.	קיסר ושמידע, 2009
בוצין מפורץ	<i>Verbascum sinuatum</i>	לועניתיים	דו-שנתי	קיץ וסתיו	צמח זקוף וגבוה, עד 1.5 מ'. בשנתו השנייה פורח בצהוב במשך האביב, הקיץ והסתיו. גדל בקרקעות כבדות ושכיח במיוחד בצדי דרכים ובמעוזבות. נפוץ מצפון הנגב ועד החרמון.	קיסר ושמידע, 2009
בן-חרדל מצוי	<i>Eruca sativa</i>	מצליבים	חד-שנתי	אביב	צמח נמוך, הפורח בצהוב באביב ומתאפיין בעורקים סגולים בעלי הכותרת. נפוץ בכתמים גדולים בשדות בור ובמעוזבות בנגב הצפוני, בדרום הגולן ולאורך בקעת הירדן.	קיסר ושמידע, 2009
בן-שלח מנוצה	<i>Erucaia microcarpa</i>	מצליבים	חד-שנתי	אביב	צמח זקוף, הפורח בוורוד-לבנן במהלך החורף והאביב. מצוי לעתים בערבות ובמדבריות במרבדים צפופים. נפוץ בעיקר בבקעת הירדן, בבקעת ים המלח ובנגב.	קיסר ושמידע, 2009
בקבוקון מקומט	<i>Rapistrum rugosum</i>	מצליבים	חד-שנתי	אביב	צמח זקוף בעל פרחים קטנים צהובים כהים, הפורח במהלך החורף והאביב. גדל בקרקעות קלות, יוצר כתמי פריחה ונפוץ בשפלה הפנימית במישור החוף, בהרים בחבל הים תיכוני ובדרום רמת הגולן.	קיסר ושמידע, 2009; קמינר, 2011
בר-גביע חלק	<i>Moluccella laevis</i>	שפתניים	חד-שנתי	אביב וקיץ	צמח זקוף, הפורח בלבן באביב ובתחילת הקיץ. גדל בעיקר בשדות ובשולי דרכים. נפוץ בקרקע כבדה באזור שפלת החוף, בגליל ובעמק החולה.	איזיקוביץ, 2010; קיסר ושמידע, 2009
ברקן סורי	<i>Notobasis syriaca</i>	מורכבים	חד-שנתי	אביב	קוף חד-שנתי גבוה וזקוף, הפורח באביב ובראשית הקיץ, בקרקפות גדולות וורודות. נפוץ מאוד וגדל במרבדים צפופים בשולי שדות ודרכים ובמעוזבות. נפוץ במרכז הארץ ובצפונה, בעיקר באזורים עשירי חנקן, המזוהמים בזבל ובאשפה.	קיסר ושמידע, 2009
בת-קורנית פשוטה	<i>Thymus vulgaris</i>	שפתניים	בן-שיח	קיץ	בן-שיח עשבוני, חסכן מים, זקוף ומסתעף, המשמש כתבלין. הפרחים סגולים קטנים. מתאים לכל אזורי הארץ. עמיד לקרה, לשרב ולגיר, ורגיש למליחות.	הצומח וגנים בוטניים
גדילן מצוי	<i>Silybum marianum</i>	מורכבים	חד-שנתי	אביב	קוף חד-שנתי גבוה, הפורח בסגול ולעתים בלבן. גדל בעיקר בשולי דרכים, בשולי שדות ובמעוזבות. מופיע בעיקר במקומות העשירים בתרכובות חנקן ומזוהמים בזבל או באשפה.	קיסר ושמידע, 2009
גזר זהוב	<i>Daucus aureus</i>	סוככיים	חד-שנתי	אביב	צמח זקוף וגבוה, הפורח בפרחים לבנים בסוף האביב. גדל בכתמים צפופים בקרקעות כבדות בעמקים ובחוף.	קיסר ושמידע, 2009
גזר מצוי	<i>Daucus broteri</i>	סוככיים	חד-שנתי	אביב וקיץ	צמח נמוך. הפריחה לבנה בקיץ. נפוץ בבתות, בשולי שדות מעובדים ובשדות בור בצפון הארץ ובמרכזה.	קיסר ושמידע, 2009
גזר קיפח	<i>Daucus carota</i>	סוככיים	דו-שנתי, עשבוני	אביב וקיץ	צמח דו-שנתי זקוף וגבוה, עד 1.5 מ', הפורח בסוף האביב ובקיץ. נפוץ בבתות, בצדי דרכים ובשדות בור בחבל הים תיכוני.	קיסר ושמידע, 2009

שם עברי	שם מדעי	משפחה	צורת חיים	עונת פריחה	הערות	מקורות מידע
געדה כרתית	<i>Teucrium creticum</i>	שפתניים	בן-שיח	קיץ וסתיו	פורח בוורוד במשך כל הקיץ. שכיח בקרקעות קירטון בחבל היס תיכוני, ומצוי בעיקר באזורי ההרים בצפון הארץ ובמרכזה.	קיסר ושמידע, 2009
געדה מפושקת	<i>Teucrium divaricatum</i>	שפתניים	בן-שיח	אביב וקיץ	צמח עשבוני רב-שנתי הפורח באביב ובתחילת הקיץ בוורוד עז. נפוץ בבתה ובבריגה בחבל היס תיכוני, בעיקר על קרקעות טרה רוסה.	קיסר ושמידע, 2009
זרדר גדול-פריחים	<i>Centaurea crocodylium</i>	מורכבים	חד-שנתי	אביב	צמח זקוף וקוצני. חסכן במים. צבע הפרחים בתפוחת אדמדם-חום.	קמינר, 2011
זרדר הקורים	<i>Centaurea procurrans</i>	מורכבים	חד-שנתי	אביב וקיץ	קוף בעל פרחים צהובים, האופייני לאזור מישור החוף ונפוץ בקרקעות חול, חמרה וכורכר.	קיסר ושמידע, 2009
זרדר מצוי	<i>Centaurea iberica</i>	מורכבים	חד-שנתי	אביב וקיץ	קוף השכיח מאוד בכל החבל היס תיכוני במעוזות ובשדות בור. צבע הפרחים במרכז הארץ הוא צהוב; ובצפון הארץ - סגול.	קיסר ושמידע, 2009
ולריאנה איטלקית	<i>Valeriana dioscorides</i>	ולריאניים	רב-שנתי, עשבוני	אביב	צמח זקוף וגבוה, עד 1 מ'. פריחה לבנה-ורדרדה באביב. גדל בין סלעים וצוקים בהרים, בעיקר הרי יהודה, הכרמל, הגליל והגלבוע.	לחב, 2012
חוחן אלכסנדרוני	<i>Onopordum alexandrinum</i>	מורכבים	רב-שנתי, עשבוני	אביב	קוף רב-שנתי זקוף, הפורח בקרקפות סגולות במהלך האביב. גדל בשמש מלאה בלס חולי. נפוץ באזור השפלה הפנימית ובצפון הנגב.	קיסר ושמידע, 2009
חוחן ארץ-ישראלי	<i>Onopordum palaestinum</i>	מורכבים	רב-שנתי, עשבוני	אביב וקיץ	קוף רב-שנתי זקוף, הפורח בקרקפות סגולות במהלך האביב והקיץ. נפוץ בבקעת הירדן, במדבר שומרון ובמדבר יהודה.	קיסר ושמידע, 2009
חרדל השדה	<i>Sinapis arvensis</i>	מצליבים	חד-שנתי	חורף ואביב	צמח זקוף, הפורח בצהוב בחורף ובאביב. מופיע בעיקר כעשב רע בשולי שדות חקלאיים. נפוץ מאוד בחבל היס תיכוני בקרקעות כבדות בשולי דרכים ובשדות בור.	קיסר ושמידע, 2009
חרדל לבן	<i>Sinapis alba</i>	מצליבים	חד-שנתי	חורף ואביב	צמח זקוף. הפריחה צהובה בחורף ובאביב. שכיח מאוד בכתמים גדולים. מופיע בשדות בור ובאזורים עתיירי חנקן, דוגמת צדי דרכים ומעוזות, וכן בשולי שדות חקלאיים. נפוץ בצפון הארץ ובמרכזה.	קיסר ושמידע, 2009; קמינר, 2011
חרחבינה מכילה	<i>Eryngium creticum</i>	סוככיים	רב-שנתי, עשבוני	קיץ	קוף רב-שנתי, הפורח בסגול פרחים זעירים באביב ובקיץ. גדל בבתות, בצדי דרכים ובשדות בור בכל החבל היס תיכוני בארץ.	איזיקוביץ, 2010; קיסר ושמידע, 2009; קמינר, 2011
טוריים מצויים	<i>Diplotaxis erucooides</i>	מצליבים	חד-שנתי	חורף ואביב	צמח בעל פרחים לבנים, הפורח עם תחילת החורף. נפוץ בכתמים צפופים בשדות ובשולי דרכים בחבל היס תיכוני ובספר המדבר (באר שבע, בית שאן).	קיסר ושמידע, 2009
טיון דביק	<i>Dittrichia viscosa</i>	מורכבים	שיח	סתיו	הפריחה צהובה במהלך כל הקיץ והסתיו. נפוץ כמעט בכל הארץ וגדל בעיקר באזורים לחים דוגמת שולי נחלים, שולי תעלות ניקוז וקרקעות המוצפות בחורף.	איזיקוביץ, 2010; קיסר ושמידע, 2009
יבנט השדה	<i>Prosopis farcta</i>	קטניות	שיח ובן-שיח	קיץ	צמח הפורח בצהוב חיוור במהלך הקיץ. צמח אוהב חום, הגדל בקרקעות כבדות ועמוקות וגם במלחות. נפוץ בעמקים, בשפלת החוף, בבקעת הירדן, בבקעת ים המלח ובערבה. נחשב כעשב רע של שדות חקלאיים.	איזיקוביץ, 2010; קיסר ושמידע, 2009
יצהרון מכסיף	<i>Elaeagnus angustifolia</i>	יצהרונים	עץ	סתיו	עץ נשיר בעל עלווה מכסיפה. הפרחים קטנים צהבהבים. חסכן במים. מתאים לכל אזורי הארץ. עמיד לתנאי קרקע שונים וקשים.	איזיקוביץ, 2010
לוטם מרווני	<i>Cistus salvifolius</i>	לוטמיים	שיח	אביב	צמח נמוך הפורח בפרחים סגולים ולבנים באביב. אופייני לקרקע רנדזינה בהירה בחבל היס תיכוני. רגיש לחוסר בניקוז.	קיסר ושמידע, 2009
לוטם שעיר	<i>Cistus incanus</i>	לוטמיים	שיח	אביב	צמח נמוך הפורח בפרחים גדולים וסגולים באביב. אופייני לקרקעות גיריות ויבשות בחבל היס תיכוני. רגיש לחוסר בניקוז.	קיסר ושמידע, 2009
לשיית הצבעים	<i>Chrozophora tinctoria</i>	חלבוניים	חד-שנתי	קיץ וסתיו	עשב רע של שדות חקלאיים, הפורח כל הקיץ. שכיח בעיקר בקרקעות כבדות בצפון הארץ ובמרכזה.	קיסר ושמידע, 2009
מורינגה רותמית	<i>Moringa peregrina</i>	מורינגיים	עץ קטן	אביב עד חורף	חסכן במים, רגיש לקור קיצוני, גדל היטב בשפלה, שפיר, מאופיין בפריחה ממושכת.	גינדל, 1956; קגן וצ'רקסקי, 2013
מוריקה מבריקה	<i>Moricandia nitens</i>	מצליבים	שיח ובן-שיח	חורף ואביב	צמח נמוך ורחב, הפורח בוורוד-סגול במהלך החורף והאביב. גדל בוואדיות עם קרקע חצצית. נפוץ בנגב, בערבה ובאזור אילת.	קיסר ושמידע, 2009
מחרות משונצת	<i>Enarthrocarpus strangulatus</i>	מצליבים	חד-שנתי	אביב	צמח שרוע, הפורח בצהוב עם כתם סגול במרכז במהלך האביב. נפוץ בכתמים על קרקעות חוליות מיוצבות ושולי מעוזות בנגב.	קיסר ושמידע, 2009
מרווה דגולה	<i>Salvia viridis</i>	שפתניים	חד-שנתי, עשבוני	אביב	צמח נמוך בעל פריחה סגולה לבנה. בקצה התפוחת פרחים בצורת דגל, המושכים חרקים. מופיע בכתמים קטנים בקרקע רדודה חומה. נפוץ במרבית האזורים בצפון הארץ ובמרכזה.	קיסר ושמידע, 2009; קמינר, 2011
מרווה ריחנית	<i>Salvia dominica</i>	שפתניים	בן-שיח	אביב	צמח ירוק-עד בעל פרחים לבנים ועלים ריחניים. נפוץ בבתות ספר (אזור המעבר מחבל היס תיכוני למדבר). זקוק להשקיה באזורים שבהם כמות המשקעים פחותה מ-250 מ"מ גשם בשנה.	קיסר ושמידע, 2009
מרוות יהודה	<i>Salvia judaica</i>	שפתניים	רב-שנתי, עשבוני	אביב	צמח זקוף בעל פריחה סגולה, המושכת פרפרים ודבורים. גדל בקרקעות גרניות ונפוץ בעיקר בהרי יהודה ושומרון והגלבוע.	קיסר ושמידע, 2009
מרסיה יפהיה	<i>Maresia pulchella</i>	מצליבים	חד-שנתי	חורף ואביב	צמח נמוך הפורח בוורוד עם תחילת החורף. נפוץ בקרקע חולית לאורך מישור החוף.	קיסר ושמידע, 2009
סביון אביבי	<i>Senecio vernalis</i>	מורכבים	חד-שנתי	חורף ואביב	צמח הפורח בצהוב בחורף ובאביב. אחד הצמחים הנפוצים בישראל. מופיע במרבדים גדולים, בעיקר בחבל היס תיכוני בצדי דרכים, בשדות נטושים ובשטחים פתוחים.	איזיקוביץ, 2010; קיסר ושמידע, 2009

שם עברי	שם מדעי	משפחה	צורת חיים	עונת פריחה	הערות	מקורות מידע
סביון יפו	<i>Senecio joppensis</i>	מורכבים	חד-שנתי	אביב	צמח בשרני הפורח בצהוב, לרוב מופיע בכתמים. נפוץ בחולות מישור החוף, בעיקר קרוב לאזור רסס הים.	קיסר ושמידע, 2009
סילון קוצני	<i>Zilla spinosa</i>	מצליבים	שיח ובן-שיח	אביב	צמח קוצני מדברי רב-שנתי, הפורח בוורוד באביב המאוחר. גדל בערוצים רחבים במדבר. נפוץ בנגב, בערבה ובאזור אילת.	קיסר ושמידע, 2009
עירית גדולה	<i>Asphodelus aestivus</i>	שושניים	גיאופיט נשיר	סוף החורף-אביב מוקדם	בעל מופע עונתי. חסכן במים, מתאים בעיקר לאזור החר, לנגב, לשפלה ולחוף. עמיד לרעייה.	איזיקוביץ, 2010 ; קיסר ושמידע, 2009
עכנאי זיפני	<i>Echium rauwolffii</i>	זיפניים	חד-שנתי	אביב	צמח בר, הפורח בסגול-כחלחל במהלך האביב. מצוי בערוצי מדבריות חמים, בבקעת ים המלח, במזרח הנגב ובערבה.	קיסר ושמידע, 2009
עכנאי יהודה	<i>Echium judaeum</i>	זיפניים	חד-שנתי	אביב	צמח עשבוני הפורח בסגול-ורוד במהלך האביב. נפוץ בבתות וצומח עשבוני בחבל הים התיכוני בכל הארץ.	קיסר ושמידע, 2009 ; קמינר, 2011
עכנאי מגובב	<i>Echium glomeratum</i>	זיפניים	רב-שנתי, עשבוני	אביב	צמח בעל תפוחת זקופה וגבוהה של פרחים ורודים קטנים, הפורח במהלך האביב. גדל בקרקעות כבדות מוצפות, בגדות נחלים, באדמות בזלת ובצדי דרכים במרכז הארץ ובעיקר בצפונה (גולן).	קיסר ושמידע, 2009
עכנאי נאה	<i>Echium plantagineum</i>	זיפניים	חד-שנתי	אביב	צמח עשבוני הפורח בסגול-כחלחל במהלך האביב. נפוץ בבתות וצומח עשבוני בצפון הארץ, בעיקר בגולן.	קיסר ושמידע, 2009 ; קמינר, 2011
פטל קדוש	<i>Rubus sanctus</i>	ורדיים	שיח ובן-שיח	קיץ	צמח ירוק-עד וקוצני, הפורח במשך כל הקיץ והסתיו בפרחים ורודים-לבנים. גדל לאורך גדות נחלים וביצות ובקרקעות כבדות שהוצפו. גדל לאורכו של מישור החוף, הגליל, עמק החולה והגולן. פירותיו שחורים וראויים למאכל אדם.	קיסר ושמידע, 2009
פרסיון גדול	<i>Prasium majus</i>	שפתניים	שיח ובן-שיח	אביב וקיץ	צמח גדול, הפורח בלבן תקופה ארוכה במהלך החורף, באביב ובתחילת הקיץ. נשיר קיץ. נפוץ בחורש ובבתה בכל החבל הים התיכוני, מצפון הארץ ועד מרכזה.	קיסר ושמידע, 2009 ; קמינר, 2011
צתרה ורודה	<i>Satureja thymbra</i>	שפתניים	בן-שיח	אביב וקיץ	צמח ריחני וזקוף, הפורח בוורוד במשך כל האביב והקיץ. נפוץ בקרקע גירנית באזורי בתה וגירגרה בחבל הים התיכוני. משמש גם כצמח תבלין.	קיסר ושמידע, 2009
קורטם דק	<i>Carthamus tenuis</i>	מורכבים	חד-שנתי	קיץ	קוף השכיח ברוב אזורי הארץ, פורח בעיצומו של הקיץ במגוון בתי גידול. עמיד לרעייה.	קיסר ושמידע, 2009 ; קמינר, 2011
קורטם מכחיל	<i>Carthamus glaucus</i>	מורכבים	חד-שנתי	קיץ	קוף הפורח בצפון-מזרח ישראל בעיצומו של הקיץ, בעיקר בשדות בור. עמיד לרעייה.	קיסר ושמידע, 2009
קורנית מקורקפת (=צתרנית מקורקפת)	<i>Coridothymus capitatus (=Thymbra capitata)</i>	שפתניים	בן-שיח	קיץ וסתיו	צמח מעוצה, חסכן במים, מצטיין בסלעי כורכר וגיר, רגש לחוסר ניקוז.	קיסר ושמידע, 2009 ; קמינר, 2011
קיפודן גיירדו	<i>Echinops gaillardotii</i>	מורכבים	רב-שנתי, עשבוני	קיץ	צמח הפורח בקרקפות סגולות וגדולות בתחילת הקיץ. נפוץ בעיקר בצפון הארץ (עמק החולה והגולן).	קיסר ושמידע, 2009
קיפודן מצוי	<i>Echinops adenocaulos</i>	מורכבים	רב-שנתי, עשבוני	קיץ	צמח עשבוני גבוה, הפורח בקרקפות סגולות וגדולות בתחילת הקיץ. נפוץ מאוד בחבל הים התיכוני בצפון הארץ ובמרכזה.	קיסר ושמידע, 2009
קיפודן פלישתי	<i>Echinops philistaeus</i>	מורכבים	שיח ובן-שיח	קיץ	צמח הפורח בקרקפות לבנות וגדולות בסוף החורף ובתחילת הקיץ. מצוי באזורי החולות, במישור החוף ומעט בנגב המערבי.	קיסר ושמידע, 2009
קנרס סורי	<i>Cynara syriaca</i>	מורכבים	רב-שנתי, עשבוני	קיץ	קוף רב-שנתי גדול הפורח בקיץ ומתאפיין בקרקפות סגולות. אופייני לקרקעות כבדות ועמוקות בצפון הארץ ובמרכזה.	קיסר ושמידע, 2009
רותם המדבר זן מדברי	<i>Retama raetam var. raetam</i>	קטניות	שיח	חורף	צמח רותמי, שגובהו עד 3 מ'. הפרחים לבנים וריחניים. נפוץ במדרונות טרשיים באזורי המדבר. בעל זרעים שחורים צהבהבים.	מידע בעל פה ; כתבי הדפון
רכפתן מדברי	<i>Ochradenus baccatus</i>	רכפתיים	שיח	אביב	צמח מדברי, המתאפיין בפריחה צהובה וממושכת לאורך החורף והאביב. גדל בעיקר בערוצי נחלים סלעיים. נפוץ בעיקר במרכז ובדרום הנגב, בבקעת ים המלח, בערבה ובאזור אילת.	גוטליב, הולנדר ומנדליק, 2010
שברק מצוי	<i>Ononis natrix</i>	קטניות	שיח ובן-שיח	אביב, קיץ וסתיו	צמח קטן, הפורח בצהוב כל השנה, פרט לשיא החורף. גדל בבתות, בעיקר על קרקע קירטנית. נפוץ בכל החבל הים התיכוני. גדל בשמש מלאה. נדרשת תוספת השקיה בתנאי גידול של פחות מ-250 מ"מ גשם בשנה.	קיסר ושמידע, 2009
שיזף השיח	<i>Ziziphus lotus</i>	אשחריים	שיח	אביב	צמח גדול וקוצני, הפורח באביב בפרחים ירוקים-צהבהבים המפרישים צוף רב. שכיח במדרונות אבניים ובקרקעות סחף בעמקים, בעיקר באזורי הספר שבין החבל הים התיכוני למדבר. נפוץ מבקעת הירדן ועד עמק החולה.	קיסר ושמידע, 2009
שלח הערבות	<i>Erucaria rostrata</i>	מצליבים	חד-שנתי	אביב	צמח זקוף, הפורח בסגול במהלך החורף והאביב. מצוי לעתים במרבדים גדולים וצפופים. נפוץ בעיקר בבקעת הירדן, בבקעת ים המלח, בערבה ובנגב.	קיסר ושמידע, 2009
שלח ספרדי	<i>Erucaria hispanica</i>	מצליבים	חד-שנתי	אביב	צמח זקוף בעל פריחה סגולה באביב ובתחילת הקיץ. נפוץ לכל אורכו של החבל הים התיכוני בארץ.	קיסר ושמידע, 2009 ; קמינר, 2011
שלמון יפואי	<i>Cephalaria joppensis</i>	שלמוניים	חד-שנתי	קיץ	צמח גבוה, עד 2 מ' ויותר. הפריחה לבנה בקיץ. נפוץ בעיקר בחבל הים התיכוני בקרקעות כבדות.	איזיקוביץ, 2010 ; קיסר ושמידע, 2009
שלמון סורי	<i>Cephalaria syriaca</i>	שלמוניים	חד-שנתי	קיץ	פורח בפרחים סגולים באביב, ונפוץ בעיקר על קרקעות כבדות בחבל הים התיכוני.	קיסר ושמידע, 2009



שם עברי	שם מדעי	משפחה	צורת חיים	עונת פריחה	הערות	מקורות מידע
שמשון הדור	<i>Helianthemum vesicarium</i>	לוטמיים	שיח ובן-שיח	אביב	צמח הפורח בפרחים גדולים ורודים-לבנים במהלך האביב. נפוץ בהרי יהודה, בצפון הנגב ובהר הנגב.	קיסר ושמידע, 2009
שנית גדולה	<i>Lythrum salicaria</i>	כופריים	רב-שנתי, עשבוני, צמח גדה	קיץ וסתיו	צמח המגיע לגובה 3 מ'. הפריחה ורודה במהלך הקיץ והסתיו. נפוץ בגדות נחלים ובשולי מעיינות לאורך מישור החוף ועמק החולה.	קיסר ושמידע, 2009
שקד קטן-עלים	<i>Amygdalus korschinskii</i>	ורדיים	עץ	אביב	נשיר, נמוך, לעתים גדל כשיח, בעל פרחים לבנים-ורודים. העלים והפרחים קטנים ביחס לאלו של שקד מצוי. חסכן במים, מתאים לאזור ההר והנגב. גריש לחוסר ניקוז בקרקע.	קיסר ושמידע, 2009
תגית מצויה	<i>Scabiosa prolifera</i>	שלמוניים	חד-שנתי	אביב	צמח גבוה, הפורח בלבן בסוף האביב. לרוב מופיע בכתמים. נפוץ בכל אזור הים התיכון. מופיע בעיקר בשולי שדות בור ובמעוזבות.	איזיקוביץ, 2010; קיסר ושמידע, 2009; קמינר, 2011
תגית קיצית	<i>Scabiosa argentea</i>	שלמוניים	רב-שנתי, עשבוני	אביב	צמח הפורח בסגול בהיר באביב, בקיץ ובסתיו. נפוץ בכל החבל הים תיכוני.	קיסר ושמידע, 2009
תלתן הארגמן	<i>Trifolium purpureum</i>	קטניות	חד-שנתי	אביב וקיץ	עשב זקוף, הפורח באביב ובתחילת הקיץ בוורוד-סגול. גדל בכתמים צפופים מצפון הנגב ועד החרמון בבתות ובגריגות.	איזיקוביץ, 2010; קיסר ושמידע, 2009; קמינר, 2011
תלתן הביצות	<i>Trifolium fragiferum</i>	קטניות	רב-שנתי, עשבוני	קיץ וסתיו	עשב הפורח בוורוד בקיץ בכתמים גדולים. גדל בעיקר בקרקעות כבדות לחות, סמוך לביצות ולמעיינות ובדשאים מושקים. בקיץ זמין מאוד לדבורים הבאות להתקרר באזור המים ולאסוף צוף. נפוץ ליד מקורות מים בחבל הים תיכוני.	קיסר ושמידע, 2009
תלתן הפוך	<i>Trifolium resupinatum</i>	קטניות	חד-שנתי	אביב	עשב הפורח בוורוד בכתמים צפופים במהלך האביב. נפוץ מאזור שפלת החוף ועד החרמון בבתות ובגריגות.	קיסר ושמידע, 2009
תלתן זוחל	<i>Trifolium repens</i>	קטניות	רב-שנתי, עשבוני	אביב וקיץ	צמח זוחל, הפורח בוורוד-לבן במשך הקיץ. נפוץ בבתי גידול לחים בגליל, בגולן ובעמק החולה, וכן במדשאות באזורים נוספים בארץ.	קיסר ושמידע, 2009
תלתן חקלאי	<i>Trifolium campestre</i>	קטניות	חד-שנתי	אביב	עשב הפורח בצהוב באביב בכתמים קטנים. נפוץ בכל הארץ, מצפון הנגב ועד החרמון.	דן איזיקוביץ, 2010
תלתן כוכבני	<i>Trifolium stellatum</i>	פרפריים	חד-שנתי	אביב	עשב הפורח בוורוד-לבן באביב. נפוץ מצפון הנגב ועד החרמון בבתות ובגריגות.	להב, 2012
תלתן פלישתי	<i>Trifolium palaestinum</i>	קטניות	חד-שנתי	אביב	עשב הפורח בוורוד-לבן באביב בכתמים קטנים. גדל בקרקעות חול. מיוצב, לאורך מישור החוף ומעט בנגב הצפוני.	קיסר ושמידע, 2009
תלתן תריסני	<i>Trifolium clypeatum</i>	קטניות	חד-שנתי	אביב	עשב הפורח בכתמים בלבן-ורוד. נפוץ בכל החבל הים תיכוני בשדות בור.	קמינר, 2011





עריכה לשונית : עדי סלוניקו  
עיצוב גרפי והבאה להדפסה : לובה קמנצקי  
הוצל"א שה"מ, המח' להמחשה, 2016 - תשע"ו