

## החטיבה לחינוך ולקהילה, המחלקה הפדגוגית

### חידון קהוט בנושא מצפה בית אשל – שאלות, תשובות והרחבות



#### 1. מהו שמן של האדמות שעליהן הוקם מצפה בית אשל?

- א-סיר
- באר שבע
- תל אסוואר
- א-דוד

#### הידעת?

בשנת 1934 החלה חברת "הכשרת היישוב" לרכוש קרקעות בנגב. עשרות אלפי הדונמים שרכשה כללו את אדמות א-סיר, שהשתרעו על פני כ-10,000 דונם. הרוכשים, יהודים מאנגליה ומדרום אפריקה, לא הגיעו להתיישב על הקרקע, והבדואים נטו את אוהליהם דרך קבע במקום ורעו בו את עדריהם ללא רשות.

תקנות "הספר הלבן" שפרסמה הממשלה הבריטית בשנת 1939 מנעו מיהודים לרכוש קרקע מערבים, אך לא מנעו העברת קרקעות בין יהודים. שלוש שנים אחר כך, לקראת אפשרות של חלוקת הארץ למדינה יהודית ולמדינה ערבית, החליטה הנהגת היישוב היהודי לקבוע נוכחות בנגב כדי להבטיח את צירופו למדינה היהודית העתידית. קק"ל קיבלה על עצמה לאתר את בעלי הקרקעות היהודים בנגב, לרכוש מהם את האדמות וליישב בהן יהודים.

וכך היה. בשנת 1943 הקימה קק"ל על הקרקעות שרכשה בנגב את שלושת המצפים: גבולות, רביבים ובית אשל, שקמו על אדמות א-סיר.

#### 2. מה הייתה מטרת הקמתם של שלושת המצפים בנגב ב-1943?

- לבחון את התאמת הקרקע והאקלים להתיישבות
- לבצע ניסויים חקלאיים
- לבחון את תגובת הבריטים לנוכחות יהודית בנגב
- כל התשובות נכונות

## החטיבה לחינוך ולקהילה, המחלקה הפדגוגית

### הידעת?

שלושת המצפים בנגב הוקמו כדי לבחון את התאמת תנאי הנגב השחון לקראת התיישבות חקלאית עתידית באזור.

חלוצי המצפים נשלחו למקום כדי להראות בעלות על הקרקע, וגם במטרה לבחון את התנאים באזור לקראת התיישבות עתידית: הם ביצעו ניסיונות חקלאיים ובדיקות קרקע ומים, ערכו נסיונות מטאורולוגיים ובדקו את אפשרויות ההתיישבות במרחבי הנגב.

### 3. נכון/נכון:

ב-1943, כשעלו שלושת המצפים בנגב על הקרקע, הייתה באר שבע השכנה עיירת עולים

### לא נכון

### הידעת?

באר שבע הייתה באותם ימים עיירה ערבית שנקראה ביר א-סבע.

על פי סקר הכפרים שהכינה ממשלת המנדט הבריטי חיו בה בתקופת עליית המצפים בנגב כ-5,500 תושבים.

בשנים הראשונות שבאו לאחר הקמתו של המצפה שררו יחסי שכנות טובים בין אנשי בית אשל וערביי באר שבע. אולם ב-1947, בעקבות החלטת החלוקה של האו"ם, החלה עוינות מצד הערבים, שהמשיכה לירי בלתי פוסק על המצפה הקטן.

על פי תוכנית החלוקה של האו"ם הייתה אמורה ביר א-סבע להיכלל בשטח המדינה הערבית. במהלך פלישת הצבא המצרי לארץ ישראל במלחמת העצמאות, ב-19 במאי 1948, השתלטו על העיר שני גדודים של האחים המוסלמים. עד סוף מלחמת העצמאות הפגיז הצבא המצרי את בית אשל הנצורה.

ב-21 באוקטובר כבשה חטיבת הנגב את באר שבע. לאחר המלחמה החל אכלוס הבתים שנטשו התושבים הערבים במשחררי צה"ל ובעולים חדשים.



## החטיבה לחינוך ולקהילה, המחלקה הפדגוגית



### 4. נכון/לא נכון: בית אשל הוקם על ידי תנועת הקיבוצים במטרה להיות הקיבוץ הראשון בנגב

לא נכון

הידעת?

למרות שמצפה בית אשל הוקם על ידי תנועת המושבים, למעשה הוא התנהל כקיבוץ, בשל תנאי החיים במקום.

תנועת המושבים, שלה נמסר מצפה בית אשל, הטילה את המשימה החלוצית על חברי ארגון היוגב, רובם בוגרי עליית הנוער מאוסטריה ומגרמניה. אנשי קבוצת רשפים, שהצטרפו כשנה לאחר עליית בית אשל, הוסיפו למערכת החיים השיתופיים חיזוק נוסף. כך התנהל המצפה עם ריכוז מרבי של ענפי התעסוקה והשירותים לתושבים (מטבח משותף, מחסן בגדים, מכבסה...), כמו גם טיפול משותף בילדים, כמו בקיבוץ.

לאור הצלחת המצפה ושגשוגו, החלו בשנת 1946 לקדם תוכניות להפכו למושב, אך לאחר מלחמת העצמאות, המקום נעזב.



### 5. למרות שהוקם כמצפה חקלאי, הפך בית אשל ב-1947 ליישוב היהודי הגדול בנגב והיחיד שחיו בו ילדים

נכון

הידעת?

על פי התוכנית המקורית, בבית אשל היו אמורים להתיישב 12 גברים בלבד. חברי ארגון היוגב חשבו אחרת, ובהדרגה הצטרפו למצפה בחורות ובחורים נוספים. בסוף שנת 1944 הצטרפו חברי גרעין רשפים, יוצאי רומניה, ובנות שסיימו את לימודיהן בבתי הספר עיינות ונהלל. בשנת 1946 הצטרפה קבוצה של בוגרי עליית הנוער מכפר יהושע ואחר כך הצטרפו חברים נוספים.

## החטיבה לחינוך ולקהילה, המחלקה הפדגוגית

שלוש שנים לאחר ייסוד המצפה הביאו החברים לבית אשל גם את ילדיהם, וכדי להתאים את המקום למצב החדש הוקמו בית ילדים, מרפאה וחדר מגורים לרופא.

בעיות השיכון הקשות נפתרו בהדרגה על ידי הקמת אוהלים ולאחר מכן שני צריפים ושלוש בקתות ("חושות") שנבנו מלבני בוץ. בקיץ 1947 מנה היישוב, שהתנהל כקיבוץ לכל דבר, יותר מ-100 תושבים ובהם 12 ילדים. בשעתו היה בית אשל היישוב הגדול ביותר בנגב והיחידי שחיו בו ילדים.

### 6. לאחר לאחר הצלחת שלושת המצפים בנגב, עלתה לקרקע בנגב בליל 5.10.1946 קבוצת יישובים נוספת. שמה היה:

- אחד עשר המצפונים
- י"א הנקודות
- עליית הנגב השנייה
- חומה ומגדל בנגב

#### הידעת?

שלושת המצפים שהוקמו בקיץ 1943 מדרום לבאר שבע היוו את תחילת ההתיישבות החלוצית בנגב. י"א (אחד עשר) היישובים שקמו אחריהם הוקמו במבצע התיישבות גדול בנגב הצפוני, שהתקיים במוצאי יום הכיפורים תש"ז, בלילה שבין 5 ל-6 באוקטובר 1946.

מטרת המבצע הייתה להביא להכללת אזור הנגב בתוך גבולותיה העתידיים של המדינה היהודית. מבצע התיישבות זה נחשב לגדול מסוגו בשנים שקדמו להקמת מדינת ישראל. העלייה לקרקע עצמה נעשתה במתכונת דומה לזו של "חומה ומגדל" בכל הקשור לריכוז מאמץ של אנשים רבים לטובת הקמה מהירה של התיישבות חדשה בשטח. בכל נקודה הוקמו מספר צריפים ואוהלים, וכן מגדל שבו חבית מים.

היישובים שעלו באותו לילה על הקרקע הם: אורים, בארי, גלאון, חצרים, כפר דרום, משמר הנגב, נבטים, נירים, קדמה, שובל ותקומה. הקושי המרכזי שאיתו התמודדו המתיישבים היה המחסור במים.

בשנת 1947 הונח קו המים ליישובים. ביוני באותה שנה ביקרה בארץ משלחת האו"ם – אונסקו"פ – שהתרשמה מהמתיישבים היהודים בנגב ומיכולתם לפתח את השממה. מאוחר יותר, בתוכנית החלוקה, ואולי תודות לרושם שהותירו המתיישבים, הנגב נכלל בשטחה של המדינה היהודית.

### 7. בבית אשל גידלו, לראשונה בישראל, ירקות בשיטה ההידרופונית, ללא אדמה, במנותק מהקרקע. בחרו את כל ההיגדים הנכונים על פי סיפורו של זאב גרוזובינסקי, ממתיישיבי בית אשל:

- לאגרונום שפיתח את השיטה ההידרופונית קראו סוסקין
- הוא הסתמך על ניסיונות שנעשו בפורטוגל
- יוסף ויץ היה זה שהפנה את סוסקין לבית אשל
- רק לאחר חצי שנה החלו הגידולים ההידרופוניים להצליח

#### הידעת?

חלק מייעודם של שלושת המצפים בנגב היה לבדוק את הקרקע והאקלים באזור ולבצע ניסויים חקלאיים.

בחבל ארץ שזוכה ל-200 מ"מ גשם בשנה בלבד נערכו ניסיונות לגידול חיטה, שעורה, מטעי אגסים, אגבות ועצי יער. כאן נערכו לראשונה הניסיונות לגדל ירקות על מצע מנותק. תחנה מטאורולוגית משוכללת תיעדה את נתוני האקלים ואת כמויות המים שזרמו בעת שיטפונות בנחל באר שבע.

## החטיבה לחינוך ולקהילה, המחלקה הפדגוגית

בבית אשל נערכו הניסיונות הראשונים בארץ בגידול ירקות על מצע מנותק – הידרופוניקה.

### 8. מהו לימן?

- אגן מים קטן, שנחסם באופן מלאכותי, לאיגום מי גשם באזורי אקלים צחיח
- לימן פרא הגדל במדבר
- החלק בדבשת הגמל שבו נאגר שומן
- הכינוי לגן הירק המשגשג בבית אשל

### הידעת?

מתיישבי בית אשל בדקו אפשרויות שונות לגידולים חקלאיים במדבר השחון. הם ביצעו ניסוי של עצירת מי גשמים בוואדיות וניצולם לגידולי עצי אגס ומשמש.

לימן הוא כינוי לאגן מים קטן שנחסם באופן מלאכותי ומשמש לאיגום מי גשם באזורים של אקלים צחיח.

השם "לימן" מקורו ביוונית (Limen) ומשמעו נמל – מקום נמוך שאליו נקווים המים הזורמים ממדרונות ומערוצי נחלים. לעיתים נאספים בלימן מים מתא שטח שגודלו יכול להגיע לעשרות ואף לאלפי דונמים. הקמת לימנים בנגב ובערבה מבוססת על שיטה חקלאית קדומה של הקמת סכר עפר הגורם לעיכוב מי הגשם הזורמים על הקרקע (מי נגר עילי) במקום אחד, ומאפשר למים האלה לחלחל לקרקע. הלימנים מאפשרים הקמת חורשות וקיום חקלאות גם באזור צחיח יחסית, שבאופן טבעי וללא התערבות האדם החלחול בו נמוך.

כיום ללימנים תרומה ייחודית לנגב: בהיבטים תיירותיים ונופיים הם משמשים מקור צל ומקום לעצירה, למנוחה ולהדרכה; בהיבטים סביבתיים הם מסייעים לשימור קרקע ומים ותורמים לחי ולצומח; בהיבטים חקלאיים ויערניים יש להם חשיבות בהשבחת המרעה, בעיקר של האוכלוסייה הבדואית.

קק"ל תכננה, הקימה ופיתחה מאות לימנים בנגב, אשר ברבות השנים הפכו לחלק מהנוף הטבעי של האזור. בשנים האחרונות, נוכח הפיתוח המואץ בנגב, נמצאים רבים מהלימנים בסכנה. קק"ל פועלת לשמירה עליהם בדרכים שונות, כמו קידום פעילויות נופש ותיירות, פעולות תכנון והצעות למחקר ולניטור.

### 9. נכון/לא נכון:

אחרי כ"ט בנובמבר, משגברו ההתקפות על היישוב, נענו תושבי בית אשל להצעת הבריטים לפנות את המצפה

לא נכון

### הידעת?

באמצע דצמבר 1947 הציעו קציני משטרה בריטים מבאר שבע, ובראשם מייג'ור בורן ("קפטן סקוט"), לפנות בחסותם את אנשי המצפה. אנשי בית אשל סירבו, אבל ביקשו מהבריטים לסייע בפינוי הילדים והאמהות. היה זה מבצע מסוכן, גם בחסות הבריטית.

בליל 24 בינואר באו לבית אשל שלוש שריוניות. לאחר פרידה קורעת לב עלו על השריוניות 11 ילדים, שמונה אמהות וחבר מלווה. השיירה הגיעה לקיבוץ ניר עם. למחרת נסעו המפונים לכפר ויתקין ושם עשו את ימי המלחמה. מצפה בית אשל היה במצור ממושך כמעט שנה. חברי המצפה ולוחמי הפלמ"ח חיו מתחת לפני הקרקע 150 יום, תחת הפגזות בלתי פוסקות של הצבא המצרי.

## החטיבה לחינוך ולקהילה, המחלקה הפדגוגית

### 10. איזו פעולה שיצאה מבית אשל נחשבת לפעולה הראשונה של חיל האוויר הישראלי?

- מטס ראוזה
- הפגזת הצבא המצרי שהתמקם בבאר שבע
- ירי ממוטוס פייפר שהפסיק מתקפה על נבטים השכנה
- הצנחת נוטרים עבריים בעזה

#### הידעת?

ב-17 בדצמבר 1947 תקפו מאות ערבים את נבטים. מטוס פייפר של טייסת הנגב נחת באותו יום בבית אשל כדי לאסוף פצוע. אנשי המצפה ולוחמי הפלמ"ח הטעינו את המטוס ברימונים ובמקלע, ולוחם פלמ"ח הצטרף לטייס. הפייפר טס לעבר נבטים והלוחם ירה מהאוויר במקלע והשליך רימונים. התוקפים נסוגו. אירוע זה נחשב לפעולת התקיפה הראשונה של "חיל האוויר הישראלי".



### 11. כמה ימי הפגזה ספג מצפה בית אשל בזמן המלחמה?

- כ-150 ימים, שבהם ספג היישוב לפחות 3,000 פגזים
- יום הפגזות אחד, שבו נורו מעל 400 פגזים (20.5)
- אפס ימים. הצבא המצרי נסוג ולא תקף את בית אשל
- במשך כל מלחמת העצמאות ספג המצפה מעל אלף פגזים

#### הידעת?

ב-15 במאי 1948 פלש הצבא המצרי למדינת ישראל הצעירה. חמישה ימים אחר כך הפגזו המצרים את בית אשל בתותחים ובמרגמות. בתוך שלוש שעות ספג היישוב הזעיר יותר מ-400 פגזים, ואלה הרסו את רוב המבנים במשק. משה אלברט (יצהר), מפקד גזרת בית אשל-נבטים, נהרג כאשר עלה לבית הביטחון לחלץ את מכשיר הקשר. מרבית בעלי החיים נהרגו, ואלה שנפצעו סבלו סבל רב והיה צורך להמיתם. מאוחר יותר פוצצו אנשי בית אשל את בית הביטחון, משום שסברו שהמצרים נעזרו בו כדי לטווח את היישוב.

לאחר ההפגזה נעו כוחות רגליים מצריים לעבר בית אשל, ששמרה כל העת על דממה כדי לחסוך בתחמושת. לפתע הם נסוגו. בתום המלחמה סיפר קצין מצרי שבוי שמפקד המתקפה לא הספיק להשיב את ידו לאחור לאחר שהכניס פגז למרגמה, הפגז פגע בידו, התפוצץ, גרם להרוגים במחנה המצרי ועצר את המתקפה.

הצבא המצרי לא שב עוד להסתער, אך הפגז את בית אשל כמעט מדי יום. הביצורים הוכיחו את עצמם היטב. היישוב ספג לפחות 3,000 פגזים במשך חמישה חודשים, אך לא נרשמו עוד אבדות בנפש כתוצאה מההפגזות. היבולים, כמובן, אבדו.

## החטיבה לחינוך ולקהילה, המחלקה הפדגוגית



### 12. מהם "הגרביים של נתן"?

- שיר השלמה ל"מגפיים של ברוך"
- פרוסות בשר שאכלו לוחמי בית אשל הנצורה במלחמה
- מלכודת ריח שהטמינו בכניסה ליישוב במלחמה
- מערכת הביצורים בבית אשל שדמתה לגרביים

### הידעת?

תנאי המגורים בבונקרים ובמקלט במהלך ההפגזות היו קשים. האוכל הוגש לכל אחד בנפרד, ועל האנשים נאסר להתאסף יחדיו מחשש לפגיעת פגז. האספקה הלכה והתמעטה. החברים פרסו פרוסות בשר מפרות שנפגעו ולאחר טבילה במלח תלו אותן לייבוש בשמש. הריח היה נורא, כמו גרביים מסריחים, אבל נתחי הבשר המיובש התבשלו במטבח ונאכלו בתיאבון. פרוסות הבשר נקראו "הגרביים של נתן", על שמו של הפר שנהרג בהפגזה...

### 13. מה הוא "נס הקוממיות" שקיבלו ותיקי בית אשל ב-1982?

- הכרת קק"ל בנס עמידת בית אשל במתקפת הפגזים
- שאריות שמצאו מחגיגת חנוכה במקום תחת ההפגזות
- אות צה"ל ליישובים שעמדו בקרבות קשים ולא נסוגו
- הכרה בתקומה המחודשת במושב היוגב

### הידעת?

המצור המצרי הוסר ב-21 באוקטובר 1948, כאשר צה"ל כבש את באר שבע.

כמה ימים אחר כך, ב-25 באוקטובר, ביקר בבית אשל ראש הממשלה ושר הביטחון דוד בן גוריון. בתום הביקור הוא אמר: "כל מי שעבר את הגיהנום הזה ראוי לקבל מדליה מהדרגה הגבוהה ביותר". ואכן, בשנת 1982 זכו ותיקי בית אשל לקבל לידיהם את נס הקוממיות – אות הוקרה של צה"ל ליישובים ולמוסדות שעמדו בקרב מול האויב ולא נסוגו.

### 14. מה שמו של המושב שהקימו אנשי בית אשל לאחר שהמצפה נחרב בהפגזות מלחמת השחרור?

- השומר
- היוגב
- הרוא"ה
- הגורן

### הידעת?

לאחר כיבוש באר שבע הצטרפו אנשי המצפה למשפחותיהם שבכפר ויתקין. כמעט כולם נזקקו להחלמה ארוכה. צוות בן כתיסר חברים שמר על בית אשל החרבה במשך כמה חודשים, ואחר כך עזב. במאי 1949, מסיבות שונות וביניהן החלטת המוסדות המיישבים שלא להניח קו מים לבית אשל, החליטו חברי בית אשל הנותרים לא לשוב ולהקים יישוב קבע במקום בית אשל.

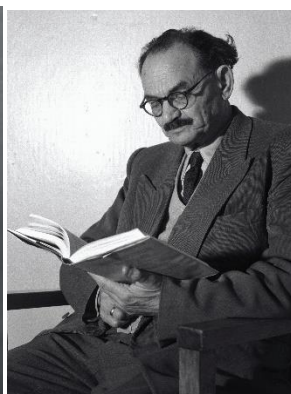
בראשית אוגוסט 1949 החלו חברי בית אשל בהכנות להקמת מושב היוגב שבעמק יזרעאל.

## החטיבה לחינוך ולקהילה, המחלקה הפדגוגית

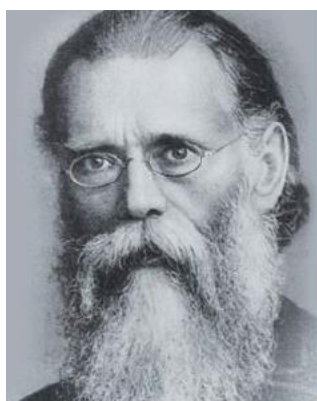
15. מי מבין הבאים הוא יוסף ויץ, מנהל מחלקת הקרקעות והייעור בקק"ל, שנקבע כאחראי להקמת שלושת המצפים בנגב, אחזקתם וקידומם?



מנחם אושיסקין



יוסף ויץ



צבי הרמן שפירא



יצחק לייב גולדברג

### הידעת?

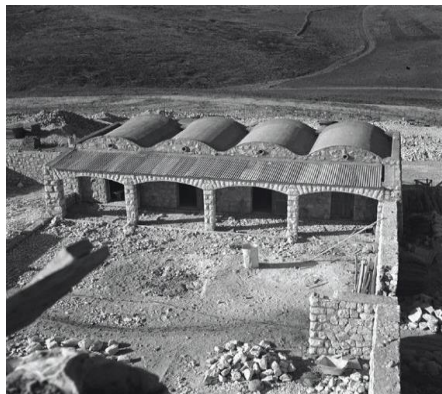
יוסף ויץ נולד ברוסיה למשפחת רבנים. הוא עלה לארץ ב-1908 והתיישב ברחובות, שם עבד כפועל חקלאי. יוסף ויץ היה אחת הדמויות המרכזיות בגאולת האדמות של קק"ל, בייעור הארץ ובהקמת יישובים חדשים, ואף זכה לכינוי "אבי היער" על שום תרומתו העצומה לקידום הייעור בארץ. בשנת 1915 מונה ויץ למפקח על פעולות הייעור של קק"ל והיה ממייסדיה של הסתדרות הפועלים החקלאים. ויץ יזם סוגים שונים של התיישבות על אדמות קרן קימת לישראל והקדיש תשומת לב רבה לפיתוח שיטות נטיעה שיתאימו לתנאי הארץ. בשנת 1961 היה שותף להקמת "מינהל מקרקעי ישראל" ואף שימש כמנהלו הראשון.

יוסף ויץ, שביזמתו הוקמו שלושת המצפים בנגב, כתב ביומנו: "אותה שעה נולד אצלנו הרעיון על חיזוק עמדתנו באותם אזורים שמתנכלים לנתקם מאיתנו. הקמת עמדות – זו הייתה התגובה ובעמדות בזק הכתוב מדבר, שיהפכו במרוצת זמן קרוב ביותר לנקודות יישוב מבוססות".



## החטיבה לחינוך ולקהילה, המחלקה הפדגוגית

16. חצר בית אשל נמצאת באחת מהתמונות הבאות, מצאו אותה:



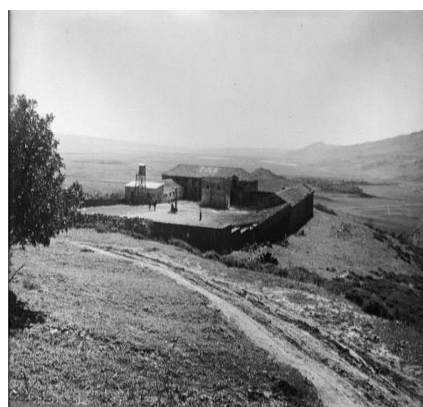
ביריה



בית אשל



חצר תל חי



רמות נפתלי

### הידעת?

מצפה בית אשל נבנה בדגם המצפים חוקוק, ביריה ורמות נפתלי שבנתה קק"ל בגליל. "הטירה" כללה חומה שהקיפה חצר בגודל של 50x40 מ', ובה שער אחד. בצד הצפוני של החצר נבנה בית הקשתות ובו חמישה חדרים. חדר אחד נועד למטבח, השני לחדר האוכל והשלישי למגורי חברים. בחדר הרביעי התגוררו אנשי קק"ל ומוסדות אחרים בעת שהותם בנגב ובחדר החמישי השתכן עמינדב אלטשולר ("חוג'ה אמין"), שטיפל בהעברת הקרקעות לבעלות קק"ל וסייע למתיישבים ביחסיהם עם הבדואים. בפניה הדרומית של החצר נבנה בית ביטחון דו קומתי, שבו התגוררו חלק מהחברים.