



תכנית אב וממשק ע"פ עקרונות תורת ניהול היער

יער ירושלים



גרסה 1.0, אפריל 2021

הכנת תכנית הממשק, מיפוי וכתביבה: אדר' נוף שגיא אלוני

ראש צוות התכנון: חנוך צורף | הכנת תכנית האב: אדר' נוף בלה נודלמן, גידי בשן

צוות התכנון:

ראש הצוות: חנוך צורף, מנהל אזור ההר - קק"ל
ניהול פרויקט, תכנון וכתיבה - אדר' נוף שגיא אלוני
אדר' נוף בלה נודלמן, אדריכלית המרחב, מרחב מרכז - קק"ל
גידי בשן, רכז קהילה ויער, אזור ההר - קק"ל
חיים סהר, מתכנן שימור קרקע ונגר, מרחב מרכז - קק"ל
ייעוץ אקולוגי: ד"ר אדיב גל

תמונת שער

מבט אל שביל הצוקים ממעלה נחל עין כרם, צילום: שגיא אלוני

תוכן העניינים

עמוד	נושא	מס'
5	חלק א' - רקע תכנוני ומתודולוגי	
6	רקע היסטורי	1.1
7	מטרת התכנית	1.2
7	תחום התכנית	1.3
7	רקע תכנוני	1.4
8	עדכון תכנית האב ושיתוף הציבור	1.5
10	מתודולוגיה	1.6
11	חלק ב' - תכנית האב	
12	חזון היער	2
12	עקרונות תכנון וממשק	2.1
14	רמות שימור רצויות	2.2
18	טבלת ייעודי השטח	2.4
23	חלק ג' - תכנית ממשק רב שנתית	
24	תכנית ממשק וצומח	3
24	הסבר על שיטת יצירת תכנית הממשק וסדרי עדיפויות לטיפול	3.1
25	מרכיבי תכנית הממשק	3.2
26	מפות תכנית הממשק - תצורות צומח קיימות, תצורות צומח רצויות	3.4
29	טבלת יחידות הממשק	3.3
42	חלק ד' - תכניות נושאיות	
43	תכנית התגוננות מאש	4.1
48	תכנית נושאית לנופש וטיילות	4.2
56	תכנית נושאית לערכי טבע, בתי גידול ייחודיים ושיקום אקולוגי	4.3
62	רשימת מקורות	

רשימת מפות, טבלאות ותרשימים

עמוד	נושא	#	
9	גבולות	1	
15	סכמת רמות השימור	2	
14	ייעוד שטח יערני ראשי	2.1	
27	תצורות צומח קיים	3	
28	תצורות צומח רצויות	4	מפות
45	תכנית נושאית להתגוננות מאש	5	
46	היסטוריית שריפות	5.1	
47	תכנית נושאית לנופש וטיילות	6	
58	תכנית נושאית לשיקום אקולוגי וחזותי	7	
59	מפת מינים בסיכון	8	
14	רמות השימור	2.3	
18	יחידות ייעודי שטח יערני	2.4	
25	סדרי עדיפויות לטיפול יערני	3.3	
28	יחידות הממשק	3.2	
47	קווי חייץ	4.1.1	
47	כניסות לכוחות כיבוי	4.1.2	טבלאות
47	שטחי כינוס לכוחות כיבוי	4.1.3	
50	מכלולי נופש וקליטת קהל	4.2.1	
51	דרכי קהל ושבילים	4.2.2	
55	מבואות כניסה	4.2.3	
57	אתרי מורשת ונוף	4.2.4	
59	יחידות לשיקום אקולוגי וחזותי	4.3.1	
16	התפלגות השטח לפי ייעוד יערני ראשי	1	
25	התפלגות השטח לפי עדיפות הטיפול	2	
26	התפלגות השטח לפי תצורות צומח קיימות	3	תרשימים
26	התפלגות השטח לפי תצורות צומח רצויות	4	
26	השינוי בהתפלגות השטח בין תצורות הצומח הקיימות והרצויות, ב-%	5	

חלק א' – רקע, מטרות ומתודולוגיה

1.1 יער ירושלים – רקע היסטורי:

יער ירושלים משמש כשער הכניסה המערבי לעיר ירושלים, מפריד בין העיר והפרברים והישובים שממערב לה ומבטא, במראהו ובתפקודו הנופי, את הפסוק מתהילים קכ"ה: *ירושלים קריים סביב לה ויהנה סביב לעמו מעתה ועד עולם*.

השטח הנקרא כיום "יער ירושלים" עבר שינויים נופיים, חברתיים ואקולוגיים מרחיקי לכת בעשורים שמאז הקמתו. ככלל, קשה לאפיין את תצורת הנוף "הטבעית" של הרי יהודה, אולם שטח היער עשיר בשרידי מבנים ומתקנים, בורות מים ואגירה, גתות ומבני שומרה, המעידים על העבודה החקלאית הרבה שנעשתה באזור. התקופות שלהן מייחסים פעילות חקלאית בסביבה זו הן: הברונזה הקדומה, ברזל ב', רומית, ביזנטית, וייתכן גם התקופה ההלניסטית. במשך מאות שנים ערביי עין כרם, דיר יאסין (הר נוף) וקאלוניה (מוצא) עיבדו את שטח היער הנוכחי. שרידי תאנים, שקדים, זיתים ועצי בוסתן, הפזורים ברחבי יער, הם זכר לתקופה זו. בעונת הקטיפה נהגו החקלאים לשהות מספר ימים ברציפות בשטח החקלאי המרוחק מכפר המגורים, גם כדי לשמור על התוצרת החקלאית בשדה וגם לצורכי מיון ואריזה. מבני השומרה ומבני שמירה אחרים שימשו את החקלאים ואת השומרים בעוד ששרידי המתקנים החקלאיים, הפזורים ביער, שימשו את עבודתם החקלאית.

בתמונות מסוף המאה ה-19 ועד אמצע המאה ה-20 מדרונות נחל שורק נראים חשופים וטרשיים, והואדיות מכוסים טראסות עם צומח בוסתנים אופייני. גם במפות מחלקת המדידה המנדטורית (1924-1945) מופיעים שולי הכפרים עין כרם, דיר יאסין וקאלוניה מכוסים בגידולים חקלאיים (בעיקר מטעים וכרמי זיתים), בעוד המדרונות התלולים ממזרח לנחל שורק – מרבית שטח היער – חשופים מצמחייה ושימשו, לכל היותר, לרעייה.

לאחר הבאת עצמות בנימין זאב הרצל וקבורתם ב-1949 בהר הנושא היום את שמו¹, הועלו תכניות ליעור הנוף הנשקף מן הקבר והאדמות החקלאיות של הכפרים הנטושים². כבר בשנת 1951, בבוא עולים חדשים להשתכן בכפר הנטוש דיר יאסין, הוחל ביעור מדרוני ההר, הפונים דרומה, כדי להעסיק את העולים. עבודת ייעור זו נמשכה ארבע שנים ובמסגרתה יוערו כ-400 דונם³. בשנת 1956 הושג הסכם על העברת הבעלות של שטח היער מהאפוטרופוס הכללי לקק"ל ועיריית ים, והושלמו התכניות לנטיעות בקנה מידה נרחב. נשיא המדינה השני, יצחק בן צבי, הוזמן לטעת עץ שסימן את תחילת מפעל הנטיעות. בפרסום של העירייה באוקטובר 1956, נכתב –

"היום נחתם זיכרון דברים בין העירייה, קק"ל ורשות הפיתוח, בדבר יער ירושלים, לפיו יינטעו 4,000 דונם בסביבות ירושלים, בתקופה של שלוש שנים. קק"ל תשקיע בעבודה זו מיליון ל"י. ביום שלישי הבא מתחילים בעבודה, ולא זו בלבד שזה יביא לשינוי פני הנוף של ירושלים ואבניה ילבשו ירק, אלא זה ייתן גם 20,000 ימי עבודה לפועלי העיר בשנה זו וכן בשנים הבאות"⁴.

עבודות הנטיעה ביער נמשכו זמן ארוך מהנזכר לעיל – לפחות עשור. ע"פ מרבית הפרסומים מהתקופה ניטעו ביער כ-1.2 מיליון עצים, מרביתם מחטניים. גודל השטח הנטוע משתנה ממקור למקור – המספרים נעים בין 2,000 ל-5,000 דונם. נראה כי גבולות תכנית הנטיעה לא היו ברורים דיים (וייתכן שאף לא למוביליה מטעם קק"ל ועיריית ים). החל משנת 1962 לערך החל טיפוח היער ע"י קק"ל כרצועת נופש, עם דרכים, חניונים, מצפורים ומתקני משחק לטובת תושבי העיר.

צמצום שטח היער לממדיו הנוכחיים ארע בהליך זוחל של גריעת שטחים לטובת מיזמים ציבוריים, בנייה ותשתיות לאורך מספר עשורים.

¹ בחלק מהמקורות מופיע ההר תחת השם הערבי "אל שאראפה" ובאחרים תחת השם "א-שיקארה".

² יוסף וייץ, מראשי הקרן הקיימת וממובילי מפעל הייעור, עמד גם בראשות הוועדה שבחרה את אתר הקבורה.

³ שריפה כילתה את מרבית הנטיעות של מיזם זה.

⁴ מקור: וייץ, י' (1970) היער והייעור בישראל. רמת גן: מסדה. (עמ' 367-376) הפרק "אילנות בירושלים וסביבתה"

מעמדו החוקי של היער כשטח מוגן ושמור הוסדר רק בראשית שנות ה-2000, בעקבות התארגנות של קק"ל, תושבי היער וגופים נוספים. התארגנות זו החלה לאחר שרשרת של תכניות פיתוח שעמדו לפגוע בשטח היער ובתפקודיו החברתיים, הנופיים והסביבתיים. כיום היער מוגן בכל רמות התכנון, מתכניות מפורטות עד לתכנית מתאר ארצית מספר 1 (ר' הרחבה בסעיף 1.4 רקע תכנוני).

1.2 מטרת התכנית: מטרת תכנית זו היא להתוות בצורה ברורה ומפורטת את כיווני השימור, הטיפוח והפיתוח הרצויים לייער ירושלים, מתוך ראייה ארוכת טווח של ניהול יער בר קיימא, ע"ב עקרונות תורת ניהול היער בישראל (אסם ואחרים, 2014). התכנית מבוססת על המידע התכנוני והמדעי המפורט, העדכני והזמין ביותר בעת עריכתה⁵.

התכנית מיועדת בראש ובראשונה למנהלי השטח הנדרשים למסמך מנחה לצורך עבודתם, אך היא זמינה למשרדי הממשלה, לרשויות המקומיות, לגורמי התכנון ואף לכלל הציבור. בעריכת התכנית הושקע מאמץ רב בפירוט הן של השיקולים והן של הפעולות שיש לנקוט בניהול היער ב-20 השנים הקרובות. הפעולות המפורטות בתכנית זו נדרשות כדי להבטיח את בריאות היער והסביבה הטבעית, את צמצום סיכוני שריפה וכן את אספקתם של שירותי פנאי ונופש בחיק הטבע, המיועדים לרווחת הציבור.

1.3 תחום התוכנית: יער ירושלים נמצא בשולי שטח הבנוי של העיר ירושלים, ונחלק בין תחום השיפוט העירוני ובין שטחי מ.א. מטה יהודה (ר' מפה 1 – גבולות התכנית). כלל השטח הינו בייעוד יער ע"פ תמ"א 1, תכנית המתאר המחוזית ותכניות מפורטות מ.י. 911 ו-5999. סה"כ שטח התכנית כ-2,700 דונם. תחום ההתייחסות של התכנית רחב יותר וכולל גם את הר הרצל, עמק מוצא, נחל שורק ומורדות מבשרת ציון – שטחו כ-14,000 דונם.

1.4 רקע תכנוני:

יער ירושלים הוא מהיערות הנטועים הוותיקים והמוכרים ביותר בישראל (ר' סעיף לעיל 1.1 רקע היסטורי). בשיא גודלו עמד שטח היער על כ-5,000 דונם, אולם פעולות בנייה ותכניות פיתוח ותשתית צמצמו את שטח היער לגודלו הנוכחי (פחות מ-3,000 דונם נטו). שטח היער הנותר סובל ממפגעים רבים הנובעים מהסמיכות לשטח העירוני – השפעות נגר, פסולת פיראטית, צומח פולשני, נזקי אור, רעש ואבק. בשל האיומים החוזרים וההפרות של שטח היער, התארגנו קק"ל, החלה"ט וארגונים נוספים לקבע את מעמדו החוקי של היער כשטח מוגן.

- בתמ"א 22 (1995) הוגדר שטח היער כ"יער נטע אדם קיים";
- בשנת 2000 הוכנה תכנית אב ליער ע"י אדר' נוף רם אייזנברג ו-ג'ודי גרין יחד עם אדר' הנוף היהודי-אמריקאי המנוח לורנס הלפרין. התכנית הגדירה לראשונה את תפקידי היער ואת הזיקה בינו ובין השטח הבנוי של ירושלים. התכנית המליצה על הקמת טיילת היקפית לשכונת הר נוף (מיזם שטרם מומש ב-2021);
- ב-2002 קובעו גבולות היער בשתי תכניות מפורטות: 5999 בגבולות העיר ים, ו-911/מי בשטח השיפוט של מ.א. מטה יהודה. תכניות אלו הגדירו את גבולות היער באופן כללי ואת הפעולות המותרות בתוכו;
- בתמ"מ 1 / 30 שטח היער הוגדר בייעוד "יער נטע אדם קיים על פארק מטרופוליטני";
- בתמ"א 1 (2020) הוגדר שטח היער כ"יער נטע אדם";

כאז גם עתה, קיימות מספר תכניות פיתוח המאיימות הן על שטח היער. ביניהן ניתן למנות את התכניות הבאות - קריית החינוך בהר נוף (בהכנה 2021); מחלף רבידה – כביש 16 (בביצוע); קו המים החמישי לירושלים (בביצוע, דרך נחל עין כרם); חניון אוטובוסים במתקן הגזם (בהכנה 2021); תכניות להרחבת בית העלמין בהר המנוחות (בהקפאה ב-2020); פרויקט המכללות הבטחוניות (בהקפאה, 2021).

⁵ תכנית זו מוגדרת כתכנית אב ולא כתכנית בעלת מעמד סטטוטורי מחייב. לפיכך, ניתן להתאימה לשינויים אקולוגיים, חברתיים, טכנולוגיים וכלכליים המשפיעים על היער ו/או על התפיסה התכנונית של מנהלי היער.

1.5 עדכון תכנית האב ושיתוף הציבור:

לאור האיומים הרבים על היער וסביבתו, ולאור אימוץ תורת ניהול היער בישראל (אסם ואחרים, 2014) החלה קק"ל ב-2015 בעדכון תכנית האב. הליך התכנון נעשה בשיתוף עם עיריית י-ם, המנהלים הקהילתיים וארגונים מקומיים, ולראשונה, שולב בעבודת התכנון הליך שיתוף הציבור. התכנית יצאה לדרך עם שלוש מטרות –

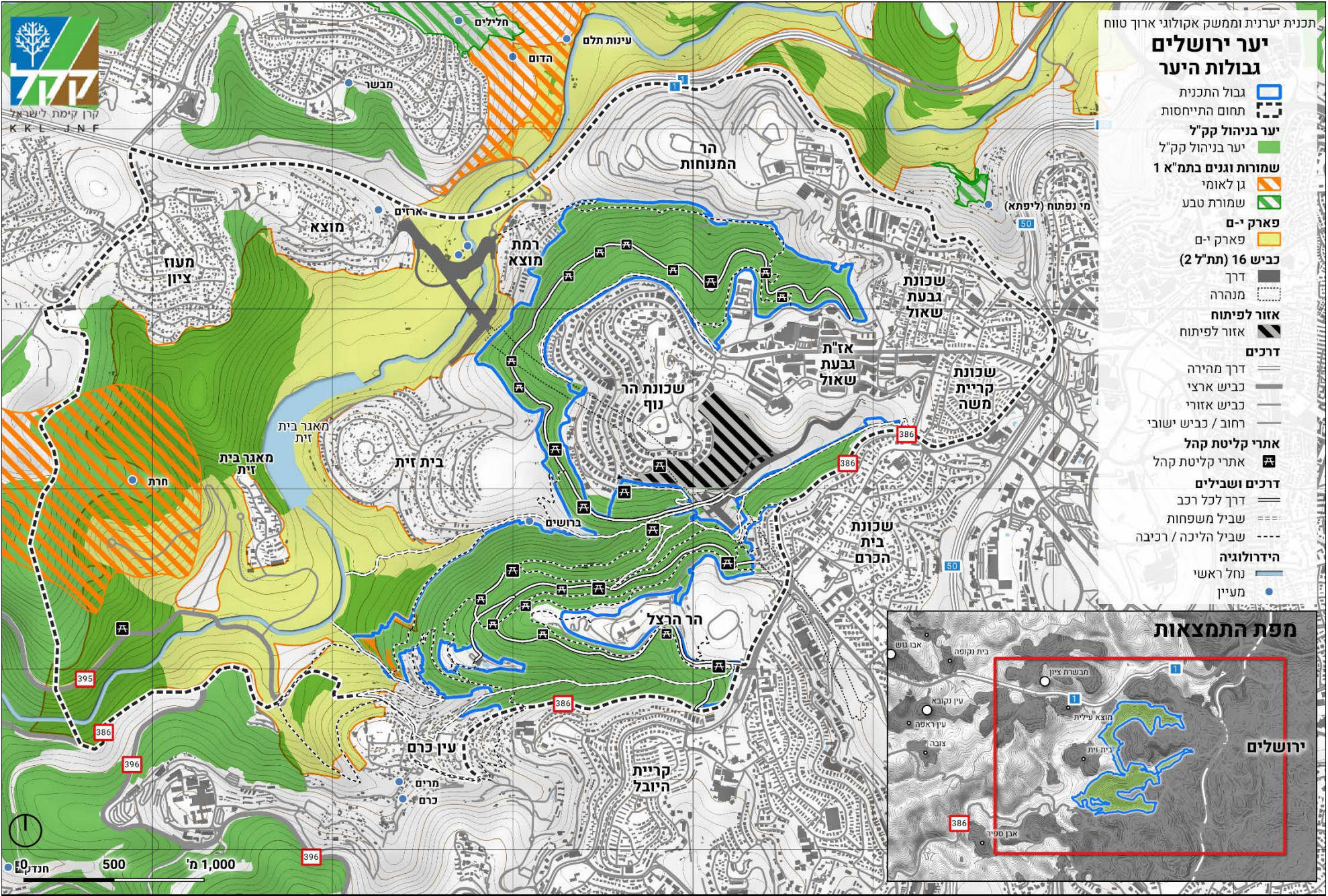
- חיזוק הקשר בין היער לעיר ולשכונות הסובבות והנגשתו לציבור;
- שימור והדגשת ערכי טבע נוף, ומורשת האדם;
- שמירה וחיבור בין רצף השטחים הפתוחים העוטפים את העיר ירושלים.

במהלך הכנת התכנית, גובשו העקרונות הבאים -

- יער לפנאי ונופש - פיתוח לטובת קליטת קהל תוך שמירה ככל הניתן על היער בדגש על בתי גידול ייחודיים.
- רציפות וקישוריות ישירה – מערך שבילים וכניסות המחבר בין היער לעיר ירושלים, מהשכונות הגובלות ולעמק נחל שורק.
- שביל מרכזי המתבסס על טבעת הר הרצל וטבעת הר נוף המאפשר נגישות מהעיר ליער.
- מערכת שבילים ברמות קושי שונות היוצרות מארג שבילים המתאים למגוון משתמשים.
- תנועת כלי רכב למשתמשי היער ומרכז ציפורי ומתקניו ומניעת תנועה עוברת.
- שדרוג אתרי קליטת הקהל הקיימים כיום ביער, לא יתווספו אתרים חדשים.
- חינוך וקהילה - הפעלת מערך הדרכה ופעילות קהילתית ברמות שונות הנשען בעיקרו על מרכז ציפורי.
- טיפוח ושיקום מורשת, נוף, טבע וחי - שיקום היער שנשרף, שמירת והעצמת ערכי טבע, נוף ומורשת-חקלאות עתיקה, תצורות נוף, שימור וטיפוח עולם החי, הצומח הקיים ובתי גידול ייחודיים.
- המים כמשאב - שימור ושימוש חוזר במי הנגר העירוני תוך הדגשת ושיקום הוואדיות.

רבים ממרכיבי תכנית האב והממשק היערי המוצגים במסמך זה נשענים על עקרונות אלו, שפותחו ביחד עם הקהילה ונציגי העירייה והארגונים. כמו כן, במסמך שולבו ועודכנו הדרכים, מוקדי קליטת הקהל והכניסות שאופיינו בתהליך שיתוף הציבור.

מסמך זה מהווה אפוא השלמה של התכניות שקדמו לו, על ידי פירוט העקרונות, הייעודים ופעולות הממשק הנדרשות להשגת יעדי התכנון. תכנית האב (חלק ב') המוצגת כאן מתכתבת עם שלבי התכנון הקודמים, עם עקרונות תורת ניהול היער ועם מאפייני השטח, כפי שאלו עולים מהסקרים, הנתונים והתובנות של מנהלי השטח בפועל.

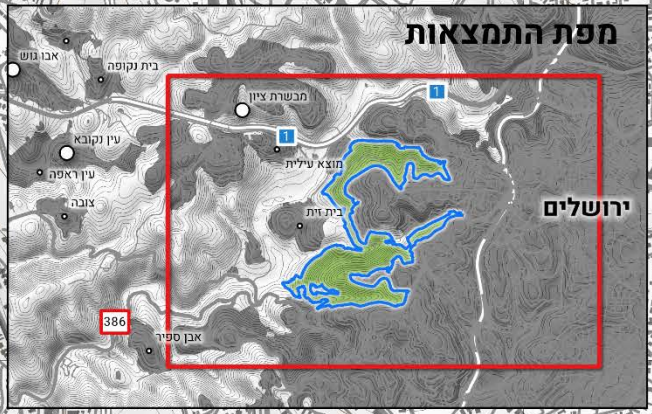


תכנית יערנית וממשק אקולוגי ארוך טווח

יער ירושלים גבולות היער

- גבול התכנית
- תחום התייחסות
- יער בנייה לק"ל
- יער בנייה לק"ל
- שמורות וגנים בתמ"א 1
- גן לאומי
- שמורת טבע
- פארק י-ם
- פארק י-ם
- כביש 16 (תת"ל 2)
- דרך
- מנהרה
- אזור לפיתוח
- אזור לפיתוח
- דרכים**
- דרך מהירה
- כביש ארצי
- כביש אזורי
- רחוב / כביש ישובי
- אתרי קליטת קהל**
- אתרי קליטת קהל
- דרכים ושבילים**
- דרך לכל רכב
- שביל משפחות
- שביל הליכה / רכיבה
- הידרולוגיה**
- נחל ראשי
- מעיין

מפת התמצאות



1.6 מתודולוגיה ומבנה התכנית:

תכנית זו מבוססת על עקרונות תורת ניהול היער בישראל (אסם ואחרים, 2014) ועל מתווה להכנת תוכנית אב וממשק ליער ע"פ עקרונות תורת ניהול היער - יער הקדושים כמודל (פורת ואחרים, 2014). בהתבסס על תכנית האב שהוכנה בשיתוף עיריית ים, ארגוני סביבה ותושבים. התכנית הותאמה לפורמט של תורת ניהול היער ועודכנה כדי לשלב תובנות מהליך הכנת תכניות הממשק.

להליך התכנון ארבעה שלבים המפורטים להלן –

א. ניתוח מקדים: כאמור, יער ירושלים נמצא בהליכי תכנון מזה זמן רב. אולם לצורך תכנית זו הושלמו פרטים ונתוני רקע חשובים. צוות התכנון אסף נתונים ומסמכי רקע לגבי היער ובהם סקרי טבע ונוף עירוניים של עיריית ים והחלה"ט (2009), סקר ההרים ממערב לירושלים (מכון דש"א, 2009), היסטוריית אירועי שריפה ושלגים (קק"ל 2013-2020), נתוני סייבר פקח (רט"ג, 2020) צילומים וסיוורים באתר.

ב. תכנית יער וממשק ארוך טווח: בהמשך לתהליך הכנת תכנית האב מ-2015, הוגדרו חזון היער וסכמה תכנונית כללית (להלן סכמת רמות השימור הרצויות, ר' עמ' 15). בהמשך הוגדרו עקרונות תכנון כלליים ומפורטים לכל שטח היער. הסכמה התכנונית ועקרונות התכנון שימשו להגדרת יחידות יעוד השטח, שהם ליבת תכנית היער. תוצר שלב זה היה מפת יחידות יעוד השטח וטבלה נלווית המפרטת לכל יחידת יעוד תיאור, עקרונות תכנון כלליים ועקרונות תכנון צומח. נעשה מאמץ לצמצם את מספר יחידות ייעוד השטח, לשם כך השתדלנו להגדיר יחידות יעוד גדולות ככל האפשר, ולמעט מקרים יוצאי דופן לא להגדיר יחידות יעוד קטנה משטח של 51 דונם. בסה"כ בתוכנית זו כ-20 יחידות יעוד שטח.

ג. תוכנית ממשק רב שנתית: תוכנית ממשק רב שנתית מגדירה את יחידות הממשק בשטח התוכנית והפעולות העיקריות שיש לבצע בהן. לשם הגדרת יחידות הממשק, בוצע חיתוך ממ"גי של יחידות תצורות צומח קיים על גבי תכנית ייעודי השטח. חיתוך זה הניב את יחידות הממשק, כלומר היחידה הקטנה ביותר בשטח התכנית בעלת אותו יעוד שטח ותצורת צומח אשר לגביה יופעלו אמצעים ופעולות ממשק אחידים. כדי להבטיח יכולת ניהול של השטח באמצעות מספר נמוך ככל הניתן של יחידות, גם יחידות ממשק ששטחן קטן מ-100 דונם אוחדו או צורפו ליחידה גדולה סמוכה. התוצאה הסופית היא שבתוכנית זו סך הכל כ-30 יחידות ממשק. לכל יחידת ממשק הוגדרו תצורת צומח חזוי ורצוי, פעולות ממשק עיקריות, סדרי עדיפות לטיפול ועוד. תוצרי שלב זה הם מפת יחידות ממשק וטבלת פרוט פעולות הממשק ותצורות הצומח.

ד. תכניות אב נושאיות: במקביל להכנת תוכנית האב ותוכנית הממשק, הוכנו שתי תכניות אב נושאיות ליער - תכנית התגוננות מאש, תכנית נופש וטיילות ותכנית לשיקום אקולוגי וחזותי. תכניות אלו התבססו על הנתונים והניתוחים של תכנית היער, קרי של המצב הקיים, בתוספת מידע ייחודי והכרחי. כל אחת מהתכניות הנושאיות כוללת מפה ייעודית וטבלאות המשלימות את המידע הקיים במפה.

חלק ב' – חזון היער ותכנית אב

יער ירושלים ישמש כרצועה ירוקה, איכותית וחיונית בחזית המערבית של העיר ירושלים, כאזור חייץ בין השטח הבנוי ובין השטחים הפתוחים באגן נחל שורק ובין העיר והישובים במערבה. היער יספק שירותי נופש וטיילות לקהילות הסמוכות, ישמר ערכי טבע מורשת ונוף ויאפשר תנועת מטיילים בין העיר ובין השטחים הפתוחים בהרי יהודה.

חזון יער ירושלים נובע ממוקומו של היער בחזית המערבית של העיר ירושלים ובזיקה לרצף השטחים הפתוחים המקיפים את העיר ("פארק ירושלים"). אזור זה משמש כשער הכניסה הראשי לעיר וכרצועת נופש אינטנסיבית לתושבי העיר ולבאים בשעריה.

מרבית היער ישמש לצרכי נופש וטיילות לכלל האוכלוסייה וחלקים ממנו כיער קהילתי עבור תושבי הר נוף. בשאר השטח יישמרו ויטופחו ערכי טבע, מורשת ונוף ויינקטו פעולות לשימור חיוניות היער לרבות מזעור נזקי בנייה, מפגעים ונגר עירוני. שימור היער כמערכת רציפה ומתפקדת ומניעת פגיעה של פיתוח, בינוי ותשתיות אל שטח היער.

2.1 עקרונות תכנון וממשק

עקרונות תכנון כלליים

1. שימור וטיפוח של תשתיות נופש וטיילות קיימות לצרכי תושבי העיר ים ברוב שטח היער, ובמיוחד סביב שביל הטבעת הדרומי (הר הרצל) והצפוני (הר נוף);
2. טיפוח מכלול כניסה קיים באזור תחנת רק"ל הר הרצל והקמת מכלול כניסה צפוני חדש באזור אתר הגזם (רח' חפצדי). טיפוח ושיקום חניונים מרכזיים (החרוב, בני ציון);
3. שימור אזורי המדרונות הנצפים ממערב, כאזורים ירוקים הנטועים בצפיפות, כחלק מהחזית המערבית של העיר;
4. שיקום וטיפוח המפנה הדרומי וערוץ נחל מעלה הרומאים ומניעת זליגת השפעות הבינוי בצד הצפוני לשטח היער;
5. מניעה ושיקום של נזקי נגר מכבישים ותשתיות עירוניות בנחלים והשהיית נגר ומניעת סחף קרקע בתחומי היער;

עקרונות קליטת קהל

1. הטיילות ביער תתבסס בעיקר על טיילות רגלית ורכיבת אופניים, למעט בדרכי הטבעת שישמשו גם לכלי רכב. בדרכים הראשיות יותקנו אמצעים למיתון וריסון תנועה ולמניעת יוממות בשטחי היער, לרבות מחסומים;
2. שיפור וחיזוק הקשר בין השכונות ובין היער באמצעות מערך שבילים, כניסות ושילוט, בדגש על היערות הקהילתיים;
3. חיבור למערך התנועה עירוני;

4. מרכז ציפורי כמרכז פעילות מרכזי ביער;

5. טיפוח והנגשת אתרי מורשת בשטח היער בדגש על חורבת חממה ושרידי החקלאות בנחלים רבידה ועין כרם;

6. חיזוק וטיפוח קישוריות להליכה ורכיבה בין היער ובין השטחים הפתוחים של פארק ירושלים;

7. יצירת תשתית לרכיבת כלי רכב חשמליים זעירים (MicroMobility) בין היער והשטחים הפתוחים ממערבה;

עקרונות עיצוב וממשק צומח ושימור מגוון ביולוגי

1. שימור יער מחטני גבוה ומצל במרבית שטח היער. טיפוח רחבי עלים במקומות בהם קיימת התפתחות טבעית שלהם;

2. בשל היות היער צמוד דופן למרחב עירוני בנוי וברמת שימוש גבוהה, יינקטו צעדים לצמצום הסיכון מאש הכוללים – הקמה ותחזוקה של אזורי חייץ, וטיפול בשטחי יער נוספים להפחתת סיכוני שריפה ע"י דילול וגיזום של יער מחטני צפוף;

3. שיקום אזורי שריפה באמצעות דינמיקת צומח טבעית של התחדשות אורנים. בנחל מעלה הרומאים יינקטו פעולות ממשק אינטנסיביות לחידוש היער;

4. באזורי קליטת קהל יתקיים ממשק אינטנסיבי לרבות נטיעות לשימור יער גבוה ומצל (כדוגמת חניון בני ציון);

5. שימור ועידוד תצורות צומח תרבותיות-חקלאיות: בוסתנים, מטעים וטראסות באזור נחל רבידה ונחל עין כרם;

6. שיקום ערוצי הנחלים באמצעות שיקום טראסות אנכיות ובוסתנים ו/או טיפוח צמחייה טבעית אופיינית;

7. חשיפת מצוקים וצנירים בערוצים הפנימיים להדגשת הטופוגרפיה ולעידוד מקנני מצוקים;

8. טיפול במינים פולשים, בדגש על שיטה כחלחלה;

2.2 רמות שימור רצויות:

במהלך העבודה על התכנית הוכנה **סכמת רמות השימור הרצויות** (ר' מפה). סכמה זו מסייעת בראייה כוללת של כיווני השימור / פיתוח של היער ובהבנת מדרג ההתערבות הרצוי ביער בכללותו. סכמה זו אינה מחליפה את ייעודי השטח ו/או יחידות הממשק אלא משמשת כמעין מפתח עקרוני לקביעת ייעודי השטח וכיווני הממשק. בשטח מתוכננים שני **מכלולים מרכזיים לקליטת קהל**: מכלול ראול ולנברג - בני ציון; ומכלול אונטריו; שלושה **חניונים גדולים**: אוסטרליה, החרוב ומכלול חדש בקרבת אז"ת גבעת שאול; שתי **דרכי קהל מרכזיות** - דרכי הטבעת; נחל עין כרם משמש במרחב **טיילות אקסטנסיביות**, עם שביל סלול במרכזו; בשאר היער השטח לשימור. בשל הקרבה לשטח העירוני ולתשתיות, אין ביער אזורים לשימור מירבי אלא לשימור בלבד.

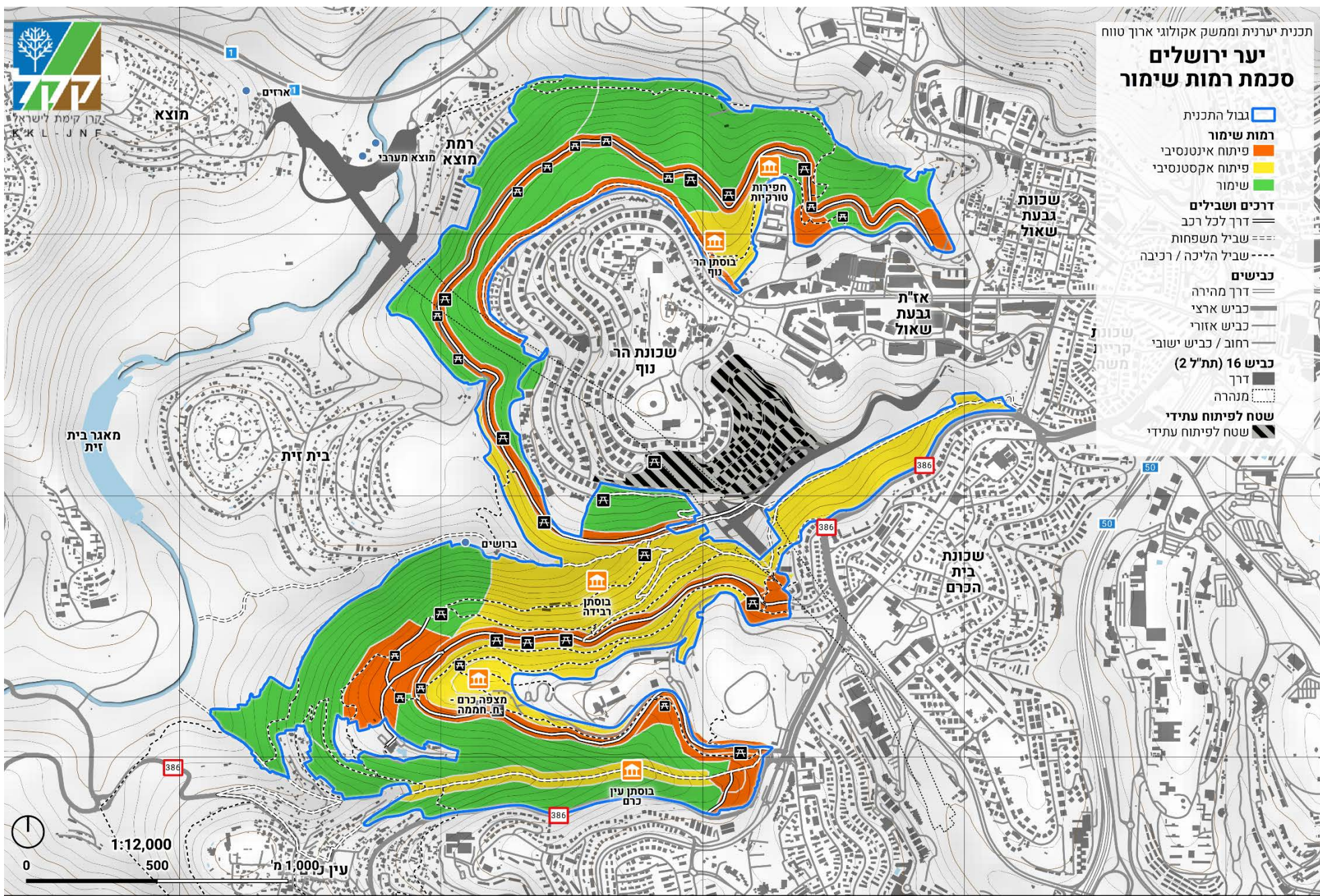
טבלה 2.3: רמות השימור

צבע בתשריט	סיווג	תיאור	עקרונות עיצוב הצומח	תשתיות קהל	רמת התערבות
	מכלול נופש וטיילות	שטח המיועד לנופש וטיילות אינטנסיבית לרבות ריכוזי חניוני פיקניק וחניוני לילה. עדיפות לתצורת צומח גבוהה ומצלה. שטח עם פוטנציאל לפיתוח תשתיות נופש נוספות בהתאם לצורך.	צמחייה גבוהה ומצלה, ללא תת יער, אזורי חייץ מקומיים להגנת המכלולים	כל סוגי הטיילות, לרבות רכבים פרטיים ואוטובוסים בהתאם לתנאי השטח ותפישת התכנון. מקבצי חניונים וחניוני לילה	התערבות גבוהה, כולל התערבות עונתית להגבת צומח ובטיחות, מניעת התפתחות של תת-היער ומניעת שרפות.
	נופש וטיילות אקסטנסיבית	שטח המיועד לטיילות אקסטנסיבית. ניתן להוסיף בשטח חניונים בודדים ונקודות תצפית, אך יש להימנע מיצירת ריכוזי תשתיות קהל. יכול לכלול גם אתרי נוף ומורשת עם פעילות קהל	תצורת צומח רצויה על פי יחידות הממשק, בדגש על נקודות צל ומניעת שרפות	דרכים לרכב פרטי, אופניים והליכה רגלית. חניונים בודדים ותצפיות.	התערבות גבוהה- בינונית, ע"פ צורך, בעיקר להגבת צומח ובטיחות ו/או תחזוקת קווי חייץ.
	שימור	שטח המיועד לשימור, שיש בו צורך בהתערבות נקודתית לצרכי טיילות, הפחתת סיכוני שריפה, התערבות לצורך שימור ערכי טבע, נוף ומורשת ומצב היער.	בעקרון ע"פ מצב קיים, בעדיפות לדינמיקה טבעית, עיצוב צומח ככל שנדרש על פי התוכנית המפורטת	אופניים והליכה רגלית בלבד	התערבות נמוכה ונקודתית בהתאם לתכנית ממשק.
	שימור מירבי	שטח המיועד לשימור מירבי של חי וצומח, ולהתפתחותם ע"ב דינמיקה טבעית.	ע"פ מצב קיים, בדינמיקה טבעית	ככלל לא יפותחו תשתיות קהל בשטחים אלו, למעט קטעים מקשרים וכד' - אלו יכללו שבילי הליכה רגלית ואופניים בלבד	התערבות מינימלית, לצורך טיפול נקודתי במפגעים בלבד.

תכנית יערנית וממשק אקולוגי ארוך טווח

יער ירושלים סכמת רמות שימור

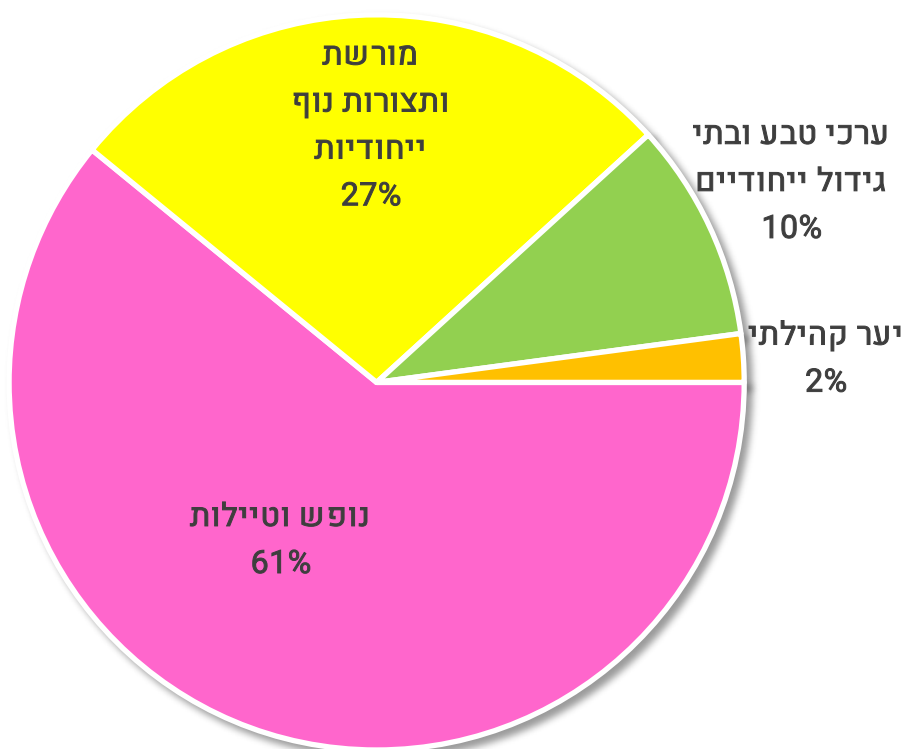
- גבול התכנית
- רמות שימור
- פיתוח אינטנסיבי
- פיתוח אקסטנסיבי
- שימור
- דרכים ושבילים**
- דרך לכל רכב
- שביל משפחות
- שביל הליכה / רכיבה
- כבישים**
- דרך מהירה
- כביש ארצי
- כביש אזורי
- רחוב / כביש ישובי
- כביש 16 (תת"ל) 2
- דרך
- מנהרה
- שטח לפיתוח עתידי**
- שטח לפיתוח עתידי



2.3 ייעודי שטח: לאחר הגדרת רמות השימור הרצויות, חולק שטח התכנית לייעודי שטח יערני ראשיים ומשניים, כפי שהם מוגדרים ב"תורת ניהול היער בישראל" (אסם ואחרים, 2014). ייעודי השטח היערניים לכלל היער מופיעים במפת ייעוד יערני ראשי.

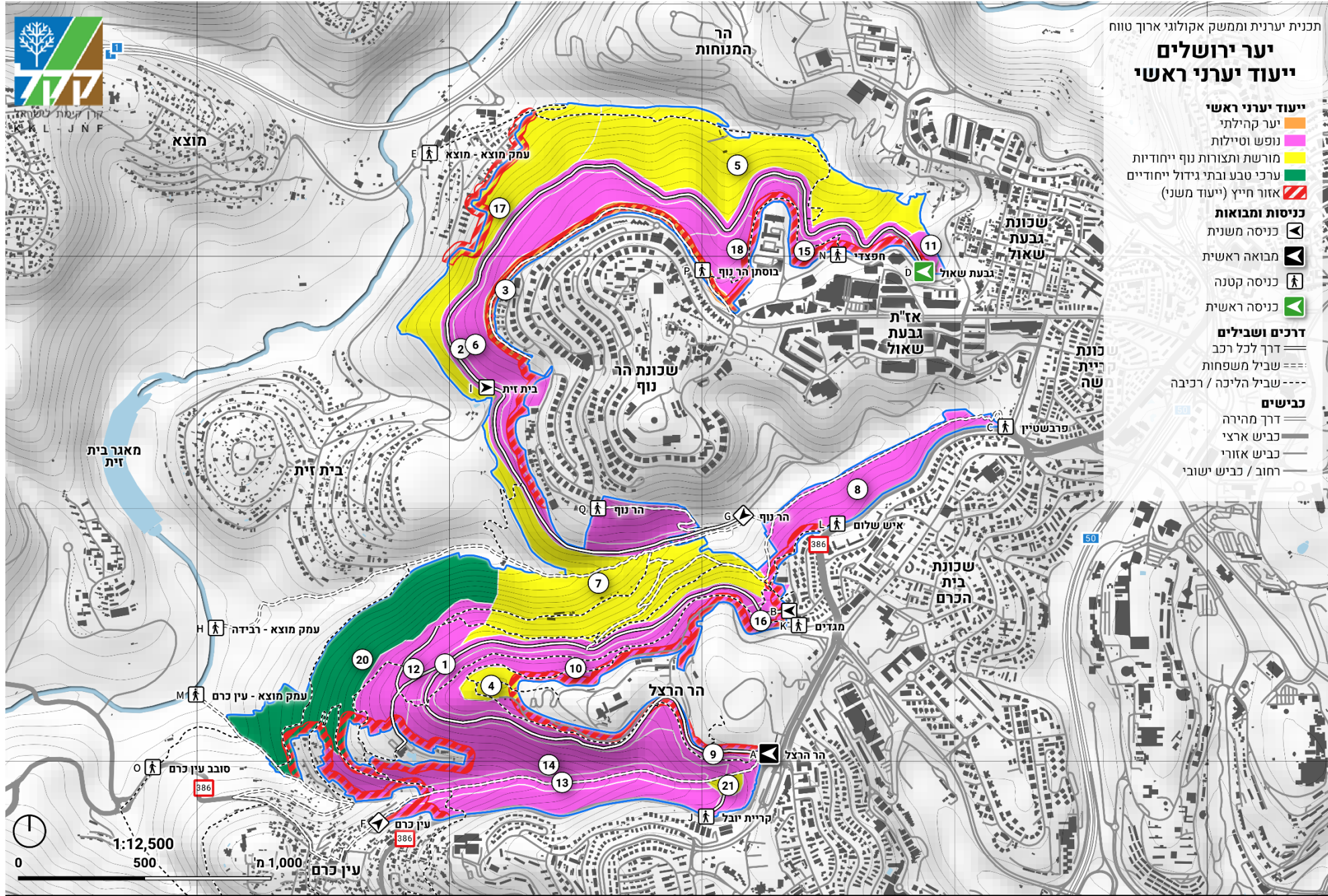
בשונה מיערות אחרים בארץ ומאזור הרי יהודה בפרט ביער ירושלים ישנם מעט ייעודי שטח יערני – מרבית השטח מתפלגת בין אזורי **נופש וטיילות** ובין שטחי **מורשת ותצורות נוף ייחודיות** ורק כ-12% ממנו מהווים **ערכי טבע יער קהילתי**. התפלגות מצומצמת זו נובעת מקרבתו הרבה של היער לדופן הבנויה של ים וכן "למותניים הצרים" שבין השטח הבנוי ואפיק נחל שורק.

תרשים 1: התפלגות השטח ע"פ ייעוד יערני ראשי



יער ירושלים ייעוד יערני ראשי

- ייעוד יערני ראשי**
- יער קהילתי
 - נופש וטיילות
 - מורשת ותצורות נוף ייחודיות
 - כרכי טבע ובתי גידול ייחודיים
 - אזור חייץ (ייעוד משני)
- כניסות ומבואות**
- כניסה משנית
 - מבואה ראשית
 - כניסה קטנה
 - כניסה ראשית
- דרכים ושבילים**
- דרך לכל רכב
 - שביל משפחות
 - שביל הליכה / רכיבה
- כבישים**
- דרך מהירה
 - כביש ארצי
 - כביש אזורי
 - רחוב / כביש ישובי



קוון קימלת לנטייה
K K L - J N F



1:12,500

500

1,000 מ'

עין כרם

טבלה 2.4: יחידות ייעוד יערני

רמת שימור	שטח בדונם	עקרונות עיצוב צומח	עקרונות פיתוח	ייעוד משני	ייעוד ראשי	תיאור היחידה	שם יחידה	#
פיתוח אינטנסיבי	145	יער מחטני בכיסוי גבוה עם חלונות לנוף. הצומח בצידו הדרוך יטופל למעבר כוחות כיבוי ולהקטנת סיכוני שריפה	דרך משולבת רכב, אופניים והולכי רגל, עם חניונים ותצפיות לאורכה, ללא פיתוח חניונים נוספים	מורשת ותצורות נוף ייחודיות	נפש וטיילות	כביש צר, חד סיטרי, המקיף את הר הרצל. הכניסה הראשית ליער ממסוף רק"ל/שער הר הרצל. לאורכו מספר חניונים ונקודות תצפית. מוקף יער מחטני בכיסוי בינוני.	שביל טבעת הר הרצל	1
פיתוח אינטנסיבי	208	יער מחטני בכיסוי גבוה עם חלונות לנוף. הצומח בצידו הדרוך יטופל למעבר כוחות כיבוי ולהקטנת סיכוני שריפה	דרך משולבת רכב, אופניים והולכי רגל, עם חניונים ותצפיות לאורכה, ללא פיתוח חניונים נוספים	מורשת ותצורות נוף ייחודיות	נפש וטיילות	כביש צר, חד סיטרי, המקיף את שכונת הר נוף. הכניסה אליו מתוך אז"ת כנפי נשרים, משמש יוממים לבית זית. לאורכו מספר חניונים ונקודות תצפית. מוקף יער מחטני בכיסוי בינוני.	שביל טבעת הר נוף	2
פיתוח אינטנסיבי	62	אזור חייץ עם כתמי צל של יער מחטני	פיתוח טיילת לפי תכנית מפורטת ע"י עיריית ים, וחיבור בין היער והטיילת	אזור חייץ	יער קהילתי	רצועת יער צרה סביב שכונת הר נוף. מכילה מספר קטן של חניונים, ומתוכננת בה טיילת עתידית. יער מחטני ברמת כיסוי בינונית.	יער קהילתי הר נוף	3
פיתוח אקסטנסיבי	25	שימור תצורות נמוכות וכתמי חורש, ללא צומח מחטני במיוחד באזור תעלות הלחימה לשימור.	חישוף ושימור התעלות ההיסטוריות, הסדרת שבילי הליכה ושילוט, שיקום ושימור שרידי חקלאות עתיקה, פתיחת מבטים לנוף	נופש וטיילות / ערכי טבע ובתי גידול ייחודיים	מורשת ותצורות נוף ייחודיות	כיפה סמויה בקצה בימת הר הרצל. מכילה שרידי חפירות ממלחה"ע 1 ואתר עתיקות חשוב (מצפה כרם). צמחייה מגוונת הכוללת כתמי יער מחטני, שרידי חורש, עצי פרי ובתות. מערכת שבילים לא מוסדרת.	תל חממה	4

טבלה 2.4: יחידות ייעוד יערני

רמת שימור	שטח בדונם	עקרונות עיצוב צומח	עקרונות פיתוח	ייעוד משני	ייעוד ראשי	תיאור היחידה	שם יחידה	#
שימור	292	מרבית השטח יער מחטני ברמות כיסוי משתנות, חייץ חזותי מחטני בקו המגע עם הר המנוחות	ללא פיתוח למעט שביל הליכה למיטיבי לכת	נופש וטיילות	מורשת ותצורות נוף ייחודיות	אגן נחל צר, טרשי ותלול, המפריד בין העיר ובין הר המנוחות. עבר שריפה קשה וכיום רובו חשוף מצומח מעוצה. אזור מוזנח המכיל שרידים של מתקני תשתית ושפוכת בניין וחציבה. לנחל עצמו חשיבות היסטורית בתור אחת מדרכי הכניסה הראשיות לי-ם.	אגן מעלה רומאים	5
פיתוח אקסטנסיבי	283	יער מחטני ברמת כיסוי בינונית-גבוהה וכתמי	שבילי הליכה לפי תכנית נופש וטיילות, ללא חניונים בלב השטח, הסדרת שבילים ושילוט באזור התעלות, ע"פ תכנית מפורטת	מורשת ותצורות נוף ייחודיות	נופש וטיילות	רצועת יער מחטני המפרידה בין הבינוני של שכ' הר נוף והיער. מכילה מספר חניונים בשימוש נמוך. מכילה אתר של תעלות לחימה עות'מאניות בקרבת מתקן חח"י	מורדות הר נוף	6
פיתוח אקסטנסיבי	301	שימור בוסתנים וכתמי חורש, שאר היחידה יער מחטני במשרעת רמות כיסוי, חישוף צומח באפיק נחל רבידה והשאר רחבי עלים טבעיים ונטועים	שבילי הליכה לפי תכנית נופש וטיילות, ללא חניונים בלב השטח	ערכי טבע ובתי גידול ייחודיים	מורשת ותצורות נוף ייחודיות	מיפתח נחל רבידה, מאופיין במגוון תצורות צומח וכן שרידי חקלאות עתיקה מרשימים. מערכת שבילים לא מסודרת באזורי הטראסות, ושביל מרכזי בערוץ הנחל. חיבור לעמק מוצא ופארק ירושלים.	אגן נחל רבידה	7

טבלה 2.4: יחידות ייעוד יערני

רמת שימור	שטח בדונם	עקרונות עיצוב צומח	עקרונות פיתוח	ייעוד משני	ייעוד ראשי	תיאור היחידה	שם יחידה	#
פיתוח אקסטנסיבי	138	יער מחטני במשרעת רמות כיסוי	פיתוח כניסה קטנה מהשכונות הסמוכות, שבילי הליכה לפי תכנית נופש וטיילות, ללא חניונים בלב השטח	מורשת ותצורות נוף ייחודיות	נופש וטיילות	המפנה הצפוני של במת הר הרצל, מאופיין ביער מחטני ברמת כיסוי גבוהה ומעט רחבי עלים בשכבה המשנית, כולל קרחות של שיחייה ובתות. ללא שבילים או חניונים. סובל מהפרה בשל עבודות תשתית. חלקים ממנו מיועדים לשיקום עם תום העבודות.	מעלה נחל רבידה	8
פיתוח אינטנסיבי	41	יער מחטני גבוה ומצל וכתמי רחבי עלים נטועים ומצלים, ללא תת יער.	אתר קליטת קהל מרכזי, לרבות לינת קבוצות, חניית רכב, התקהלות קבוצות גדולות ונקודת יציאה לפעילות ביער, מערך חניונים, נקודת מים, ללא פיתוח נוסף. הסדרת כניסה ראשית ליער ושביל מונגש, לבני ציון.	מורשת ותצורות נוף ייחודיות	נופש וטיילות	הכניסה הראשית ליער. מכלול קליטת קהל גדול ומפותח בשולי הר הרצל ודרך הטבעת. מכוסה בצמחייה מעורבת של מחטניים ורחבי עלים. כולל חניית רכב, נקודת מים ויציאה לטיולים.	מכלול כניסה הר הרצל	9
פיתוח אקסטנסיבי	161	יער מחטני בכיסוי בינוני גבוה, אזור חייץ סביב הר הרצל, שימור כתמי רחבי עלים נטועים	שבילי הליכה לפי תכנית נופש וטיילות, ללא חניונים בלב השטח	אזור חייץ	נופש וטיילות	יער בשולי אתר המורשת הלאומי. מרביתו יער מחטני בצפיפות בינונית-גבוהה. במפנה הצפוני התחדשות חלקית של רחבי עלים בתת היער. בחלק מהשטח רחבי עלים נטועים, שאר השטח אין תת יער מפותח. מכיל מספר שבילי הליכה, המחברים את אתר ההנצחה והמורשת עם היער. סיכון גבוה לשריפות	שלוחת הר הרצל	10

טבלה 2.4: יחידות ייעוד יערני

רמת שימור	שטח בדונם	עקרונות עיצוב צומח	עקרונות פיתוח	ייעוד משני	ייעוד ראשי	תיאור היחידה	שם יחידה	#
פיתוח אינטנסיבי	15	נטיעות לשיקום נופי ואקולוגי, חייץ חזותי לכיוון מזרח	פיתוח מכלול כניסה מרכזי ליער, ע"פ תכנון מפורט עם חברת מוריה	מורשת ותצורות נוף ייחודיות	נופש וטיילות	כיום משמש כאתר גזם של עיריית ים בשולי דרך הטבעת של הר נוף. שטח ללא צמחייה, המיועד לשמש כחניון אוטובוסים זמני של חברת מוריה. לאחר סיום הפעלתו ישוקם ע"י חברת מוריה ע"פ תכנון מפורט והנחיות של קק"ל.	מכלול כניסה הרומאים	11
פיתוח אינטנסיבי	87	יער מחטני גבוה ומצל, טיפוח התחדשות רחבי עלים, ללא תת יער. יש לדאוג לחידוש היער המחטני לאור מצבו	אתר קליטת קהל מרכזי, כולל מתקני משחק, חניונים, חניית רכב, מים, מפגשי קבוצות, יש מקום לשיקום תשתיות מוזנחות ופיתוח נוסף	מורשת ותצורות נוף ייחודיות	נופש וטיילות	מכלול קליטת קהל גדול ומפותח בשולי שלוחת הרצל ועם דרך גישה נפרדת. כולל חניונים, חניית רכב, מתקני משחק ונקודת יציאה לטיולי הליכה ורכיבה בנחל רבידה ונחל שורק. מכוסה בצומח מחטני ברמת כיסוי בינונית ללא תת יער.	מכלול אונטריו	12
פיתוח אקסטנסיבי	71	בוסתנים באפיק, רחבי עלים נטועים למרחק 30 מ' מהאפיק.	רצועת נחל ופיתוח שביל משפחות מאספלט במרכזה, כולל בוסתנים, ללא חניונים. פיתוח שבילי הולכי רגל ע"פ תכנית הנופש	מורשת ותצורות נוף ייחודיות	נופש וטיילות	ערוץ נחל צר בעל חשיבות היסטורית - הדרך ההיסטורית בין עין כרם, נחל שורק וי-ם. לאורך הערוץ, בעיקר בחלקו התחתון טראסות עם עצי פרי.	נחל עין כרם	13
שימור	392	יער מחטני במשרעת רמות כיסוי בשאר היחידה. עידוד התחדשות של צומח טבעי נמוך בקרבת ערוץ ובמפנה הצפוני.	שילוב מתקנים וצומח לטיפול בנגר עירוני. ללא פיתוח תשתיות קהל	מורשת ותצורות נוף ייחודיות	נופש וטיילות	אגן צר, מרביתו מכוסה יער מחטני שעבר שריפה קשה. סובל משולי העיר כביש 386 - זיהום אור, נגר עירוני.	אגן עין כרם	14

טבלה 2.4: יחידות ייעוד יערני

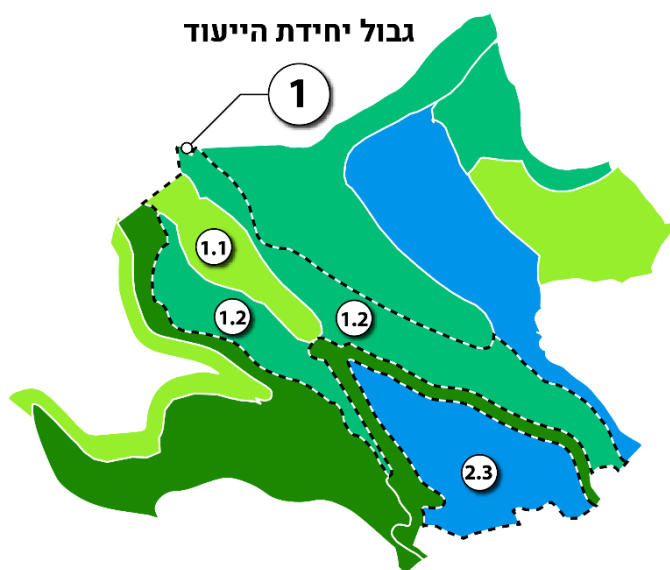
רמת שימור	שטח בדונם	עקרונות עיצוב צומח	עקרונות פיתוח	ייעוד משני	ייעוד ראשי	תיאור היחידה	שם יחידה	#
פיתוח אינטנסיבי	15	יער מחטני כתמי ורחבי עלים נטועים, ללא תת יער	חניון גדול ומרכזי כולל חקלאות עתיקה משוחזרת, חנייה קטנה. ללא צורך בפיתוח נוסף	מורשת ותצורות נוף ייחודיות	נופש וטיילות	חניון גדול בסמוך לדרך הטבעת של הר נוף, שופץ לאחרונה (2019). מכוסה רחבי עלים ומעט מחטניים, ללא תת יער. מכיל חניית רכב קטנה.	החרוב	15
פיתוח אינטנסיבי	25	יער מעורב גבוה ומצל ורחבי עלים נטועים, ללא תת יער	חניון גדול ומרכזי, המהווה כניסה משנית ליער ויש מקום לפיתוח ע"ב תכנית מאושרת	מורשת ותצורות נוף ייחודיות	נופש וטיילות	חניון גדול בסמוך לדרך הטבעת של הר הרצל, ונקודת הכניסה העיקרית משכונת בית הכרם. מכוסה רחבי עלים ומחטניים ללא תת יער. החניון והמתקנים דורשים שדרוג ושיקום של נזקי נגר וסחף קרקע.	מכלול אוסטרליה	16
שימור	184	יער מחטני ברמת כיסוי גבוהה	שבילי הליכה לפי תכנית נופש וטיילות, ללא חניונים בלב השטח	אזור חייץ	מורשת ותצורות נוף ייחודיות	רצועת יער מחטני בין הר נוף ומוצא. שטח בעל נצפות גבוהה מאד מכביש 1, שער הכניסה לים. שטח מדרוני ותלול מכוסה יער מחטני בצפיפות בינונית-גבוהה. ללא תשתיות קהל.	יער מוצא עילית	17
פיתוח אינטנסיבי	49	שימור בוסתנים קיימים	שימור טראסות ושבילי הליכה קיימים, ללא פיתוח נוסף	נופש וטיילות	מורשת ותצורות נוף ייחודיות	בוסתן עצי פרי גדול ומשוחזר בסמוך למתקן חח"י בשולי גבעת שאול. ללא תשתיות נופש למעט שבילי הליכה קיימים, המחברים את יפה נוף וגבעת שאול לדרך הטבעת של הר נוף.	בוסתן הר נוף	18
שימור	286	יער מחטני/מעורב, במשרעת רמות כיסוי	עידוד וטיפוח מגוון תצורות צומח שטח לשימור. שבילי הליכה לפי תכנית נופש וטיילות, ללא חניונים בלב השטח	מורשת ותצורות נוף ייחודיות	ערכי טבע ובתי גידול ייחודיים	מורדות הר הרצל לכיוון נחל שורק. מדרון תלול מכוסה יער מחטני בצפיפות בינונית ותת יער מורכב. ללא פיתוח למעט שבילי הליכה ורכיבה לא מוסדרים.	מורדות הר הרצל	20
פיתוח אינטנסיבי	9	רחבי עלים נטועים ללא תת יער	שבילים, שילוט ומוקדי הנצחה	נופש וטיילות	מורשת ותצורות נוף ייחודיות	טע עץ אח"מים	טע עץ	21

חלק ג' – תכנית ממשק רב שנתית

3. תכנית ממשק וצומח:

על פי ניתוח נתוני צומח קיים ביער ירושלים היום כ-70% יער מחטני ועוד כ-12% יער מכוסה חורש. שאר השטח מכוסה בתצורות צומח אחרות (ר' **תרשים מס' 2**). ברם התפלגות איזו אינה משקפת בהכרח את הדינמיקה הטבעית של הצומח בשטח. חלקים גדולים מן היער המחטני מכוסים כבר עתה בתת-יער מפותח של רחבי עלים. בעקבות שינויי האקלים הבאים לידי ביטוי בדפוס המשקעים, ניכרת מגמה של התייבשות הצומח המחטני. התייבשות זו מגבירה את סיכוני המזיקים, המחלות והשריפה של היער בכללותו, ושל הצומח המחטני בפרט. מטרת תכנית ממשק הינה המשך פתיחה וגיוון של היער, צמצום הכיסוי המחטני (ר' **תרשימים 3-5**) והסתמכות, במידת האפשר, על תהליכים טבעיים שיובילו להתפתחות יער מעורב ומגוון יותר.

3.1 הסבר על שיטת יצירת יחידות הממשק, תוכנית הממשק וסדרי עדיפות לטיפול:



יחידות הממשק הינם תוצאה של חיתוך בין תצורות צומח קיים ויחידות ייעודי השטח. בכל יחידת ייעוד שטח אוחדו עומדי צומח קיים בעלי תצורת צומח זהה ליחידת ממשק אחת, גם אם אין ביניהם רצף מרחבי (ר' יח' 1.2 בתרשים). ברוב המקרים אוחדו עומדים ששטחם קטן מ-50 דונם. מספור יחידות הממשק נעשה על בסיס מספר יחידת ייעוד השטח, למשל: יחידה ייעוד שטח מס' 1 חולקה ל-3 יחידות 1.1, 1.2, 1.3 וכיו"ב. לכל יחידת ממשק נקבעה תצורת צומח רצויה. כמו כן לכל יחידת ממשק נקבעה עדיפות לטיפול.

בשל שטחו הקטן ואופיו הייחודי של היער, סדרי העדיפויות לטיפול מפורטים בטבלה 3.3 למטה.

3.2 מרכיבי תכנית הממשק:

תוכנית הממשק שתוצג להלן מורכבת ממפות יחידות הממשק ומטבלה המפרטת את יחידות הממשק ופעולות ממשק מתוכננות. יחידות הממשק מופיעות על רקע ייעודי השטח, תצורות צומח יערניות קיימות ורצויות:

- במפה מס' 3 ניתן לראות את החלוקה ליחידות ממשק עפ"י תצורות צומח קיים;
- במפה מס' 4 ניתן לראות את החלוקה ליחידות ממשק עפ"י תצורות צומח רצויות;

טבלה 3.3: סדר עדיפויות לטיפול		
שיקולים נוספים	ייעוד יערני ראשי	עדיפות טיפול
חלק מהאזורים בניהול גורם חיצוני	נופש וטיילות, אזור חייץ	1 (גבוהה)
-	מורשת ותצורות נוף ייחודיות	2 (בינונית גבוהה)
מותנה בפיתוח טיילת ע"י עיריית י-ם	יער קהילתי	3 (בינונית)
-	ערכי טבע ובתי גידול ייחודיים	4 (נמוכה)

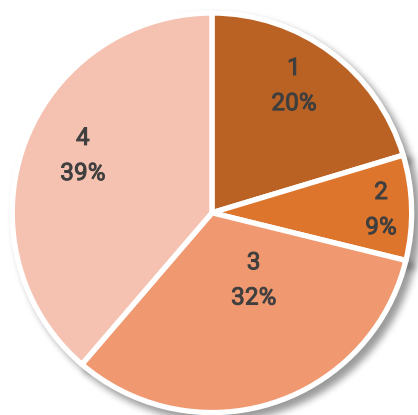
טבלה 3.4 מפרטת עבור כל יחידת ממשק את הנושאים הבאים:

- יחידת ייעוד השטח ממנה נגזרה;
- תצורות הצומח היערניות הקיימות והרצויות;
- פעולות ממשק עיקריות מתוכננות;
- סדרי עדיפויות לביצוע.

תרשים מס' 3 מציג את התפלגות השטח לפי תצורות הצומח הקיימות.

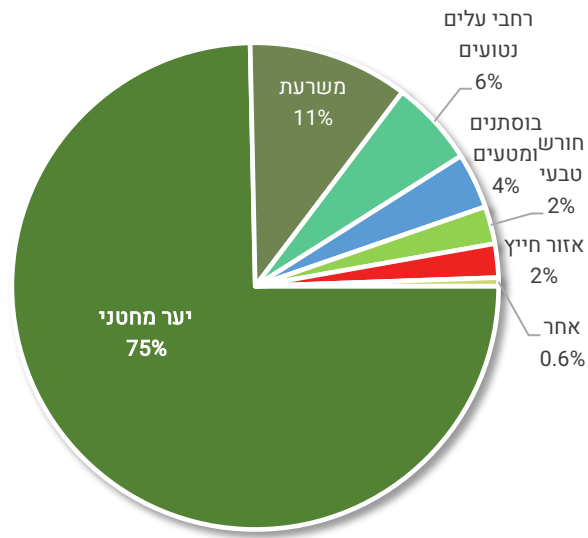
תרשים מס' 4 מציג את התפלגות השטח לפי תצורות הצומח הרצויות.

תרשים מס' 5 מציג את השינוי המצרפי הצפוי בהתפלגות השטח לפי תצורות הצומח, הן כתוצאה מהתחדשות טבעית צפויה והן כתוצאה מפעולות ממשק. השינוי המשמעותי ביותר הינו עלייה בשיעור הכיסוי תצורת היער המחטני. בניגוד ליערות אחרים במרחב, שימור תצורות צומח נמוכות, כדוגמת צומח עשבוני, אינו יעד רצוי ליער בעל אופי עירוני אינטנסיבי מובהק.

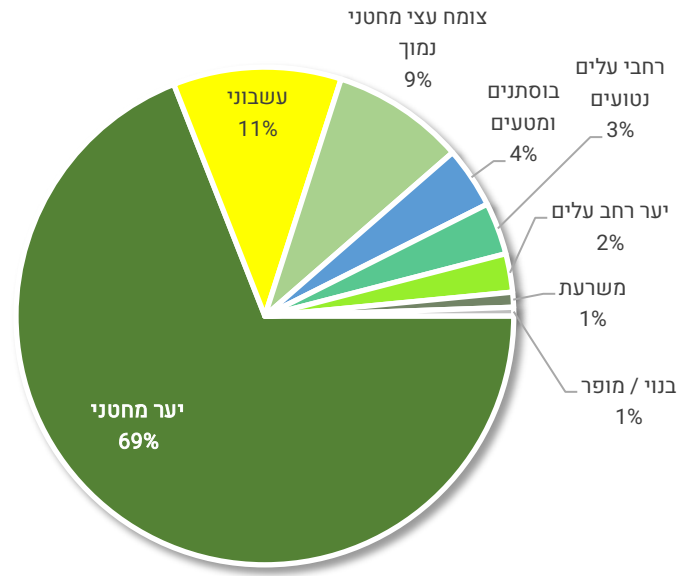


תרשים 2:
התפלגות השטח
ע"פ רמת עדיפות
לטיפול יערני

בתרשים מס' 2 ניתן לראות את התפלגות השטח לפי עדיפות הטיפול. ניתן לראות כי כ-70% מהשטח בעדיפות נמוכה לטיפול (3-4).

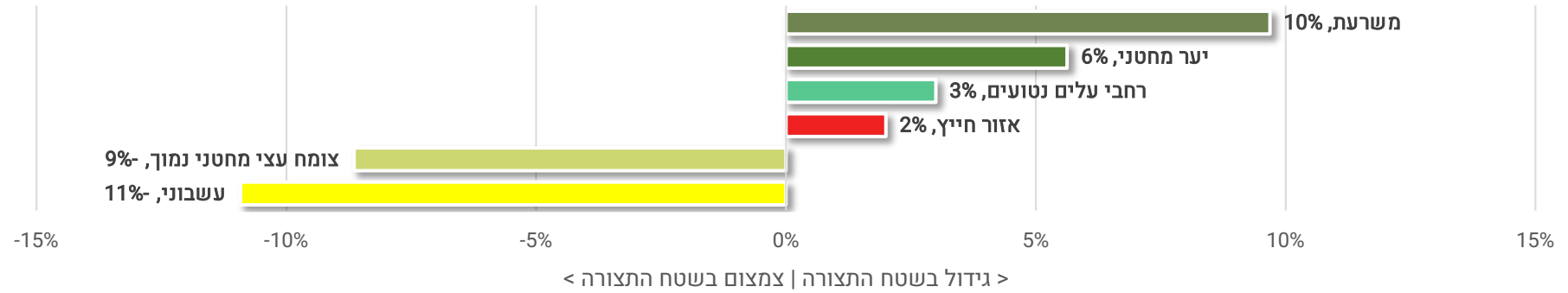


תרשים 4: התפלגות השטח בין תצורות הצומח הרצויות



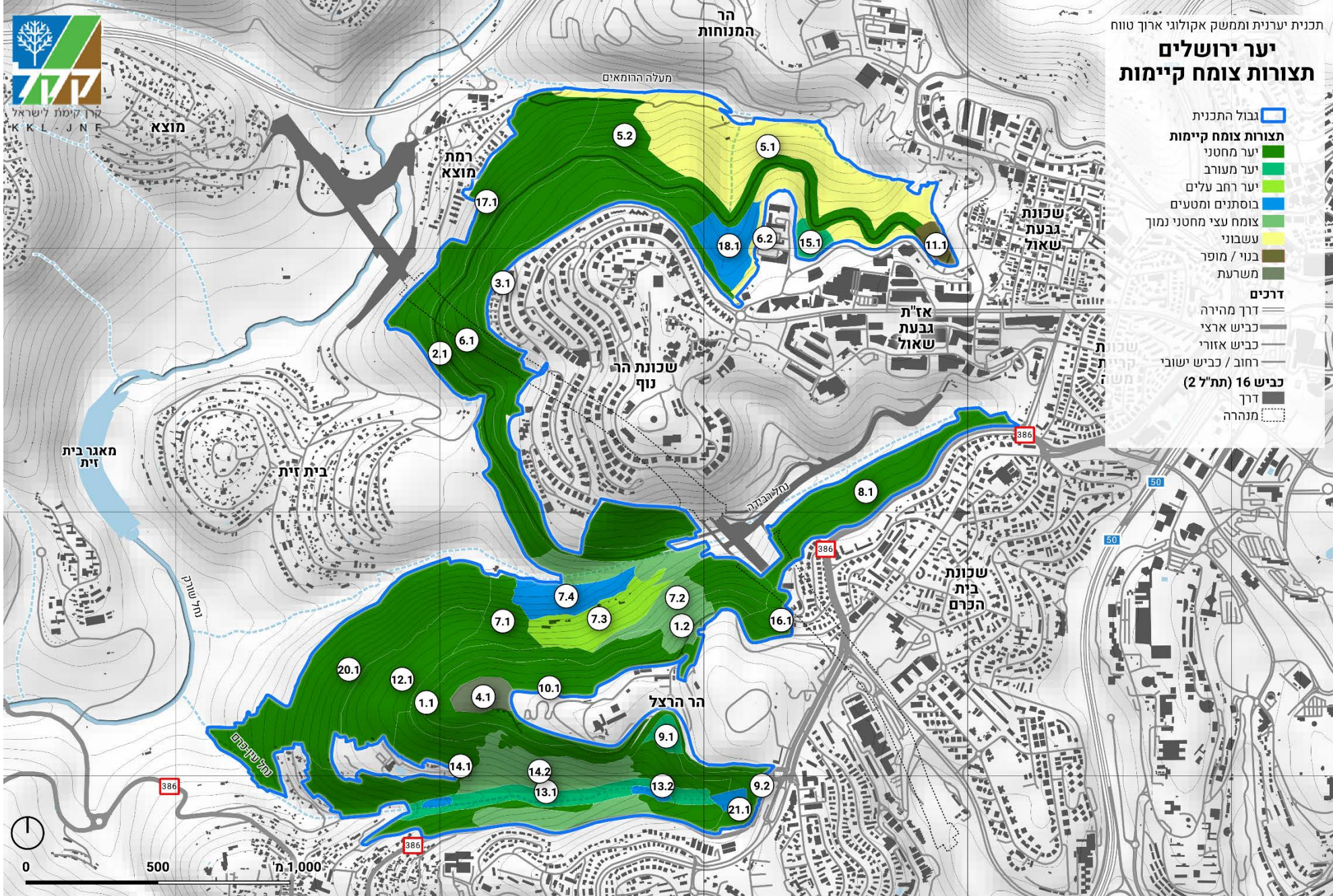
תרשים 3: התפלגות השטח בין תצורות הצומח הקיימות

תרשים 5: השינוי בהתפלגות השטח בין תצורות הצומח הקיימות והרצויות, ב-%



הערות כלליות לגבי הגדרות תצורות הצומח:

1. שמות יחידות הצומח הוא כפי שהן מוגדרות בסטנדרט המיפוי היערני הקיים.
2. ביער זה, השטח המצוין כ"צומח עצי מחטני נמוך" ו"עשבוני" הינו תוצר של תהליכי שריפה.
3. בשטח בו מוגדרת משרעת כתצורה רצויה ניתן לקבל מספר תצורות צומח ורמות כיסוי אפשריות ואין העדפה ממשקית / אקולוגית לתצורה מסוימת.



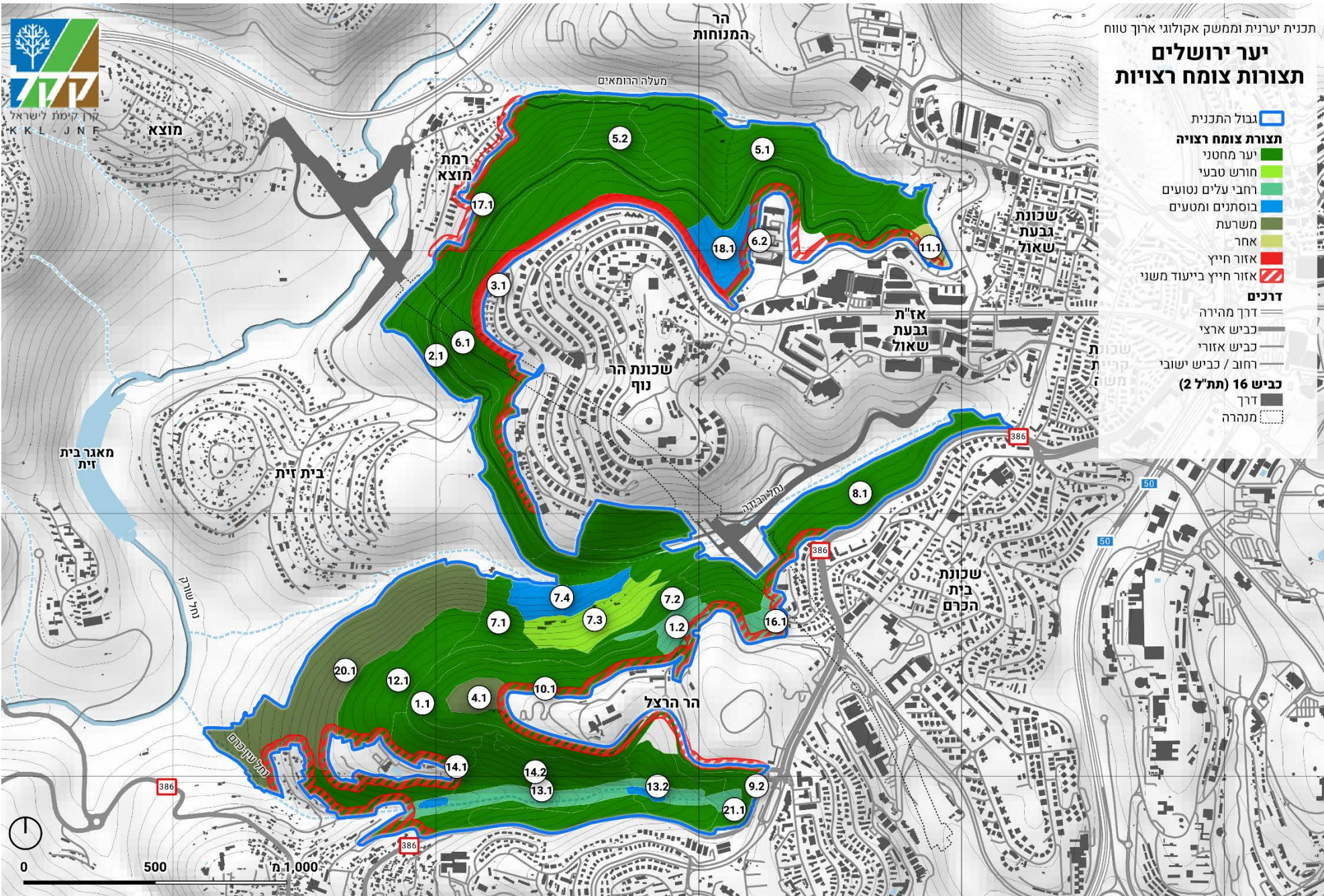


מזרע ירושלים
K K L J N F

תכנית יערנית וממשק אקולוגי ארוך טווח

יער ירושלים תצורות צומח רצועות

- גבול התכנית
- תצורת צומח רצועה**
- יער מחטני
- חורש טבעי
- רחבי עלים נטועים
- בוסתנים ומטעים
- משרעת
- אחר
- אזור חיץ
- אזור חיץ ביעוד משני
- דרכים**
- דרך מהירה
- כביש ארצי
- כביש אזורי
- רחוב / כביש ישובי
- כביש 16 (תת"ש 2)**
- דרך
- מנהרה



טבלה 3.4: יחידות המשק

רמת שימור	עדיפות לטיפול	שטח בדונם	עקרונות המשק	רמת כיסוי רצויה	תצורת צומח ראשית רצויה	רמת כיסוי משנית	תצורת צומח משנית	רמת כיסוי ראשית קיימת	תצורת צומח קיימת	ייעוד משני	ייעוד ראשי	עקרונות עיצוב צומח	עקרונות הפיתוח	תיאור היחידה	שם היחידה	מס' יח' ממשק	מס' יחידת ייעוד
פיתוח אינטנסיבי	1	117	שמירת יער חיוני, גבוה ומצל, פתיחת מבטים לנוף, מניעת התפתחות של תת יער. הצומח בצידו הדרך יטופל למעבר כוחות כיבוי. ביטול חניונים ללא ביקוש ותחזוקת חניונים קיימים	בינונית	יער מחטני	פתוחה	עשבוני	בינונית	יער מחטני	ללא	נופש וטיילות	יער מחטני בכיסוי גבוה עם חלונות לנוף. הצומח בצידו הדרך יטופל למעבר כוחות כיבוי ולהקטנת סיכוני שריפה	דרך משולבת אוטובוסים, רכב, אופניים והולכי רגל, עם חניונים ותצפיות לאורכה, ללא פיתוח חניונים נוספים	כביש צר, חד סיטרי, המקיף את הר הרצל. הכניסה הראשית ליער ממסוף רק"ל. לאורכו מספר חניונים ונקודות תצפית. מוקף יער מחטני בכיסוי בינוני.	שביל טבעת הר הרצל	1.1	1
פיתוח אינטנסיבי	1	30	נטיעה וטיפול של רחבי עלים. עידוד תת יער של צומח עשבוני מפותח ומגוון.	בינונית	רחבי עלים נטועים	פתוחה	עשבוני	בינונית	צומח עצי מחטני נמוך			יער מחטני בכיסוי גבוה עם חלונות לנוף. הצומח בצידו הדרך יטופל למעבר כוחות כיבוי ולהקטנת סיכוני שריפה	דרך משולבת רכב, אופניים והולכי רגל, עם חניונים ותצפיות לאורכה, ללא פיתוח חניונים נוספים	כביש צר, חד סיטרי, המקיף את שכונת הר נוף. הכניסה אליו מתוך אז"ת כנפי נשרים. משמש יוממים לבית זית. לאורכו מספר חניונים ונקודות תצפית. מוקף יער מחטני בכיסוי בינוני.	שביל טבעת הר נוף	1.2	
שימור	1	205	שמירת יער חיוני, גבוה ומצל, פתיחת מבטים לנוף, מניעת התפתחות של תת יער. הצומח בצידו הדרך יטופל למעבר כוחות כיבוי. ביטול חניונים ללא ביקוש ותחזוקת חניונים קיימים	בינונית	יער מחטני	פתוחה	עשבוני	בינונית	יער מחטני	ללא	נופש וטיילות	יער מחטני בכיסוי גבוה עם חלונות לנוף. הצומח בצידו הדרך יטופל למעבר כוחות כיבוי ולהקטנת סיכוני שריפה	דרך משולבת רכב, אופניים והולכי רגל, עם חניונים ותצפיות לאורכה, ללא פיתוח חניונים נוספים	כביש צר, חד סיטרי, המקיף את שכונת הר נוף. הכניסה אליו מתוך אז"ת כנפי נשרים. משמש יוממים לבית זית. לאורכו מספר חניונים ונקודות תצפית. מוקף יער מחטני בכיסוי בינוני.	שביל טבעת הר נוף	2.1	2

טבלה 3.4: יחידות המשק

מס' יחידת ייעוד	מס' יח' ממשק	שם היחידה	תיאור היחידה	עקרונות הפיתוח	עקרונות עיצוב צומח	ייעוד ראשי	ייעוד משני	תצורת צומח ראשית קיימת	רמת כיסוי ראשית קיימת	תצורת צומח משנית	רמת כיסוי משנית	רמת כיסוי ראשית רצויה	תצורת צומח ראשית רצויה	עקרונות המשק	שטח בדונם	עדיפות לטיפול	רמת שימור
3	3.1	יער קהילתי הר נוף	רצועת יער צרה סביב שכונת הר נוף. מכילה מספר קטן של חניונים, ומתוכננת בה טיילת עתידית. יער מחטני ברמת כיסוי בינונית.	פיתוח טיילת לפי תכנית מפורטת ע"י עיריית ים, וחיבור בין היער והטיילת	אזור חייץ עם כתמי צל של יער מחטני	יער קהילתי	אזור חייץ	יער מחטני	בינונית	עשבוני	ללא	מחטני יער	מבנה קו חייץ עם כתמי צל.	60	2	פיתוח אקסטנסיבי	
4	4.1	תל חממה	כיפה סמויה בקצה בימת הר הרצל. מכילה שרידי חפירות ממלחה"ע 1 ומלחמת העצמאות ואתר עתיקות חשוב (מצפה כרם). צמחייה מגוונת הכוללת כתמי יער מחטני, שרידי חורש, עצי מערכת שבילים לא מוסדרת.	חישוף ושימור התעלות ההיסטוריות, הסדרת שבילי הליכה ושילוט, שיקום ושימור שרידי חקלאות עתיקה, פתיחת מבטים לנוף	נמוכות וכתמי חורש, עצי פרי, ללא צומח מחטני במיוחד באזור תעלות הלחימה לשימור.	מורשת ותרבות נוף ייחודיות	נופש וטיילות/ ערכי טבע ובתי גידול ייחודיים	משרעת	משתנה	בתה		משרעת (מחטני, חורש, בתה)	דילול מסיבי של היער המחטני בעיקר באזור התעלות, וליצירת חלונות לנוף. שימור וטיפול עצי פרי והתצורות הנמוכות. הסדרת שבילי הליכה ושילוט ע"פ תכנון מפורט	26	2	שימור	

טבלה 3.4: יחידות המשק

רמת שימור	עדיפות לטיפול	שטח בדונם	עקרונות המשק	רמת כיסוי רצויה	תצורת צומח ראשית רצויה	רמת כיסוי משנית	תצורת צומח משנית	רמת כיסוי ראשית קיימת	תצורת צומח קיימת	ייעוד משני	ייעוד ראשי	עקרונות עיצוב צומח	עקרונות הפיתוח	תיאור היחידה	שם היחידה	מס' יח' ממשק	מס' יחידת ייעוד
שימור	4	49	תחזוקת יער ע"ב התחדשות טבעית. עידוד תת יער מפותח ומגוון ע"י יצירת כתמיות צל בשכבת היער הראשית.	משרעת	יער מחטני	פתוחה	עשבוני	בינונית	יער מחטני					אגן נחל צר, טרשי ותלול, המפריד בין היער והר המנוחות. עבר שריפה קשה וכיום רובו חשוף מצומח מעוצה. אזור מוזנח המכיל שרידים של מתקני תשתית ושפוכת בניין וחציבה. לנחל עצמו חשיבות היסטורית בתור אחת מדרכי הכניסה הראשיות ל-ם.	אגן מעלה רומאים	5.2	5
שימור	3	249	שטח שעבר שריפה: עידוד התחדשות טבעית של זריעי אורנים בכלל השטח בדיקת התחדשות טבעית בשנת 2022 (5 שנים ממועד השריפה) והחלטה לגבי נטיעות. לאורך קו המגע נטיעות צפופות של יער מחטני במדידה והתחדשות טבעית אינה מספקת. טיפול בשיטה כחלחלה בכתמים שיוחלטו. סימון ושילוט שביל הליכה רגלי. ממשק לעידוד מגוון ביולוגי של צומח וחי, ע"ב תכנית מפורטת.	משרעת כתמית	יער מחטני	ללא	ללא	בינונית	עשבוני	ערכי טבע ובתי גידול ייחודיים	מורשת ותרבות נוף ייחודיות	מרבית השטח יער מחטני ברמות כיסוי משתנות, חייץ חזותי מחטני בקו המגע עם הר המנוחות	ללא פיתוח למעט שביל הליכה למיטיבי לכת				5.1

טבלה 3.4: יחידות המשק

מס' יחידת ייעוד	מס' יח' ממשק	שם היחידה	תיאור היחידה	עקרונות הפיתוח	עקרונות עיצוב צומח	ייעוד ראשי	ייעוד משני	תצורת צומח ראשית קיימת	רמת כיסוי ראשית קיימת	תצורת צומח משנית	רמת כיסוי משנית	תצורת צומח ראשית רצויה	רמת כיסוי רצויה	עקרונות המשק	שטח בדונם	עדיפות לטיפול	רמת שימור
6	6.2	מורדות הר נוף	רצועת יער מחטני המפרידה בין הבינוי של שכ' הר נוף והיער. מכילה מספר חניונים בשיתוף נמוך. מכילה אתר של תעלות לחימה עותמאניות בקרבת מתקן חח"י	שבילי הליכה לפי תכנית נופש וטיילות, ללא חניונים בלב השטח, הסדרת שבילים ושילוט באזור התעלות, ע"פ תכנית מפורטת.	יער מחטני ברמת כיסוי בינונית-גבוהה וכתמי	נופש וטיילות	מורשת ותצורות נוף ייחודיות	עשבוני	ללא	ללא	ללא	יער מחטני	בינונית-גבוהה וכתמית	עידוד התחדשות טבעית של זריעי אורנים בכלל השטח, למעט באזורי תעלות	44	3	פיתוח אינטנסיבי
6	6.1							יער מחטני	בינונית	עשבוני	ללא	יער מחטני	בינונית-גבוהה וכתמית	שימור יער חיוני, גבוה ומצל, ע"ב התחדשות טבעית. דילול למניעת שריפות בקרבת השטח הבנוי.	236	3	שימור
7	7.1	אגן נחל רבידה	מפתח נחל רבידה, מאופיין במגוון תצורות צומח וכן שרידי חקלאות עתיקה מרשימים. לא מסודרת באזורי הטראסות, ושביל מרכזי בערוץ הנחל. חיבור	שבילי הליכה לפי תכנית נופש וטיילות, ללא חניונים בלב השטח	שימור בוסתנים וכתמי חורש, שאר היחידה יער מחטני במשרעת רמות כיסוי, חישוף צומח באפיק נחל רבידה והשאר רחבי עלים	מורשת ותצורות נוף ייחודיות	ערכי טבע ובתי גידול ייחודיים	יער מחטני	בינונית	עשבוני	ללא	יער מחטני	גבוהה כתמית	שימור יער מחטני חיוני, ע"ב התחדשות טבעית. מגוון ביולוגי של צומח וחי, ע"ב תכנית מפורטת.	128	2	פיתוח אקסטנסיבי
7	7.2							צומח עצי מחטני נמוך	גבוהה	ללא	ללא	יער מחטני	בינונית	ויסות התחדשות טבעית של עצי המחט ליצירת יער מחטני מגוון ביולוגי של צומח וחי, ע"ב תכנית מפורטת.	94	2	פיתוח אקסטנסיבי

טבלה 3.4: יחידות הממשק

רמת שימור	עדיפות לטיפול	שטח בדונם	עקרונות הממשק	רמת כיסוי רצויה	תצורת צומח ראשית רצויה	רמת כיסוי משנית	תצורת צומח משנית	רמת כיסוי ראשית קיימת	תצורת צומח ראשית קיימת	ייעוד משני	ייעוד ראשי	עקרונות עיצוב צומח	עקרונות הפיתוח	תיאור היחידה	שם היחידה	מס' יח' ממשק	מס' יחידת ייעוד
שימור	2	53	שימור וטיפול רחבי עלים לרבות השלמה בנטיעות ע"פ צורך. מניעת התפתחות של זרעיים וזליגת היער המחטני. ממשק לעידוד מגוון ביולוגי של צומח וחי, ע"ב תכנית מפורטת.	בינונית	חורש טבעי	ללא	עשבוני	פתוחה	יער רחב עלים			טבעיים ונטועים		לעמק מוצא ופארק ירושלים.		7.3	7
שימור	2	47	ממשק בוסתנים אקסטנסיבי, בדגש על הורדת צומח מתחרה. הסדרת שבילים ושילוט ע"פ תכנית מפורטת. ממשק לעידוד מגוון ביולוגי של צומח וחי, ע"ב תכנית מפורטת.	-	בוסתנים ומטעים	ללא	עשבוני	-	בוסתנים ומטעים							7.4	7

טבלה 3.4: יחידות המשק

רמת שימור	עדיפות לטיפול	שטח בדונם	עקרונות המשק	רמת כיסוי רצויה	תצורת צומח ראשית רצויה	רמת כיסוי משנית	תצורת צומח משנית	רמת כיסוי ראשית קיימת	תצורת צומח קיימת	ייעוד משני	ייעוד ראשי	עקרונות עיצוב צומח	עקרונות הפיתוח	תיאור היחידה	שם היחידה	מס' יח' ממשק	מס' יחידת ייעוד
פיתוח אינטנסיבי	3	137	לאחר השלמת שיקום נופי, תחזוקת יער מחטני ע"ב התחדשות טבעית. תחזוקת שביל משפחות קיים וכניסה מזרחית ליער. פיתוח שביל הליכה מרח' איש שלום.	בינונית	יער מחטני		עשבוני	בינונית	יער מחטני	מורשת ותצורות נוף ייחודיות	נופש וטיילות	יער מחטני במשרעת רמות כיסוי	פיתוח כניסה קטנה מהשכונות הסמוכות, שבילי הליכה לפי תכנית נופש וטיילות, ללא חניונים בלב השטח	המפנה הצפוני של במת הר הרצל, מאופיין ביער מחטני ברמת כיסוי בינונית ומעט רחבי עלים בשכבה המשנית, כולל קרחות של שיחייה ובתות. ללא שבילים או חניונים. מופר בשל עבודות תשתית. וחלקו מיועד לשיקום נופי.	מעלה נחל רבידה	8.1	8
פיתוח אינטנסיבי	1	13	שימור וטיפול צומח מחטני לכתמי צל, ורחבי עלים מטופלים אינטנסיבית.	כתמי	רחבי עלים נטועים ויער מחטני		ללא	גבוהה	רחבי עלים נטועים ויער מחטני	מורשת ותצורות נוף ייחודיות	נופש וטיילות	יער מחטני גבוה ומצל וכתמי רחבי עלים נטועים	אתר קליטת קהל מרכזי, לרבות לינת קבוצות, חניית רכב,	הכניסה הראשית ליער. מכלול קליטת קהל גדול ומפותח בשולי הר הרצל ודרך	מכלול כניסה הר הרצל	9.1	9

טבלה 3.4: יחידות הממשק

רמת שימור	עדיפות לטיפול	שטח בדונם	עקרונות הממשק	רמת כיסוי רצויה	תצורת צומח ראשית רצויה	רמת כיסוי משנית	תצורת צומח משנית	רמת כיסוי ראשית קיימת	תצורת צומח ראשית קיימת	ייעוד משני	ייעוד ראשי	עקרונות עיצוב צומח	עקרונות הפיתוח	תיאור היחידה	שם היחידה	מס' יח' ממשק	מס' יחידת ייעוד
פיתוח אינטנסיבי	1	29	שמירת חלון לנוף מכביש 386, בשאר השטח שימור וטיפול צומח גבוה ומצל. פיתוח שביל מונגש מראול ולנברג אל החניון	בינונית	יער מחטני	ללא	עשבוני	בינונית	יער מחטני			ומצלים בחניון.	התקהלות קבוצות גדולות ונקודת יציאה לפעילות ביער, מערך חניונים, נקודת מים ובעל פוטנציאל לפיתוח הסדרת כניסה ראשית ליער ושביל מונגש, לבני ציון.	הטבעת. מכוסה בצמחייה מעורבת של מחטניים ורחבי עלים. כולל חניית רכב, נקודת מים ויציאה לטיולים.		9.2	9

טבלה 3.4: יחידות המשק

רמת שימור	עדיפות לטיפול	שטח בדונם	עקרונות המשק	רמת כיסוי רצויה	תצורת צומח ראשית רצויה	רמת כיסוי משנית	תצורת צומח משנית	רמת כיסוי ראשית קיימת	תצורת צומח ראשית קיימת	ייעוד משני	ייעוד ראשי	עקרונות עיצוב צומח	עקרונות הפיתוח	תיאור היחידה	שם היחידה	מס' יח' ממשק	מס' יחידת ייעוד
פיתוח אקסטנסיבי	2	142	מבנה קו חייץ בסמיכות לאתר ההנצחה. בשאר השטח הפחתת סיכוני שריפה וביומסה. טיפוח תת יער מפותח ומגוון. פיתוח שבילים מחברים בין אתר ההנצחה ליער, בתכנון מפורט	בינונית כתמית	יער מחטני	פתוחה	בטה	בינונית	יער מחטני	ערכי טבע ובתי גידול ייחודיים	נופש וטיילות	יער מחטני בכיסוי בינוני גבוה, אזור חייץ סביב הר הרצל, שימור כתמי רחבי עלים נטועים	שבילי הליכה לפי תכנית נופש וטיילות, ללא חניונים בלב השטח	יער בשולי אתר המורשת הלאומי. מרביתו יער מחטני בצפיפות בינונית-גבוהה. במפנה הצפוני התחדשות חלקית של רחבי עלים בתת היער. בחלק מהשטח רחבי עלים נטועים, שאר השטח אין תת יער מפותח. מכיל מספר שבילי הליכה, המחברים את אתר ההנצחה והמורשת עם היער. סיכון גבוה לשריפות	שלוחת הר הרצל	10.1	10

טבלה 3.4: יחידות המשק

מס' יחידת ייעוד	מס' יח' ממשק	שם היחידה	תיאור היחידה	עקרונות הפיתוח	עקרונות עיצוב צומח	ייעוד ראשי	ייעוד משני	תצורת צומח ראשית קיימת	רמת כיסוי ראשית קיימת	תצורת צומח משנית	רמת כיסוי משנית	רמת כיסוי ראשית רצויה	תצורת צומח ראשית רצויה	שטח בדונם	עדיפות לטיפול	רמת שימור
11	11.1	מכלול כניסה הרומאים	אתר גזם של עיריית ים בשולי דרך הטבעת של הר נוף. שטח ללא צמחייה, המיועד לשמש כחניון אוטובוסים זמני של חברת מוריה. לאחר סיום הפעלתו ישוקם ע"י חברת מוריה ע"פ תכנון מפורט והנחיות של קק"ל.	פיתוח מכלול כניסה מרכזי ליער, ע"פ תכנון מפורט עם חברת מוריה	נטיעות לשיקום נופי ואקולוגי, חייץ חזותי לכיוון מזרח	נופש וטיילות	מורשת ותצורות נוף ייחודיות	בינונית / מופר	בינונית	עשבוני	פתוחה	בינונית	שטח לשיקום אקולוגי ונופי ופיתוח מערך כניסה, ע"פ תכנית מפורטת.	15	1	פיתוח אינטנסיבי
12	12.1	מכלול אונטריו	מכלול קליטת קהל גדול ומפותח עם דרך גישה נפרדת. כולל חניונים, חניית רכב, מתקני משחק ונקודת יציאה לטיולי הליכה ורכיבה בסביבתו. מכוסה בצומח מחטני בינונית ללא תת יער.	אתר קליטת קהל מרכזי, כולל מתקני משחק, חניונים, חניית רכב, מים, מפגשי קבוצות, יש מקום לשיקום תשתיות מוזנחות ופיתוח נוסף	יער מחטני גבוה ומצל, טיפוח התחדשות רחבי עלים, ללא תת יער. יש לדאוג לחידוש היער המחטני לאור מצבו	נופש וטיילות	מורשת ותצורות נוף ייחודיות	יער מחטני	ללא	ללא	ללא	בינונית	שימור, טיפוח וחידוש יער גבוה ומצל ברמת טיפול אינטנסיבית. ללא פיתוח נוסף	115	1	פיתוח אינטנסיבי

טבלה 3.4: יחידות המשק

מס' יחידת ייעוד	מס' יח' ממשק	שם היחידה	תיאור היחידה	עקרונות הפיתוח	עקרונות עיצוב צומח	ייעוד ראשי	ייעוד משני	תצורת צומח ראשית קיימת	רמת כיסוי ראשית קיימת	תצורת צומח משנית	רמת כיסוי משנית	תצורת צומח ראשית רצויה	רמת כיסוי רצויה	עקרונות המשק	שטח בדונם	עדיפות לטיפול	רמת שימור
13	13.1	נחל עין כרם	ערוץ נחל צר בעל חשיבות היסטורית - הדרך בין היסטורית בין עין כרם, נחל שורק וי-ם. לאורך הערוץ, בעיקר בחלקו התחתון טראסות עם עצי פרי.	רצועת נחל ופיתוח שביל משפחות מאספלט במרכזה, כולל בוסתנים, ללא חניונים. פיתוח שבילי הולכי רגל ע"פ תכנית הנופש	בוסתנים באפיק, רחבי עלים נטועים למרחק 30 מ' מהאפיק.	נופש וטיילות	מורשת ו תצורות נוף ייחודיות	צומח עצי מחטני נמוך	פתוח	עשבוני	פתוחה	רחבי עלים נטועים	בינונית	נטיעת רחבי עלים במרחק 30 מ' מהערוץ. עידוד התפתחות תצורות צומח נמוכות.		2	פיתוח אקסטנסיבי
	13.2																
14	14.1	אגן עין כרם	ערוץ נחל צר בעל חשיבות היסטורית - הדרך בין עין כרם, נחל שורק וי-ם. מרביתו יער מחטני שעבר שריפה קשה. לאורך הערוץ, בעיקר בחלקו התחתון טראסות עם עצי פרי. סובל משולי כביש 386 - זיהום אור, נגר עירוני.	טיפול בנגר עירוני. רצועת נחל ופיתוח שביל משפחות מאספלט במרכזה, כולל בוסתנים, ללא חניונים. פיתוח שבילי הולכי רגל ע"פ תכנית הנופש	בוסתנים באפיק, רחבי עלים נטועים למרחק 30 מ' מהאפיק, ויער מחטני במשרעת רמות כיסוי בשאר היחידה. עידוד התחדשות של צומח טבעי נמוך בערוץ ובמפנה הצפוני.	נופש וטיילות	מורשת ו תצורות נוף ייחודיות	יער מחטני	בינונית	עשבוני	פתוחה	יער מחטני	משרעת	שטח בהתערבות מינימלית ע"ב דינמיקה טבעית, ללא פיתוח נוסף	236	2	שימור
	14.2																

טבלה 3.4: יחידות המשק

מס' יחידת ייעוד	מס' יח' ממשק	שם היחידה	תיאור היחידה	עקרונות הפיתוח	עקרונות עיצוב צומח	ייעוד ראשי	ייעוד משני	תצורת צומח ראשית קיימת	רמת כיסוי ראשית קיימת	תצורת צומח משנית	רמת כיסוי משנית	תצורת צומח ראשית רצויה	רמת כיסוי רצויה	עקרונות המשק	שטח בדונם	עדיפות לטיפול	רמת שימור
15	15.1	החרוב	חניון גדול בסמוך לדרך הטבעת של הר נוף, שופץ לאחרונה (2019). מכוסה רחבי עלים ומעט מחטניים, ללא תת יער. מכיל חניית רכב קטנה.	חניון גדול ומרכזי כולל חקלאות עתיקה משוחזרת, חנייה קטנה. ללא צורך בפיתוח נוסף	יער מחטני כתמי ורחבי עלים נטועים, ללא תת יער	נופש וטיילות	מורשת ותרבות נוף ייחודיות	רחבי עלים נטועים ויער מחטני	ללא	ללא	ללא	בינונית	בינונית	טיפול אינטנסיבי בעצים. ללא פיתוח נוסף	15	1	פיתוח אינטנסיבי
16	16.1	מכלול אוסטרליה	חניון גדול בסמוך לדרך הטבעת של הר הרצל, ונקודת הכניסה העיקרית משכונת בית הכרם. מכוסה רחבי עלים ומחטניים ללא תת יער. החניון והמתקנים דורשים שדרוג ושיקום של נזקי נגר וסחף קרקע.	חניון גדול ומרכזי, המהווה כניסה משנית ליער ויש מקום לפיתוח ע"ב תכנית מאושרת	יער מעורב גבוה ומצל ורחבי עלים נטועים, ללא תת יער	נופש וטיילות	מורשת ותרבות נוף ייחודיות	רחבי עלים נטועים ויער מחטני	ללא	עשבוני	ללא	בינונית	בינונית	גיזום בטיחותי ודילול עצים מסוכנים. שימור וטיפול רחבי עלים, צומח מחטני גבוה ומצל, ללא תת יער. שיקום החניון בשילוב אמצעים להפחתת סחף קרקע	25	1	פיתוח אינטנסיבי

טבלה 3.4: יחידות המשק

מס' יחידת ייעוד	מס' יח' ממשק	שם היחידה	תיאור היחידה	עקרונות הפיתוח	עקרונות עיצוב צומח	ייעוד ראשי	ייעוד משני	תצורת צומח ראשית קיימת	רמת כיסוי ראשית קיימת	תצורת צומח משנית	רמת כיסוי משנית	רמת כיסוי ראשית רצויה	תצורת צומח ראשית רצויה	רמת כיסוי רצויה	עקרונות המשק	שטח בדונם	עדיפות לטיפול	רמת שימור
17	17.1	יער מוצא עילית	רצועת יער מחטני בין הר נוף ומוצא. שטח בעל נצפות גבוהה מאד מכביש 1, שער הכניסה לי-ם. שטח מדרוני ותלול מכוסה יער מחטני בצפיפות בינונית-גבוהה. ללא תשתיות קהל.	שבילי הליכה לפי תכנית נופש וטיילות, ללא חניונים בלב השטח	יער מחטני ברמת כיסוי גבוהה	מורשת ותצורות נוף ייחודיות	אזור חייץ	יער מחטני	בינונית	עשבוני	ללא	מחטני יער	בינונית	שימור וטיפול תצורת יער מחטני ברמת כיסוי גבוהה, תת היער ע"פ דינמיקה טבעית, ללא פיתוח נוסף, אזור חייץ ליד השטח הבנוי	175	3	שימור	
18	18.1	בוסתן הר נוף	בוסתן עצי פרי גדול ומשוחזר בסמוך למתקן חה"י בשולי גבעת שאול. ללא תשתיות למעט שבילי הליכה קיימים, המחברים את יפה נוף וגבעת שאול לדרך הטבעת של הר נוף.	שימור טראסות ושבילי הליכה קיימים, ללא פיתוח נוסף	שימור בוסתנים קיימים	נופש וטיילות	מורשת ותצורות נוף ייחודיות	בוסתנים ומטעים	-	עשבוני	ללא	בוסתנים ומטעים	-	תחזוקת בוסתנים ומטעים ומערכת הטראסות, ללא פיתוח נוסף	43	2	פיתוח אקסטנסיבי	

טבלה 3.4: יחידות הממשק

מס' יחידת ייעוד	מס' יח' ממשק	שם היחידה	תיאור היחידה	עקרונות הפיתוח	עקרונות עיצוב צומח	ייעוד ראשי	ייעוד משני	תצורת צומח ראשית קיימת	רמת כיסוי ראשית קיימת	תצורת צומח משנית	רמת כיסוי משנית	רמת כיסוי ראשית רצויה	תצורת צומח ראשית רצויה	עקרונות הממשק	שטח בדונם	עדיפות לטיפול	רמת שימור
20	20.1	מורדות הר הרצל	מורדות הר הרצל לכיוון נחל שורק. מדרון תלול מכוסה יער מחטני בצפיפות בינונית ותת יער מורכב. ללא פיתוח למעט שבילי הליכה ורכיבה.	עידוד וטיפוח מגוון תצורות צומח שטח לשימור. שבילי הליכה לפי תכנית נופש וטיילות, ללא חניונים בלב השטח	יער מחטני/מעור, במשרעת רמות כיסוי	ערכי טבע ובתי גידול ייחודיים	מורשת ותצורות נוף ייחודיות	יער מחטני	בינונית	שיחייה ובתה	גבוהה	משרעת	משרעת	ממשק לעידוד מגוון ביולוגי של צומח וחי, ע"ב תכנית מפורטת.	258	3	שימור
21	21.1	טע עץ	טע עץ אח"מים	שבילים, שילוט ומוקדי הנצחה	רחבי עלים נטועים ללא תת יער	מורשת ותצורות נוף ייחודיות	נופש וטיילות	רחבי עלים	בינונית	ללא	ללא	רחבי עלים	רחבי עלים	עיצוב עצים אינטנסיבי למופע חד גזעי. המשך נטיעות והשקייה. מניעת התפתחות של צומח נמוך ועשבוניים, מניעת זריעי אורן. תחזוקת שבילים ושילוט קיים	9	1	פיתוח אינטנסיבי

חלק ד' - תכניות נושאיות

4.1 תכנית התגוננות מאש – דברי הסבר

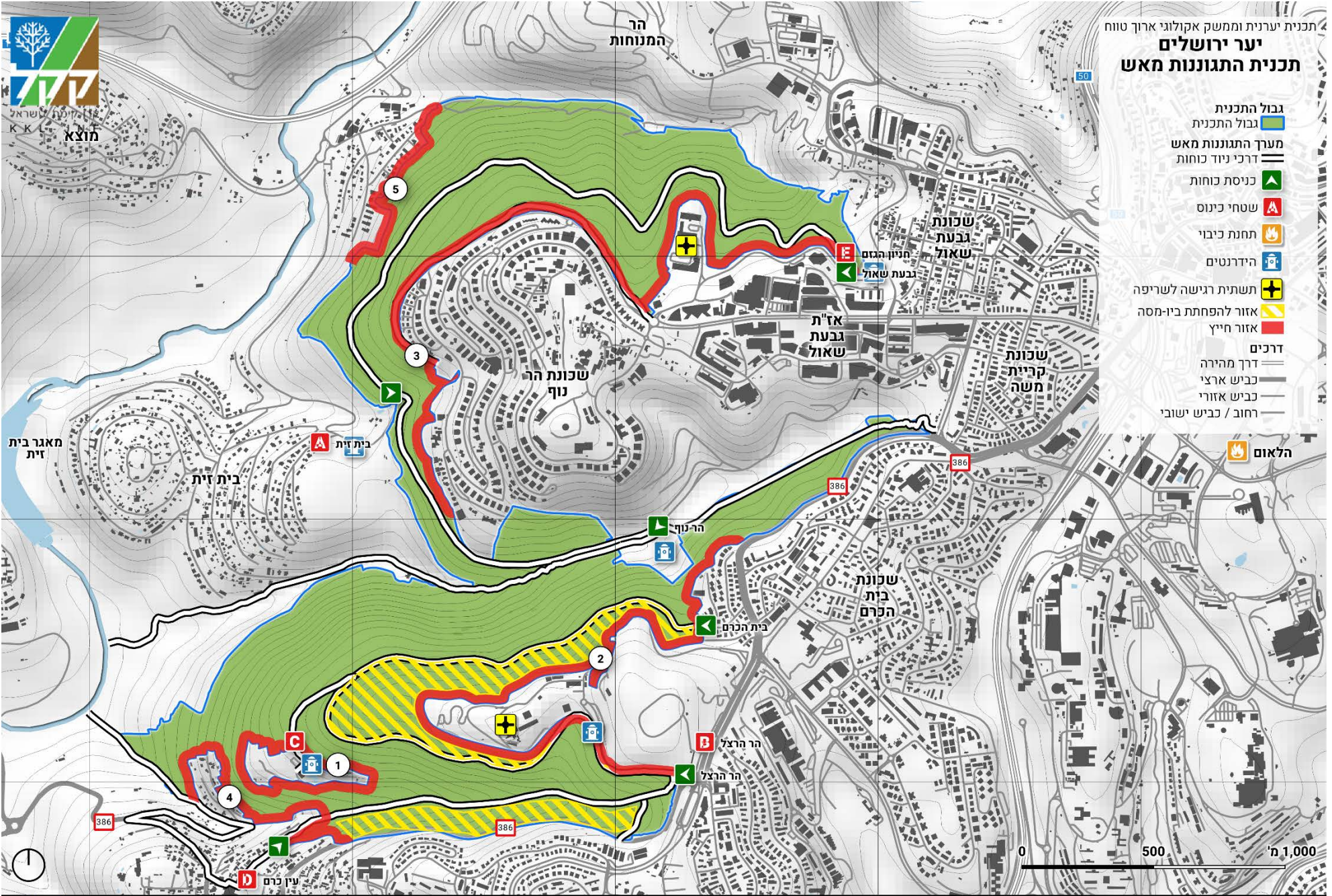
בשל הקרבה לעיר ואתרי תשתית, היער מאוים ע"י סיכוני שריפה רבים שמקורן בפעילות אנושית. שריפה ביער ובסביבתו מהווה איום משמעותי על תשתיות, מבנים ואתרים תחום העירוני של י-ם. עוצמת השריפה הצפויה ביער גבוהה מאד, בשל היותו מחטני ותלול. הטופוגרפיה, כבלי החשמל והמבנים מגבילים את יעילות פעולתם של מטוסי כיבוי. החל מ-2011 כילו שריפות כ-20% משטח היער (ר' **מפת היסטוריית שריפות**). לכן, ביער זה צפויות שריפות בעוצמה גבוהה, עם איום משמעותי על תשתיות ובינוי וקושי בכיבוי שריפות, במיוחד באמצעי כיבוי אווירי.

במסגרת תכנית האב שולבו מספר תשתיות התגוננות מאש קיימות ומתוכננות וכן עקרונות פעולה לכדי תכנית נושאת כללית להתגוננות מאש (ר' **מפה 7**). התכנית מבוססת על העקרונות הבאים:

1. מציאת איזון בין שימור שירותי המערכת שמספק היער – נופית, טבעית ותפקודית - לבין הצורך במיתון והפחתת סיכוני השריפה, לרבות פעולות שאינן הקמה ותחזוקה של אזורי חייץ (ר' סעיף 2 להלן).
2. מעבר לאזורי חייץ, באזורים מסוימים של היער יינקטו פעולות להפחתת סיכוני שריפה והקטנת ביומסה;
3. שילוב, במידת האפשר, של קווי חייץ עם תשתיות קהל קיימות (למעט בדרכי הטבעת, בשל הפגיעה הנופית והתפקודית בדרכים חשובות אלו).
4. יצירה והגדרה של מערך שטחי הכינוס, דרכי ניווד הכוחות (ר' **מפה 7.1**), כניסות ראשיות ומשניות ליער. דרכי ניווד הכוחות יתבססו על דרכי הקהל הראשיות (דרכי הטבעת) אך אלו, כאמור, לא ישמשו כקווי חייץ.



מחלקת המים
K K L מוצא



תכנית יערנית וממשק אקולוגי ארוך טווח יער ירושלים תכנית התגוננות מאש

- גבול התכנית
- גבול התכנית
- מערך התגוננות מאש
- דרכי ניווד כוחות
- כניסת כוחות
- שטחי כינוס
- תחנת כיבוי
- הידרנטים
- תשתית רגישה לשריפה
- אזור להפחתת ביו-מסה
- אזור חייץ
- דרכים
- דרך מהירה
- כביש ארצי
- כביש אזורי
- רחוב / כביש ישובי

הלאום





קרן קיימת לישראל
K K L - J N F

תכנית יערנית וממשק אקולוגי ארוך טווח

יער ירושלים היסטוריית שריפות

- גבול התכנית
- תחום ושנת שריפה
- דרכים ושבילים
- == דרך לכל רכב
- שביל משפחות
- שביל הליכה / רכיבה



טבלה 4.1.1: קווי חייץ

מספר במפה	שם	ייעוד נוסף	סוג חייץ	סטטוס	סוג דרך	גורם מנהל	אורך בק"מ
1	מרכז ציפורי	ללא	שולי שטח בנוי	קיים	דרך	אחר	1.4
2	הר הרצל	ללא	שולי אתר הנצחה	קיים	דרך	קק"ל	3.1
3	הר נוף-גבעת שאול	טיילת מתוכננת (חלקי)	שולי שטח בנוי	קיים / מוצע	דרך / טיילת (מוצע)	קק"ל / עיריית ים (במקטע טיילת)	3.6
4	עין כרם	ללא	שולי שטח בנוי	קיים	ללא	קק"ל	1.2
5	מוצא עילית	ללא	שולי שטח בנוי	קיים	ללא	קק"ל	0.7

טבלה 4.1.2: כניסות לכוחות כיבוי

#	שם כניסה	סוג כניסה	הערות
1	הר הרצל	ראשית	כניסת ראול ולנברג
2	בית הכרם	חירום בלבד	שלמה צמח / חניון אוסטרליה (נגד כיוון התנועה, יש להעזר בחסימת משטרה)
3	גבעת שאול	חירום בלבד	מחניון הגזם (נגד כיוון התנועה, יש להעזר בחסימת משטרה)
4	עין כרם	משנית	כניסה צרה מרח' הצוקים
5	הר נוף	ראשית	כניסה דרך רח' יוסף וייץ
6	בית זית	חירום בלבד	נגד כיוון התנועה, יש להעזר בחסימת משטרה

טבלה 4.1.3: שטחי כינוס לכוחות כיבוי

סימן	שם	בתוך היער / חיצוני
A	בית זית	חיצוני
B	הר הרצל	חיצוני
C	מרכז ציפורי	פנימי
D	עין כרם	חיצוני
E	חניון הגזם	פנימי

4.2 תכנית נושאית לנופש וטיילות: יער ירושלים הינו יער קטן מימדים, הממוקם בפתחן של מספר שכונות מאוכלסות בצפיפות בעיר ירושלים.

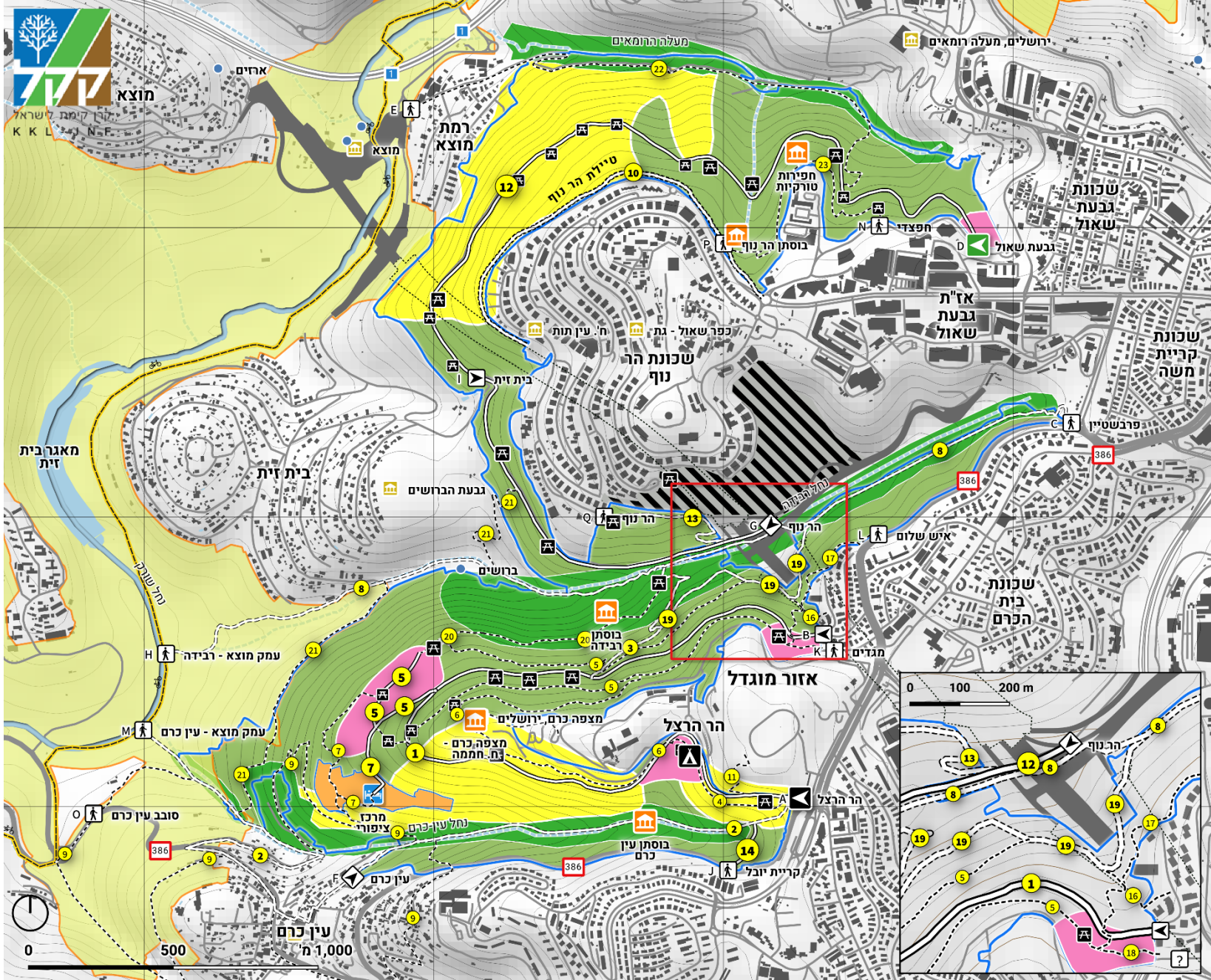
כיום חלקים מהיער נמצאים ע"ג מדרונות תלולים ולא נגישים והיער סובל ממפגעים רבים הנובעים מהקרבה לעיר – נגר עירוני וסחף קרקע, תנועת יוממים, השלכת פסולת בתחומי היער, הפרות קבועות וזמניות לצרכי בינוי ותשתיות ואיומים תמידיים לגריעת שטחים. הוכנה תכנית מפורטת להפיכת דרכי הטבעת לדרכים משולבות של רכב, אופניים והולכי רגל.

הצטברות גורמים אלו – קרבה לעיר, טופוגרפיה קשה והפרות חוזרות – פוגעת בפעילות הנופש והטיילות בתחומי היער. ככלל, מעטים מטיילים ורוכבים ביער ביחס ליערות אחרים במרחב⁶. ריבוי החניונים (כ-60 חניונים, בעיקר לאורך דרכי הטבעת) אינו מעיד על הביקושים בפועל ומרבית החניונים, ע"פ הערכות מנהלי השטח, נמצאים בשימוש נמוך.

עקרונות הפיתוח המופיעים בחזון היער בחלק ב – **חזון היער ותכנית האב**, הם העומדים בבסיס תכנית הנופש והטיילות של יער ירושלים. להלן פירוט לגבי מרכיבים נקודתיים בתכנית הנופש והטיילות –

- א. הפיכת דרכי הטבעת לדרכים לתנועה משולבת של רכב, אופניים ורגל, לרבות מיתון תנועה והפרדות בטיחותיות. הדרכים תשמשנה כחיבור לכלל תשתיות הקהל ביער;
- ב. פיתוח שביל יוממות בנחל עין כרם, לרבות פיתוח בוסתנים ופינות ישיבה;
- ג. פיתוח אתר קליטת קהל ומורשת בחרבת חממה, לרבות טיפול בצמחייה הייחודית באזור;
- ד. הסדרת שבילים ושילוט בבוסתן רבידה;
- ה. הסדרת מערך הכניסות ליער, בייחוד כניסות מאזורי מגורים סמוכים ליער;
- ו. צמצום ופירוק חניונים לאורך דרכי הטבעת של הר הרצל והר נוף;
- ז. פיתוח מכלול נופש וכניסה מרכזית בצד הצפוני של היער (חניון הגזם) כשער כניסה ליער ולפארק י-ם/אגן שורק, לאמצעי Micro-Mobility (אופניים וקורקינטים חשמליים).

⁶ חסימת הכביש המחבר את שתי דרכי הטבעת ב-2019, הקטינה מאד את כמות הנכנסים ליער, שמרביתם היו כנראה יוממים.



- תכנית יערנית וממשק אקולוגי ארוך טווח**
יער ירושלים
תכנית נופש וטיילות
- גבול התכנית**
 גבול התכנית
 פארק ים
- מערך נופש וטיילות**
מים ונחלים
 נחל ראשי
מכלול נופש
 מכלול נופש יערני
 מכלול מיוחד
- תצורת נוף ייחודית**
 אגן חזותי כביש ארצי
 רצועת נחל
- דרכים ושבילים**
 דרך לכל רכב מספר דרך/שביל
 שביל משפחות
 שביל הליכה / רכיבה
- סובב ירושלים**
 סובב ירושלים
- חניוני יום**
 חניוני יום
- כניסות ומבואות**
 מבואה ראשית
 כניסה ראשית
 כניסה משנית
 כניסה משנית (הולכי רגל)
- מרכז ציפורי**
 מרכז ציפורי
- חניוני לילה**
 חניון לילה
- אתרי מורשת מרכזיים**
 אתרי מורשת מרכזיים
- אתרי עתיקות מרכזיים (רע"ת)**
 אתרי עתיקות מרכזיים (רע"ת)
- דרכים**
 דרך מהירה
 כביש ארצי
 רחוב / כביש ישובי
- שטח לפיתוח עתידי**
 שטח לפיתוח עתידי
כביש 16 (תת"ל 2)
 מנהרה

טבלה 4.2.1: מכלול נופש וקליטת קהל

#	שם	מצב קיים	סטטוס	פעולות לביצוע
1	בני ציון	חניון קבוצות גדול ומוסדר שעבר השקעה מסיבית. מכיל חניונים, חניית רכבים ומים. נקודת מפגש לקבוצות ויציאה לטיולים במרחב היער.	קיים	תחזוקת מצב קיים ללא פיתוח נוסף
2	אונטריו	קבוצת חניונים גדולה קרובה לטבעת הר הרצל. מכילה מתקני משחק, מתקני צלייה וחניית רכבים. חלק מהמתקנים דורשים שיקום. נדרשת נטיעת עצים לתחלופת עצים מזדקנים	קיים	שיקום ושיפוץ מתקנים מוזנחים, נטיעות לצל (מחטני ורחבי עלים) וטיפול בעצים בוגרים
3	אוסטרליה	חניון בינוני בקצה טבעת הר הרצל. ברמת תחזוקה נמוכה. מלבד תנועה עוברת, כניסה חשובה משכונת בית הכרם	קיים	שיקום ושיפוץ, התאמה למשפחות. טיפול בנסיגת קרקע
4	הרומאים	מכלול כניסה מוצע בסמוך לרחוב חפצדי, באזור מתקן הגזם הקיים. כניסה מרכזית ליער מכיוון צפון העיר וגבעת שאול.	מוצע	תכנון מפורט ושיקום אקולוגי ליצירת חניון פיקניק גדול, מתקני מים למטיילים, חניה מצומצמת, חורשות צל - רצוי רחבי עלים, מערכת שבילי הליכה ואופניים, מוקדי הדלקת מדורות. התכנון והביצוע בשיתוף חברת מוריה לאחר סיום הפעלת חניון אוטובוסים זמני.
5	מרכז ציפורי	מכלול ייחודי - מרכז כנסים והדרכה בלב היער, מופעל ע"י גורם חיצוני, בזיקה ליער	קיים	ללא שינויים פיזיים, למעט חיבור ומניעת חסימה של שבילי הליכה רכיבה העוברים דרך המרכז. תיאום וייזום פעולות תוכן יחד עם מפעיל.
6	החרוב	חניון בינוני ששופץ לאחרונה ומכיל חניות, ספסלים ועצים רחבי עלים.	קיים	תחזוקת מצב קיים. פוטנציאל לפיתוח נוסף.

טבלה 4.2.2: דרכי קהל ושבילים

#	שם השביל	תיאור מצב קיים	אורך כולל	תכנון ופיתוח מוצע	סימון	קהל יעד	כניסות	שיתופי פעולה ותיאומים נדרשים
1	סובב הר הרצל	דרך יער ראשית קיימת, סלולה באספלט, מתפקדת כביש של מע"צ-כביש אספלט המתחיל מהכניסה להר הרצל, עוטף את רכס הר הרצל, כיום צפונה לשכונת יפה נוף ולשן הפיל ומזרחה לכיוון חניון אוסטרליה שכונת בית הכרם	כ-3.5 ק"מ	קיים תכנון מפורט לביצוע ע"פ תכנית ד.א.ל.	לא מסומן	כלל הציבור	כניסה ראשית ליער משדרות הרצל וכניסה משנית מהר נוף -רחוב פרחי חן	עיריית ים, משרד התחבורה (תקצוב וביצוע)
2	שביל נחל עין כרם	שביל מטיבי לכת קיים בחלקו, דרך מצעים, כיום הציבור משכונת עין כרם בלבד.	3.6 ק"מ	שביל משפחות סלול המחבר בין תחנת הרכבת הקלה ליער ולשכונת עין כרם. שלאורכו ישתלו בוסתנים וישוקמו טראסות קיימת. בעתיד ימשיך עד לנחל מוצא / פנימית בית זית	מסומן כחול	משפחות ואופניים	כניסה ראשית ליער משדרות הרצל וכניסה משנית מעין ערם.	עם עיריית ירושלים להסדרת הכניסה
3	שביל משפחות ישן	דרך אספלט המחברת בין טבעת הר הרצל ונחל רבידה	300 מ'	כיום סגור. נדרשת חסימה לרכב ושילוט מתאים		משפחות ואופניים	כניסה מטבעת הר הרצל	
4	שביל מונגש: ראול ולנברג - חניון בני ציון	קיים בחלקו כשביל מטיבי לכת	כ-500 מ'	הסדרה והשלמה לשביל מונגש לאנשים עם מוגבלות מהכניסה הראשית ליער מתחנת הרכבת הקלה ועד לחניון בני ציון	לא מסומן	אנשים עם מוגבלות	כניסה ראשית ליער משדרות הרצל	
5	שביל הארז	מטיבי לכת קיים, מעגלי, שביל מרכזי ביער מסומן בשבילים אוסטרליה כחול על רקע לבן. מגן ביפה נוף, עד לארז בן גוריון חוצה את שביל הטבעת וחוזר מהחלק לכביש. עובר בקבת חניון שמתחת אונטריו, ומשקיף על נחל רבידה	כ-4 ק"מ	לחזק את התוואי הקיים, בעיקר בחיבורים בין השבילים האחרים. יש להשלים את הסימונים. ולחבר את השביל למבנה הצופים של בית הכרם. מתחבר למערך שבילים בקרבת מחלף רבידה.	מסומן בסימון שבילים כחול על רקע לבן	מטיבי לכת		

טבלה 4.2.2: דרכי קהל ושבילים

#	שם השביל	תיאור מצב קיים	אורך כולל	תכנון ופיתוח מוצע	סימון	קהל יעד	כניסות	שיתופי פעולה ותיאומים נדרשים
6	שביל חירבת חממה	שביל קיים בחלקו, יוצא מבני ציון לכיוון חרבת חממה, ומשם לשביל הארז. למטיבי לכת	1.6 ק"מ	שיפור תוואי השביל, שילוט	לא מסומן	מטיבי לכת ואופנים		תיאום מול יד ושם
7	שביל החרוב	שביל קיים בחלקו מהחרוב הגדול ועד למרכז ציפורי וחניוני אונטריו, מתחבר לעין כרם דרך נחל עין כרם.	כ-1.5 ק"מ	יש צורך בהסדרת השביל, חלקו קיים. ניתן להשלים לשביל מעגלי מעין כרם, בכפוף לתכנון מפורט	לא מסומן	מטיבי לכת ואופנים	כניסה משנית מציפורי ליער	תיאום מול מרכז ציפורי
8	שביל נחל רבידה - עמק מוצא ועמק הארזים	שביל משפחות שקיים בחלקו, על תוואי נחל רבידה. שביל הליכה/רכיבה ארוך ומרכזי, חיבור לעמק מוצא וליערות ממערב לעיר.	כ-4 ק"מ	הסדרת השביל, שחלקו קיים, לאחר השלמת העבודות במחלף רבידה.	לא מסומן	מטיבי לכת ואופנים	כניסה ראשית משכונת גבעת שאול וכניסה משנית מעמק מוצא ומעמק ארזים	תיאום מול כביש 16
9	שביל סובב עין כרם	שביל מעגלי למטיבי לכת, רובו מחוץ ליער. כניסה ליער מעמק התימנים / נחל עין כרם.	כ-2 ק"מ	יש צורך בהסדרת השביל, חלקו קיים.	לא מסומן	מטיבי לכת ואופנים	כניסה משנית מכביש 386	
10	טיילת הר נוף	מוצע בלבד	1.6 ק"מ	נדרש תכנון מפורט	לא מסומן	משפחות ואופנים	כניסות מתוך השטח הבנוי של הר נוף, לפי תכנון מפורט	
11	שביל הר הרצל יער ירושלים	חיבור על בסיס קיים בין הר הרצל לחניון ראול ולנברג	כ-500 מ'	יש צורך בהסדרת השביל, חלקו קיים.	לא מסומן	מטיבי לכת ואופנים	כניסה משנית מהר הרצל	תיאום מול יד ושם ובית העלמין - לא באחריות קק"ל

טבלה 4.2.2: דרכי קהל ושבילים

#	שם השביל	תיאור מצב קיים	אורך כולל	תכנון ופיתוח מוצע	סימון	קהל יעד	כניסות	שיתופי פעולה ותיאומים נדרשים
12	טבעת הר נוף	דרך יער ראשית קיימת, סלולה באספלט, מתפקדת ככביש עירוני מרח' יוסף וייץ (אנג'ל) לרח' חפצדי, כולל כניסה משנית לבית זית. לאורכה מספר חניונים. תצפית יפה לעמק מוצא, מבשרת ציון וחלקו המערבי של נחל מעלה הרומאים.	כ-4.2 ק"מ	קיים תכנון מפורט לביצוע ע"פ תכנית ד.א.ל.	לא מסומן	כל רכב	כניסה משנית מאנג'ל (יוסף וייץ) וכניסה ראשית מתוכננת מגבעת שאול (חניון הגזם).	עיריית ים, משרד התחבורה (תקצוב וביצוע)
13	שביל אבן דנן (הר) נוף - מחלף (רבידה)	שביל אספלט קיים בחלקו, מקביל לטבעת הר נוף בחלקו	600 מ'	נדרש השלמת חיבור אחרי בניית מחלף - תכנון מפורט	לא מסומן	מטיבי לכת ואופנים		
14	כביש שירות טע עץ	כביש שירות קצר המוביל לטע עץ	200 מ'	תחזוקת קיים בלבד, כביש סגור למעט אירועים מיוחדים	לא מסומן	כל רכב		
16	רבידה דרום (בית הכרם - מחלף רבידה)	שביל מטיבי לכת מוצע וקצר המחבר את כניסת בית הכרם / מכלול אוסטרליה ומערך השבילים בנחל רבידה	170 מ'	תכנון מפורט - שביל למטיבי לכת ושילוט	לא מסומן	מטיבי לכת ואופנים		
15	שביל יד ושם (הר) הרצל - חרבת (חממה)	שביל הליכה מוצע מהר הרצל אל ח. חממה, חלקו בתוך מתחם הר הרצל.	400 מ'	תכנון מפורט, שילוט, תיאום עם יד ושם	לא מסומן	מטיבי לכת		תיאום מול יד ושם
17	שביל איש שלום	שביל מוצע מכביש 386 חיבור לשכונת יפה נוף.	500 מ'	תכנון מפורט - שביל למטיבי לכת ושילוט	לא מסומן	מטיבי לכת ואופנים		
18	מגדים	חיבור מרח' מגדים לחניון אוסטרליה	כ-500 מ'	יש צורך בהסדרת השביל, חלקו קיים.	לא מסומן	מטיבי לכת ואופנים		

טבלה 4.2.2: דרכי קהל ושבילים

#	שם השביל	תיאור מצב קיים	אורך כולל	תכנון ופיתוח מוצע	סימון	קהל יעד	כניסות	שיתופי פעולה ותיאומים נדרשים
19	עוקף מחלף רבידה	שביל משפחות מוצע העוקף מדרום את מחלף רבידה ומאפשר הליכה ורכיבת משפחות דרך נחל רבידה ללא מעבר מתחת לגשרים, וכן חיבור לבוסתן רבידה.	כ-1.25 ק"מ	ביצוע ושילוט ע"פ תכנון מפורט לאחר השלמת העבודות במחלף.	לא מסומן	משפחות ואופנים		
20	שביל בוסתן רבידה (אונטריו-בוסתן)	שביל מוצע בין אונטריו ובוסתן רבידה, עם נוף יפה למפתח נחל רבידה ועמק מוצא.	1 ק"מ	הסדרת השביל, שחלקו קיים, ושילוט בנקודות הקצה.	לא מסומן	מטיבי לכת ואופנים ברמה בינונית		
21	שביל היולדות	שביל מוצע, על בסיס חיבור קיים לשכונת הר נוף. חלקו מחוץ לתחום היער, מחבר את הר נוף עם מורד נחל עין כרם ועמק מוצא.	כ-500 מ'	יש צורך בהסדרת השביל, חלקו קיים.	לא מסומן	שביל מטיבי לכת	כניסה משנית מהר נוף	
22	מעלה הרומאים	דרך היסטורית חשובה הסובלת מהזנחה. תשתיות והפרות שונות - פסולת פיראטית ושפוכת בניין.	2.3 ק"מ	לתכנון מפורט כשביל מטיבי לכת ורכיבה	לא מסומן	מטיבי לכת ואופנים	כניסה משנית ממוצא	
23	אצ"ל - החרוב	שביל מוצע, המקיף את מתחם חח"י, בין אצ"ל, בוסתן הר נוף והטיילת המוצעת. קיים חלקית. עובר בסמוך לחפירות טורקיות ממלחה"ע ה-1.	1.1 ק"מ	לתכנון מפורט כשביל מטיבי לכת ורכיבה, הסדרה ושילוט של החפירות הטורקיות.	לא מסומן	שביל מטיבי לכת	כניסה משנית מחפצדי	

טבלה 4.2.3: מבואות כניסה

עדיפות	תיאומים נדרשים	נדרש/ תכנון מוצע	קהל יעד	תיאור מצב קיים	ראשית / משנית	שם הכניסה	סימון במפה
1	יש צורך בתיאום מול עיריית ירושלים והוצאת היתר בניה	יש לתכנן מערך כניסה ראשי ליער תוך חיבור לשד' הרצל לציר רכבת הקלה וחיבור לשביל מונגש	רכב, הולכי רגל כולל אנשים עם מוגבלות, אופנים.	קיימת כניסה לדרך היער הראשית לרכב. הכניסה לרגל ואופניים לא מוסדרת	מבואה ראשית	הרצל - תחנת רק"ל	A
2	אין	הסדרה מינימלית ושילוט כניסה ליער	הולכי רגל, אופנים, משמשת כיציאה לרכבים	קיימת כניסה מסודרת ויצאה לרכבים לרחוב פרחי חן	כניסה משנית	בית הכרם (אוסטרליה)	B
	לשילוב בשיקום נופי כביש 16	הסדרה מינימלית ושילוט כניסה ליער	הולכי רגל ואופנים	כניסה מוצעת, לאחר הסדרת הבנייה ושיקום נופי של נחל רבידה עליון	כניסה משנית	פרבשטיין	C
2	אין	תכנון מפורט לכניסה ראשית במקום מתקן הגזם	הולכי רגל ואופנים	אין כרגע כניסה מסודרת.	כניסה ראשית	הרומאים (גבעת שאול)	D
2	אין	הסדרה מינימלית ושילוט כניסה ליער	הולכי רגל ואופנים	כניסה לשביל קיים ולדרך יער קיימת	כניסה משנית	עמק מוצא - מוצא עילית	E
1	יש צורך תיאום עם תושבי ועד עין כרם	הסדרה מינימלית ושילוט כניסה ליער	הולכי רגל ואופנים	קיימת כניסה מהשכונה לדרך עפר	כניסה משנית	כניסה מעין כרם	F
2	אין	הסדרה מינימלית ושילוט כניסה ליער	הולכי רגל ואופנים	קיימת כניסה לדרך עפר	כניסה משנית	כניסה מהר נוף	G
2	אין	הסדרה מינימלית ושילוט כניסה ליער	הולכי רגל ואופנים	כניסה לשביל קיים	כניסה משנית	עמק מוצא - רבידה	H
2	מ. התחבורה עיריית ים	תכנון מוצע - חלק ממערך הדרכים	כלי רכב + אופניים	כניסה קיימת ממושב	מבואה משנית	כניסת בית זית	I

טבלה 4.2.3: מבואות כניסה

עדיפות	תיאומים נדרשים	נדרש/ תכנון מוצע	קהל יעד	תיאור מצב קיים	ראשית / משנית	שם הכניסה	סימון במפה
		ללא שינוי, חסימה לכניסת רכבים שאינם רכבי שירות	כלי רכב, הליכה	כניסת שירות קיימת מכביש 386	כניסה משנית	קריית יובל	J
3	מול הנהלת בית העלמין	יש לבדוק היתכנות	הולכי רגל ואופנים	מוצעת	כניסה משנית	מגדים	K
3	מול הצופים וועד בית הכרם	יש לבדוק היתכנות	הולכי רגל ואופנים	שביל קיים בחלקה	כניסה משנית	איש שלום	L
		תכנון מפורט לאחר השלמת עבודות קו חמישי	הולכי רגל ואופנים	מוצעת	כניסה משנית	עמק מוצא - עין כרם	M
		תכנון מפורט	הולכי רגל ואופנים	מוצעת	כניסה משנית	חפצדי- אצ"ל	N
		תכנון מפורט	הולכי רגל ואופנים	מוצעת	כניסה משנית	סובב עין כרם	O
		תכנון מפורט	הולכי רגל ואופנים	מוצעת	כניסה משנית	בוסתן הר נוף	P
		הסדרה לאחר השלמת עבודות במחלף רבידה	הולכי רגל ואופנים	קיימת, להסדרה	כניסה משנית	הר נוף	Q

טבלה 4.2.4: אתרי מורשת ונוף

#	שם	תיאור	עקרונות פיתוח	סטטוס
1	תעלות עותומאניות	תעלות לחימה ממלחה"ע א, במפנה הצפוני של נחל מעלה הרומאים, צופות אל הר המנוחות ואגן השורק. אתר ייחודי ולא מפותח בעל פוטנציאל, שנחשף בשל שריפת יער.	ביצוע סקר שימור. שימור ושיקום התעלות, פיתוח שביל, שילוט, הצללה ונקודת תצפית. שימור קווי ראייה לנוף גם לאחר התחדשות צומח	לא מפותח, לתכנון מפורט
2	בוסתן הר נוף	בוסתן בינוני ברמת שימור גבוהה, בין השטח הבנוי של הר נוף ומתקן חח"י. כולל שביל הליכה מרכזי. ללא שילוט וללא פינות ישיבה מוסדרות	ללא פיתוח נוסף	פיתוח קיים
3	בוסתן רבידה	מערכת מרשימה של טראסות, שרידי מבנים חקלאיים ועצי פרי במפנה הצפוני של נחל רבידה. כיום אתר עם נגישות בעייתית בשל עבודות תשתית וחסימות דרכים.	ביצוע סקר שימור. תכנון מערכת שבילים ושילוט, טיפוח צומח בוסתנים טיפוס, וכן צומח טבעי בערוץ הנחל.	לא מפותח, לתכנון מפורט
4	חורבת חממה (מצפה כרם)	אתר מורשת וארכיאולוגיה ייחודי בשולי הר הרצל המכיל תעלות מרשימות ממלחה"ע 1, ואתר מורשת מימי מלחמת העצמאות. אתר בעל פוטנציאל טיילות הן כחלק מביקור בהר הרצל והן כאתר בפני עצמו. נקודת תצפית מרשימה על אגן שורק החסומה ברובה ע"י צמחייה מפותחת	ביצוע סקר שימור. תכנון מפורט - טיפול בצמחייה באזור התעלות, חשיפת קווי מבט לנוף, מערך שבילים ושילוט וטיפול בטיחותי. שימור וטיפוח תצורות צומח נמוכות ע"פ הנחיות אקולוג.	לא מפותח, לתכנון מפורט

4.3 תכנית לשיקום אקולוגי וחזותי: כאמור, פעולות נטיעה ביער החלו לפני למעלה מ-70 שנה, על שטח שחלקו היה חקלאי ומרביתו נוף טרשים אופייני של הרי יהודה. בשנים שחלפו מאז תחילת הנטיעות חלו תמורות גדולות בעיר ירושלים, באגן השורק ובשטח היער עצמו. שינוי פני השטח, הצומח והחי, תחילה באמצעות נטיעות רחבות היקף ובהמשך ע"י השפעות שוליים עירוניות, שינו את המערכת האקולוגית. שרידים של חי ובעיקר צומח מקומיים במרחב היער הם נדירים (כפי שניכר בסקר הטבע העירוני ובתצפיות רט"ג) ואינם מצטברים למכלולי ערכי טבע או בתי גידול מובהקים.

מטרת התכנית הנושאת לשיקום אקולוגי וחזותי במרחב היער הינה יצירת "חלון ראווה" הניצב על סף השטח הבנוי, ומשלב יער נטע אדם, שרידי חקלאות עתיקה וכתמי חי וצומח מקומי אופייני להרי יהודה. לצורך כך, התכנית מציעה שיקום אקולוגי של מכלולים ספציפיים במרחב היער והפיכתם, באמצעות ממשק יערני ואקולוגי, ל**בתי גידול משוקמים**. שיקום בתי גידול אינה פעולה שגרתית בניהול ממשק יערני; ברם, ביער ים-מתקיימים תנאים ייחודיים המאפשרים את יצירת בתי גידול אלו –

- שטח קטן יחסית, המאפשר ריכוז מאמץ באזורים מצומצמים;
- טופוגרפיה קיצונית, המותירה אזורי שוליים ללא ייעוד לצרכי קהל מחד, ותנאים שאינם מיטביים להתפתחות יער מחטני מאידך;
- יער מפותח בשולי העיר, המשמש כחייץ מפני השפעות שוליים עירוניות על השטחים הפתוחים האקסטנסיביים של נחל שורק;
- עניין ציבורי ופוטנציאל לשותפויות ומעורבות תושבים (רט"ג, חלה"ט, משרדי ממשלה, קבוצות פעילים מקומיות) בשל המיקום הייחודי בעיר ים;

עקרונות לבחירת תאי שטח לשיקום אקולוגי:

- לא מתקיימת בהם כיום תצורת יער מחטני צפוף;
- שטחים שעברו הפרה נופית, אקולוגית או סביבתית חמורה ואינם מתפקדים עוד כיער או כשטח פתוח חיוני;
- שטחים בעלי פוטנציאל קליטה והשהיית נגר;

שטחים מוצעים להתערבות:

- יח' מורדות הר הרצל (יח' מס' 20, בייעוד ערכי טבע ובתי גידול ייחודיים) – בעדיפות גבוהה. פעולות ממשק המכוונות להגדלת המגוון הנופי ומגוון המינים;
- מכלול כניסה הרומאים – בעדיפות גבוהה (לאחר פינוי אתר הגזם והחניון הזמני). שיקום מערומי פסולת בנייה וצומח פולשני, לצד פיתוח האתר למבקרים;
- תאי שטח מוגבלים שאינם בייעוד ראשי של ערכי טבע ובתי גידול ייחודיים (כדוגמת חורבת חממה) ואתרים נקודתיים (כדוגמת עין סוף ואתרים מתוך סקר טבע עירוני) – בעדיפות בינונית;
- אגן נחל הרומאים – בעדיפות נמוכה. אתר ברמת הפרה גבוהה בשל הקרבה לאז"ת והר המנוחות;

עקרונות ביצוע:

- לפני תחילת עבודות בתאי השטח המיועדים לשיקום, יבוצע סקר אקולוגי מפורט המפרט את הערכים לשימור וכן את פוטנציאל ההתחדשות של החי והצומח בתא השטח;
- כל פעולות הממשק, לרבות מילוי קרקע, דילולים, הגבהה ודילול צמרות, נטיעות, רעייה וזריעה, תלוויה בהנחיות אקולוגיות מפורטות ובפיקוח אקולוגי בשטח;
- במקומות בהם הדבר מתאפשר, ייעשה שימוש באמצעים להשהייה, עצירה וטיוב נגר עירוני וטבעי, לצורך גיוון והעשרת בית הגידול;
- גידור תא השטח, אם נדרש, יתבצע באופן המאפשר מעבר בטוח לבע"ח;

טבלה 4.3.1 – יחידות לשיקום אקולוגי וחזותי

#	שם יחידה	סוג פעולת השיקום	מפגעים עיקריים	דגשים לשיקום	עדיפות לשיקום	שטח בדונם
1	מורדות הר הרצל	שיקום אקולוגי	שטח לשיקום ושיחזור צומח טבעי	שיקום וחידוש צומח טבעי	1	260
2	תל חממה	שיקום נופי וחזותי	זריעי מחטניים; מפגעי בטיחות	דילול מחטניים; טיפוח צומח טבעי; פתיחת מבטים לנוף	2	26
4	מכלול כניסה הרומאים	שיקום נופי וחזותי	פסולת ושפוכת בניין; צומח פולשני	שיקום אינטנסיבי ביחד עם פיתוח לצרכי קהל – לאחר פינוי חניון זמני	1	15
3	אגן מעלה רומאים	שיקום נופי וחזותי	פסולת ושפוכת בניין; נזקי שריפה; נגר עירוני מוגבר; צומח פולשני	שיקום מערומי פסולת ע"ב מילוי ונטיעות; שילוב פתרונות השהיית נגר; נטיעות בגבול השטח הבנוי ליצירת חייץ ירוק	3	249



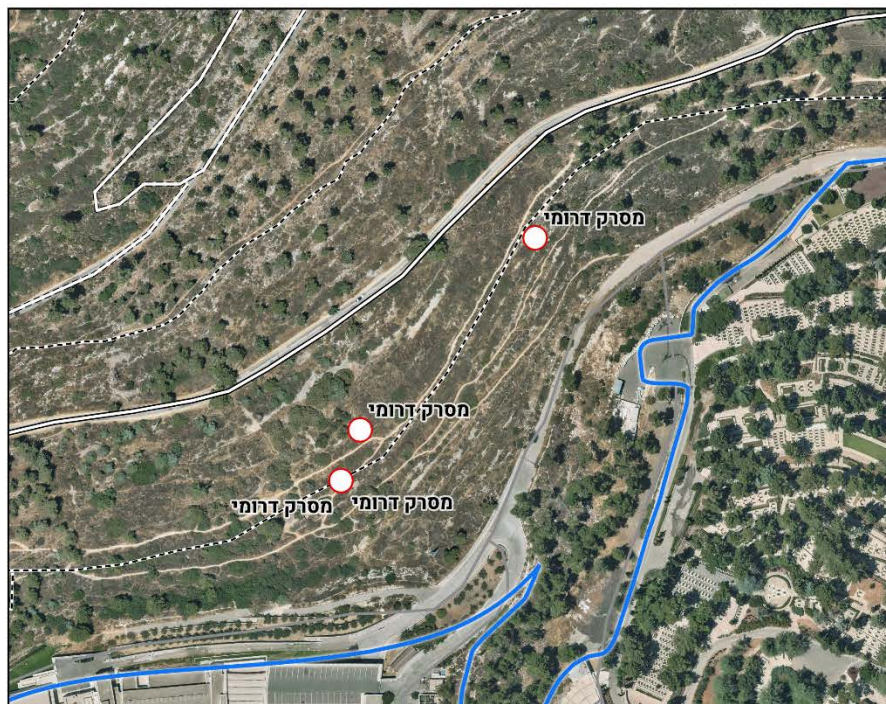
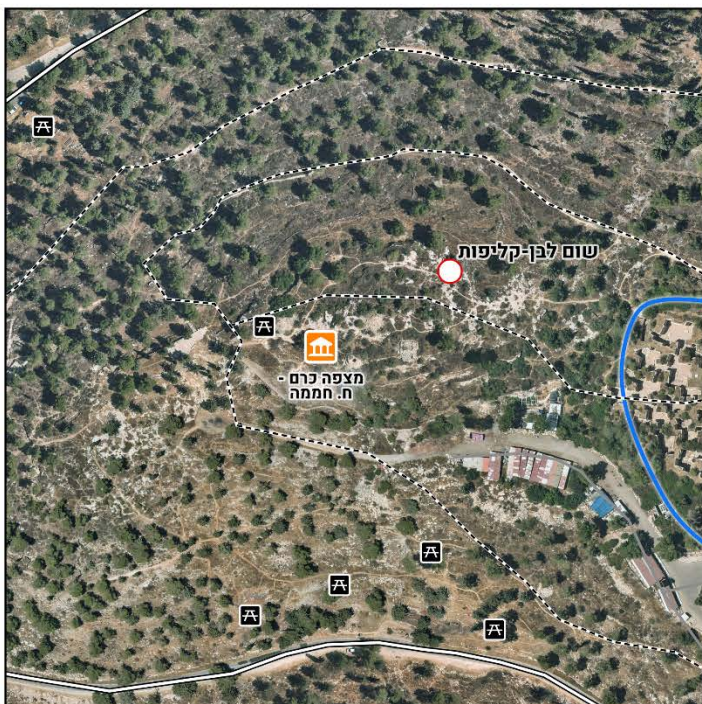
תכנית יערנית וממשק אקולוגי ארוך טווח

יער ירושלים

תכנית שיקום אקולוגי

וחזותי

- גבול התכנית
- דרכים**
- דרך מהירה
- כביש ארצי
- כביש אזורי
- רחוב / כביש ישובי
- כביש 16 (תת"ל 2)**
- דרך
- מנהרה
- אזור לשיקום**
- שיקום אקולוגי
- שיקום נופי וחזותי
- בית גידול לשיקום**
- בית גידול לשיקום
- מין צומח בסיכון**
- מין צומח בסיכון
- נחלים**
- נחל ראשי
- וואדי / נחל צר



תכנית יערנית וממשק אקולוגי
ארוך טווח

יער ירושלים מינים בסיכון

-  גבול התכנית
-  מין צומח בסיכון (רט"ג)
-  אתרי קליטת קהל
-  אתרי מורשת
- דרכים ושבילים**
-  דרך לכל רכב
-  שביל הליכה / רכיבה
- כבישים**
-  רחוב / כביש ישובי



0 50 100 m

1:2,000



שום לבן קליפות *Allium albotunicatum*



מסרק דרומי *Scardix australis*

צילומים: אורי פרגמן-ספיר, אתר הצמחים בסכנת הכחדה <https://redlist.parks.org.il>



ביבליוגרפיה

- אהרונסון, ש'. (1972). *נוף ונופש בהרי יהודה*. ירושלים: הסוכנות היהודית.
- ד.א.ל הנדסה. (2019). *תכנית הסדרת תנועה בדרכי הטבעת של יער ירושלים*. ירושלים.
- החברה להגנת הטבע. (2010). *סקר טבע עירוני ירושלים*. תל אביב: חלה"ט.
- חושן מאיה, ק' י'. (2000). *הרי ירושלים ושפלת יהודה מדיניות שימור ופיתוח בר קיימא*. ירושלים: מכון ירושלים לחקר ישראל.
- יגיל אסם, ד' ב'. (2014). *תורת ניהול היער בישראל - מדיניות והנחיות לתכנון ולממשק היער*. ירושלים: קק"ל.
- יהל פורת, ח' צ'. (2013). *מתווה להכנת תוכנית אב וממשק ליער ע"פ עקרונות תורת ניהול היער - יער הקדושים כמודל*. אשתאול: קק"ל.
- קמחי ישראל, ק' מ', ארי, כ', רפאל, ל', & עדנה, ל'. (2013). *תכנית מתאר מחוזית, מכון ירושלים, תמ"מ 1, שינוי מס' 30*. ירושלים: מנהל התכנון.
- קפלן, מ', & כהנא, פ'. (2009). *תכנית מתאר ארצית ליער ולייעור תמ"א 22 מסמך מדיניות*. ירושלים: קרן קיימת לישראל.
- שלאין, א'. (2011). *חרבת חממה, מצפה קרן, גבעת עודד חי*. ירושלים: קרן קיימת לישראל.