



תכנית אב וממשק ע"פ עקרונות תורת ניהול היער

יערות אגן נחל רפאים



גרסה 1.0, יוני 2019

יו"ר ועדת ההיגוי: חנוך צורף, קק"ל

ניהול פרויקט, תכנון וכתובה: אדר' נוף שגיא אלוני

בקרה מקצועית: אדר' נוף יהל פורת, שני גלייטמן

חברי וועדת ההיגוי

ראש הוועדה: חנוך צורף, מנהל אזור ההר - קק"ל
שלום דרי, מנהל מחלקת יער, מרחב מרכז - קק"ל
נורית היבשר, מנהלת מחלקת יער, מרחב מרכז - קק"ל
גידי בשן, רכז קהילה ויער, אזור ההר - קק"ל
אדריכלית נוף עדי נוי, מנהלת מחלקת תכנון, מרחב מרכז - קק"ל
אדריכלית נוף בלה נודלמן, אדריכלית המרחב, מרחב מרכז - קק"ל

צוות התכנון

אדריכל נוף שגיא אלוני - ניהול פרויקט, תכנון וכתיבה
ד"ר אדיב גל - אקולוגיה
רתם אלינסון - ניתוח נתוני מ"ג
שירן חביבי - ניתוח נתוני מ"ג

בקרה מקצועית

יהל פורת, אדריכל נוף ואקולוג, מנהל מחלקת אקולוגיה, אגף הייעור - קק"ל
שני גלייטמן, אקולוגית, אגף הייעור - קק"ל

תודות

יהודה ניסן - ממ"ג מרחב מרכז

תמונת שער

מבט אל רכס שורק-שלמון מהר רפאים, צילום: בלה נודלמן

תוכן העניינים

עמוד	נושא	מס'
5	חלק א' - רקע תכנוני ומתודולוגי	
5	מטרת התכנית	1
5	תחום התכנית	1.1
8	מתודולוגיה ומבנה התכנית	1.2
9	חלק ב' - תכנית האב	
9	חזון היער	2
9	עקרונות תכנון וממשק	2.1
11	רמות שימור רצויות	2.2
14	מפת ייעודי שטח יערני ראשי	2.3
15	טבלת ייעודי השטח	2.4
23	חלק ג' - תכנית ממשק רב שנתית	
23	תכנית ממשק וצומח	3
23	הסבר על שיטת יצירת תכנית הממשק וסדרי עדיפויות לטיפול	3.1
23	מרכיבי תכנית הממשק	3.2
24	מפתח לקדימויות טיפול יערני	3.3
26	מפות תכנית הממשק - על רקע תצורות צומח קיימות, תצורות צומח רצויות	3.4
28	טבלת יחידות הממשק	3.3
48	חלק ד' - תכניות נושאיות	
48	תכנית התגוננות מאש	4.1
53	תכנית נושאית לנופש וטיילות	4.2
54	פירוט מכלולי נופש וקליטת קהל	4.2.1
56	פירוט דרכי קהל ושבילים	4.2.2
59	פירוט מבואות כניסה	4.2.3
60	פירוט אתרי קליטת קהל ואתרי מורשת	4.2.4
62	תכנית נושאית לערכי טבע, בתי גידול ייחודיים וטיפול במפגעים	4.3
62	מבנה התכנית והמפה	4.3.1
63	הנחיות ממשק כלליות	4.3.2
64	מפת ערכי טבע ובתי גידול ייחודיים	4.3.3
65	מפת מפגעים בשטח התכנית	4.3.4
66	פירוט מכלולי ערכי טבע ובתי גידול ייחודיים	4.3.5
67	מיני בע"ח אדומים בשטח התכנית	4.3.6
67	מיני צומח אדומים בשטח התכנית	4.3.7
67	מפגעים בשטח התכנית	4.3.8
69	רשימת מקורות	

רשימת מפות, טבלאות ותרשימים

עמוד	נושא	#		
6	גבולות	1		
7	גורם מנהל / ייעודי קרקע	1.1		
12	סכמת רמות השימור	2		
14	ייעוד שטח יערני ראשי	2.1		
26	יחידות ממשק עפ"י תצורות צומח קיים	3	מפות	
27	יחידות ממשק עפ"י תצורות צומח רצויות	4		
49	תכנית נושאית להתגוננות מאש	5		
50	דרכי יער	5.1		
54	תכנית נושאית לנופש וטיילות	6		
64	תכנית נושאית לערכי טבע ובתי גידול ייחודיים	9		
65	מפת מפגעים סביבתיים	10		
11	רמות השימור	2.3		
15	יחידות ייעודי שטח יערני	2.4		
24	מפתח לקדימויות טיפול יערני	3.3		
28	יחידות הממשק	3.2		
51	קווי חייץ	4.1.1	טבלאות	
52	כניסות לכוחות כיבוי	4.1.2		
52	שטחי כינוס לכוחות כיבוי	4.1.3		
54	מכלולי נופש וקליטת קהל	4.2.1		
56	דרכי קהל ושבילים	4.2.2		
59	מבואות כניסה	4.2.3		
60	אתרי קליטת קהל ואתרי מורשת	4.2.4		
66	מכלולי ערכי טבע ובתי גידול ייחודיים	4.3.5		
67	מיני בע"ח אדומים בשטח התכנית	4.3.6		
67	מיני צומח אדומים בשטח התכנית	4.3.7		
67	מפגעים סביבתיים בשטח התכנית	4.3.8		
13	התפלגות השטח לפי ייעוד יערני ראשי	1	תרשימים	
24	התפלגות השטח לפי עדיפות הטיפול	2		
25	התפלגות השטח לפי תצורות צומח קיימות	3		
25	התפלגות השטח לפי תצורות צומח רצויות	4		
25	השינוי בהתפלגות השטח בין תצורות הצומח הקיימות והרצויות, ב-%	5		

חלק א' – רקע תכנוני ומתודולוגי

1. מטרת התכנית: מטרת תכנית זו היא להתוות בצורה ברורה ומפורטת את כיווני השימור, הטיפול והפיתוח הרצויים ליערות אגן רפאים, מתוך ראייה ארוכת טווח של ניהול יער בר קיימא, ע"ב עקרונות **תורת ניהול היער בישראל** (אסם ואחרים, 2014). התכנית מבוססת על המידע התכנוני והמדעי המפורט, העדכני והזמין ביותר בעת עריכתה¹.

התכנית מיועדת בראש ובראשונה למנהלי השטח הנדרשים למסמך מנחה לצורך עבודתם, אך היא זמינה למשרדי הממשלה, לרשויות המקומיות, לגורמי התכנון ואף לכלל הציבור. בעריכת התכנית הושקע מאמץ רב בפירוט הן של השיקולים והן של הפעולות שיש לנקוט בניהול היער ב-20 השנים הקרובות.

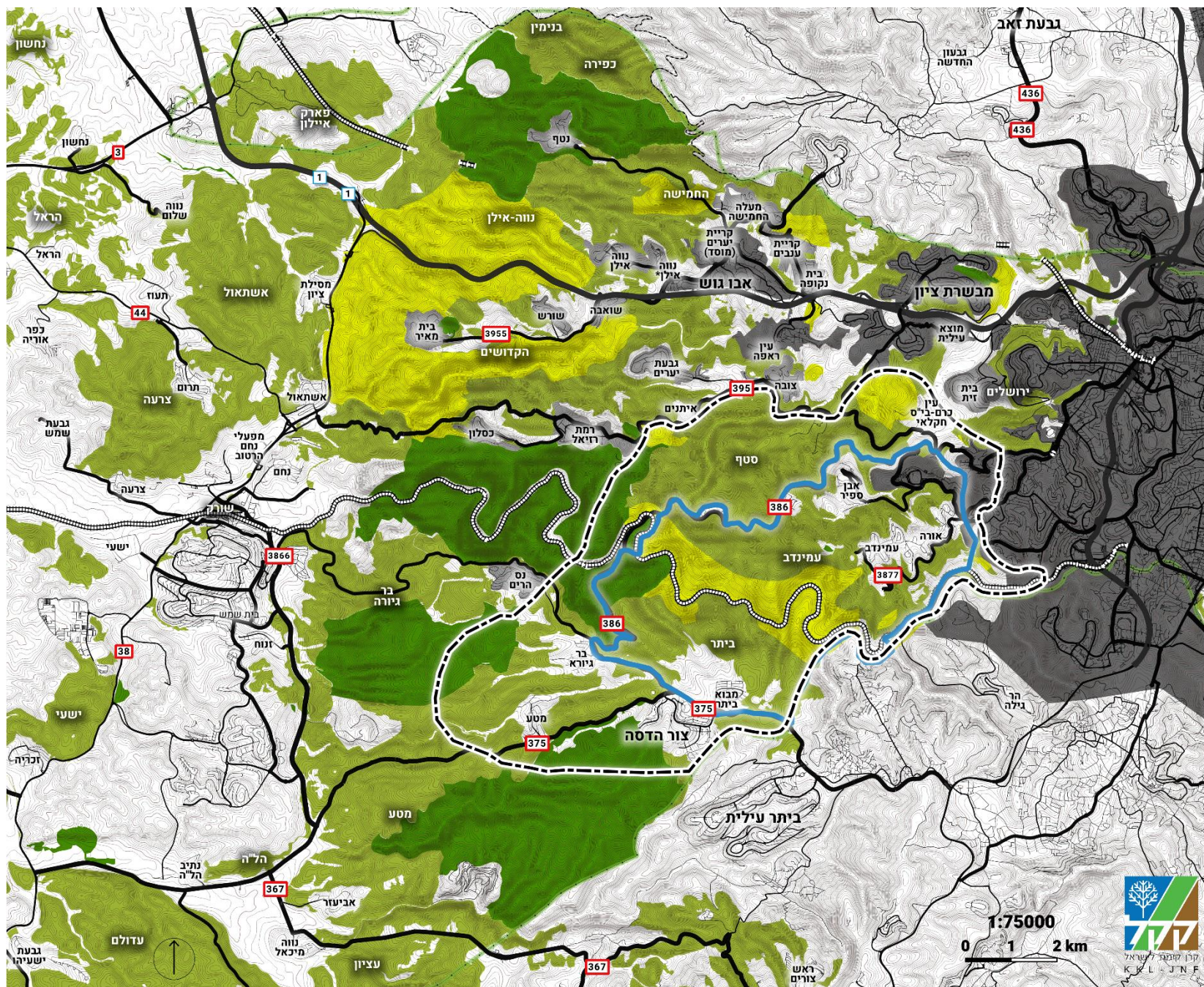
הפעולות המפורטות בתכנית זו נדרשות כדי להבטיח את בריאות היער והסביבה הטבעית, את אספקת שירותי המערכת האקולוגית, את צמצום סיכוני שריפה וכן את אספקתם של שירותי פנאי ונופש בחיק הטבע, המיועדים לרווחת הציבור.

1.1 תחום התוכנית: האזור הנקרא "אגן נחל רפאים" הוא איחוד של מספר מקרקעי ייעור, שטחי גנים לאומיים ושמורות טבע, הנתחמים מצפון על ידי אפיק נחל שורק, ממערב על ידי אפיק נחל קטלב וכביש 386, מדרום על ידי כביש 375 והמרחב הבנוי של מבוא ביתר-צור הדסה וקו שביתת הנשק וממזרח על ידי תחום השיפוט של העיר ירושלים (**ר' מפה 1 – גבולות התכנית**).

שם התכנית נובע מהאלמנט הנופי דומיננטי ביותר בשטחה, אפיק נחל רפאים. מבחינה ניהולית-אדמינסטרטיבית השטח מחולק בין קק"ל ורשות הטבע והגנים (**ר' מפה 1.1 – גורם מנהל / ייעודי שטח**). בנוסף קיימים בשטח התכנית תשתיות ומתקנים בניהול של מספר גופי תשתיות ארציים וכן שטחים חקלאיים של ישובים השייכים למועצה אזורית מטה יהודה.

כאמור, מטרת תכנית זו היא להתוות כיווני תכנון, שימור ופיתוח לשטח באחריות ובניהול קק"ל בלבד. **תחום התכנון** של תוכנית זו הוגדר כשטח מקרקעי הייעור הנמצאים בתחום היער על פי תמ"א 22 ותכניות מפורטות, והוא משתרע על כ-24,000 דונם. לעומתו, **מרחב ההתייחסות** של התוכנית הינו תחום כלל יחידות הנוף הגיאוגרפיות אליהן משתייך היער, ששטחו הוא כ-60,000 דונם. (**ר' מפה 1 – גבולות התכנית**). שטח זה משמש להתייחסות להקשרים מרחביים של היער – תנועת מטיילים, תנועת בע"ח וכיו"ב.

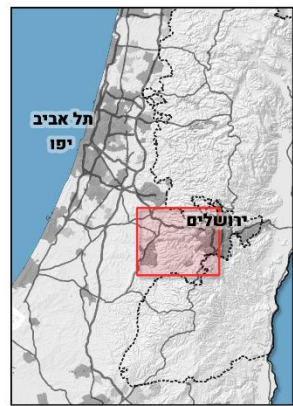
¹ תכנית זו מוגדרת כתכנית אב ולא כתכנית בעלת מעמד סטטוטורי מחייב. לפיכך, ניתן להתאימה לשינויים אקולוגיים, חברתיים, טכנולוגיים וכלכליים המשפיעים על היער ו/או על התפיסה התכנונית של מנהלי היער.

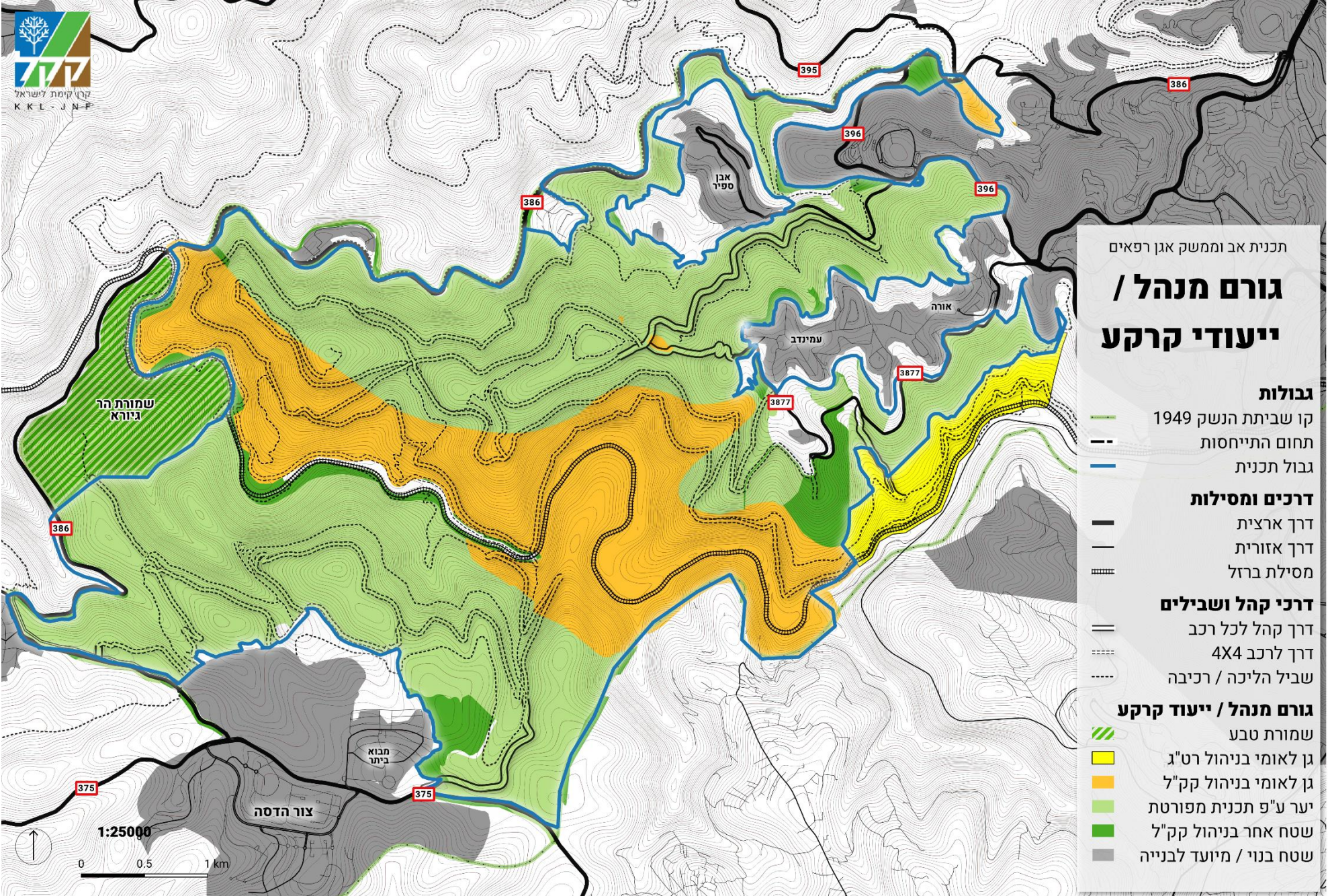


תכנית אב וממשק אגן רפאים
גבולות התכנית

- גבולות**
- קו שביתת הנשק 1949
 - גדר ההפרדה
 - גבול התכנית
 - תחום ההתייחסות
- שטחים פתוחים מוגנים**
- יער
 - גן לאומי בניהול ק"ל
 - שמורת טבע
- דרכים ומסילות**
- דרך מהירה
 - כביש ארצי
 - כביש מקומי
 - מסילת ברזל
- שטחים בנויים ומופרים**
- שטח כפרי מופר
 - שטח פרברי מופר
 - שטח עירוני מופר

מפת התמצאות





תכנית אב וממשק אגן רפאים

גורם מנהל / ייעודי קרקע

גבולות

- קו שביית הנשק 1949
- תחום התייחסות
- גבול תכנית

דרכים ומסילות

- דרך ארצית
- דרך אזורית
- מסילת ברזל

דרכי קהל ושבילים

- דרך קהל לכל רכב
- דרך לרכב 4X4
- שביל הליכה / רכיבה

גורם מנהל / ייעוד קרקע

- שמורת טבע
- גן לאומי בניהול רט"ג
- גן לאומי בניהול קק"ל
- יער ע"פ תכנית מפורטת
- שטח אחר בניהול קק"ל
- שטח בנוי / מיועד לבנייה

1.2 מתודולוגיה ומבנה התכנית:

תכנית זו מבוססת על עקרונות תורת ניהול היער בישראל (אסם ואחרים, 2014) ועל מתווה להכנת תוכנית אב וממשק ליער ע"פ עקרונות תורת ניהול היער - יער הקדושים כמודל (פורת ואחרים, 2014). להליך התכנון ארבעה שלבים המפורטים להלן -

א. ניתוח מקדים: בשלב ראשון נאספו חומרי הרקע הרלבנטיים. ביניהם סקר "דרום-מערב הרי ירושלים" (רומם ואחרים, 2018) וסקר "ההרים ממערב לירושלים" (זוהר ואחרים, 2009). מסמכים אלו מכילים שפע של נתונים וניתוחי שטח כמו קרקע, זואולוגיה, מורשת ובוטניקה. לאחרונה הוכנה קומפילציית צומח לכל הרי יהודה (רמון ואחרים, 2019) המאגדת ומייצרת סטנדרטיזציה של תצורות הצומח באזור. נתוני סייבר פקח, המכילים תצפיות מינים אדומים ונדירים, נתקבלו מרשות הטבע והגנים (מעודכן לאוקטובר 2018). נתונים לגבי אתרים ארכיאולוגיים נלקחו מתוך "אתרים ארכיאולוגיים נבחרים במחוז ירושלים" (גרינהוט ואחרים, 2001). מסמכים נוספים ששימשו להבנת הרקע הפיזי והתכנוני של אגן רפאים כוללים את תכניות פארק ירושלים: מח/1 - פארק עמק מוצא (תכנון נוף, 2011); 12222 - פארק עמק רפאים (תכנון נוף, 2013); וכן, תכניות יער מפורטות: מי 870 - פארק יערות בגין (בכרך, 2002) /מי/2 - פארק נופי ירושלים (עמיר, 2012). בנוסף, בוצעו מספר סיורים של צוות התכנון באזור. הסיורים סייעו להתרשם באופן בלתי אמצעי מייחודיות השטחים השונים ומכיווני תכנון וממשק אפשריים.

ב. תכנית אב: בתחילה הוגדר חזון היער וסכמה תכנונית כללית (להלן סכמת רמות השימור הרצויות, ר' עמ' 15). בהמשך הוגדרו עקרונות תכנון כלליים ומפורטים לכל שטח היער. הסכמה התכנונית ועקרונות התכנון שימשו להגדרת יחידות יעוד השטח, שהם ליבת תכנית האב. תוצר שלב זה היה מפת יחידות יעוד השטח וטבלה נלווית המפרטת לכל יחידת יעוד תיאור, עקרונות תכנון כלליים ועקרונות תכנון צומח. נעשה מאמץ לצמצם את מספר יחידות ייעוד השטח, לשם כך השתדלנו להגדיר יחידות יעוד גדולות ככל האפשר, ולמעט מקרים יוצאי דופן לא להגדיר יחידת יעוד קטנה משטח של 51 דונם. בסה"כ בתוכנית זו כ-30 יחידות יעוד שטח.

ג. תוכנית ממשק רב שנתית: תוכנית ממשק רב שנתית מגדירה את יחידות הממשק בשטח התוכנית והפעולות העיקריות שיש לבצע בהן. לשם הגדרת יחידות הממשק, בוצע חיתוך ממ"ג של יחידות תצורות צומח קיים על גבי תכנית ייעודי השטח. חיתוך זה הניב את יחידות הממשק, כלומר היחידה הקטנה ביותר בשטח התכנית בעלת אותו יעוד שטח ותצורת צומח אשר לגביה יופעלו אמצעים ופעולות ממשק אחידים. כדי להבטיח יכולת ניהול של השטח באמצעות מספר נמוך ככל הניתן של יחידות, גם יחידות ממשק ששטחן קטן מ-100 דונם אוחדו או צורפו ליחידה גדולה סמוכה. התוצאה הסופית היא שבתוכנית זו סך הכל כ-60 יחידות ממשק. לכל יחידת ממשק הוגדרו תצורת צומח חזוי ורצוי, פעולות ממשק עיקריות, סדרי עדיפות לטיפול ועוד. תוצרי שלב זה הם מפת יחידות ממשק וטבלת פרוט פעולות הממשק ותצורות הצומח.

ד. תכניות אב נושאיות: במקביל להכנת תוכנית האב ותוכנית הממשק, הוכנו שלוש תכניות אב נושאיות ליער - תכנית התגוננות מאש, תכנית נופש וטיילות ותוכנית לערכי טבע ובתי גידול ייחודיים. תכניות אלו התבססו על הנתונים והניתוחים של תכנית האב, קרי של המצב הקיים, בתוספת מידע ייחודי והכרחי. למשל, במקרה של התכנית הנושאית לערכי טבע ובתי גידול, זוהו בתי גידול של בתה וצומח עשבוני כשטחים בעלי ייצוג חסר ברמה כלל-אזורית ואף ארצית. לכן סומנו שטחי בתה וצומח העשבוני גדולים ככל האפשר כמכלולים לשימור ערכי טבע ובתי גידול ייחודיים. כל אחת מהתכניות הנושאיות כוללת מפה מפורטת וטבלאות המשלימות את המידע הקיים במפה.

חלק ב' – חזון היער ותכנית אב

2. חזון היער:

היערות באגן רפאים יהיו שטח משמעותי בתוך המרחב המוגדר כ"ליבה השמורה" של הרי יהודה. ליבה זו שוכנת ממערב לירושלים ומהווה את גבולה הטבעי, הנופי והשמור של העיר. בתוך מרחב זה, היערות ישמשו כמרכז לפעילות נופש לתושבי ירושלים ולקהל הרחב, ויהוו חלק מרצף אזורי של שטחים מוגנים המשמרים את ערכי הנופש, המורשת, האקולוגיה והנוף הייחודיים לאזור.

2.1 עקרונות התכנון:

עקרונות תכנון כלליים

- שמירה על שטח פתוח רציף, מגוון ומקושר היטב לשטחים פתוחים מוגנים בסביבתו, ללא תשתיות חוצות וללא פיתוח בליבת השטח. שימור מירבי של ליבת השטח, בחלק המערבי;
- שמירה והדגשה של ערכי הנוף והמורשת - חקלאות מסורתית, מעיינות וקווי מורפולוגיה דרמטית; שמירה על מראה טבעי, מטופח ומגוון לעולים לי-ם מכיוון השפלה בשלל דרכים – במסילה, ברכב, באופניים וברגל;
- תשתיות נופש וטיילות ירוכזו במכלולים קיימים, לא יפותחו מכלולי נופש חדשים בשאר השטח;
- חיבור וטיפול מערך שבילי הליכה ורכיבה מטרופוליניים וארציים העוברים בשטח;
- טיפול ערוץ נחל רפאים כמופע נופי ייחודי ודרמטי וכהמשך לנפתולי שורק.

עקרונות קליטת קהל

- שירותי הקהל ביער ירוכזו בשלושה מכלולים עיקריים: מכלול יד קנדי-עין סעדים, המכיל שירותים, חנייה, הסעדה ומידע; מכלול פארק בגין-עין קובי המכיל שירותים, ריכוז חניונים ומידע; ומוקד נוסף של הסעדה ומידע, הנמצא מחוץ לשטח היער, בבר בהר;
- הטיילות באזור תתבסס בעיקר על טיילות רגל ואופניים, למעט בדרכים המיועדות לכל רכב;
- יצירת תנאים לטיילות ארצית בין השפלה להר ע"ב שבילים קיימים (שביל מים אל י-ם, שביל ישראל) ומוצעים (שבילי עולי הרגל הדרומי והצפוני, שביל ישראל באופניים);
- שימור וטיפול חניוני הלילה הקיימים;
- קישור תפקודי ותנועתי לפארק ירושלים באמצעות רשת השבילים המטרופולינית;
- שימור וטיפול אתרי המורשת בעין חנדק, חורבת סעדים, עין קובי ובמספר מצומצם של אתרים נוספים.
- פיתוח יערות קהילתיים במרחב היער.

עקרונות תכנון ממשק צומח ומגוון ביולוגי

1. מתן ביטוי למגוון תצורות צומח וכתמיות נופית: הגדלת המורכבות המבנית של היער בקנה מידה נופי;
2. שימור ועידוד תצורות צומח מסורתיות: בוסתנים, מטעים, טראסות;
3. טיפוח תצורות הצומח הנעלמות מהרי יהודה: בעיקר הצומח העשבוני והבתה, הנעלמות עקב אירועי שריפה והתרחבות של היער מחטני;
4. עידוד מעבר מיער מחטני ליער מעורב / חורש: הגדלת המורכבות הנופית בקנה מידה של בית הגידול;
5. פעולות מניעת שריפות על ידי דילול היער המחטני ויצירת אזורי חייץ לאור ההיסטוריה הקשה של שריפות באזור;
6. טיפוח תצורת צומח גבוהה ומצלה באזורי קליטת קהל;
7. עיצוב הצומח לחשיפה והדגשה של המורפולוגיה, תצורות נוף אופייניות ובתי גידול ייחודיים בדגש על כיפות וגאיות עיקריים;
8. שימור ושיקום הצומח הטבעי והחקלאי האופייני באזורי המעיינות;
9. סילוק צומח פולש;

10. עקרונות תכנון צומח מפורטים:

- שימור תצורות צומח נמוכות ובתי גידול ייחודיים בצד המערבי של רכס גיורא;
- שימור וטיפוח צמחיית גדות, חשיפת מצוקים ושימור עצי תפארת לאורך נחל רפאים;
- חיזוק ויצירה של תצורות צומח פתוחות באזורים קריטיים למעבר בע"ח.

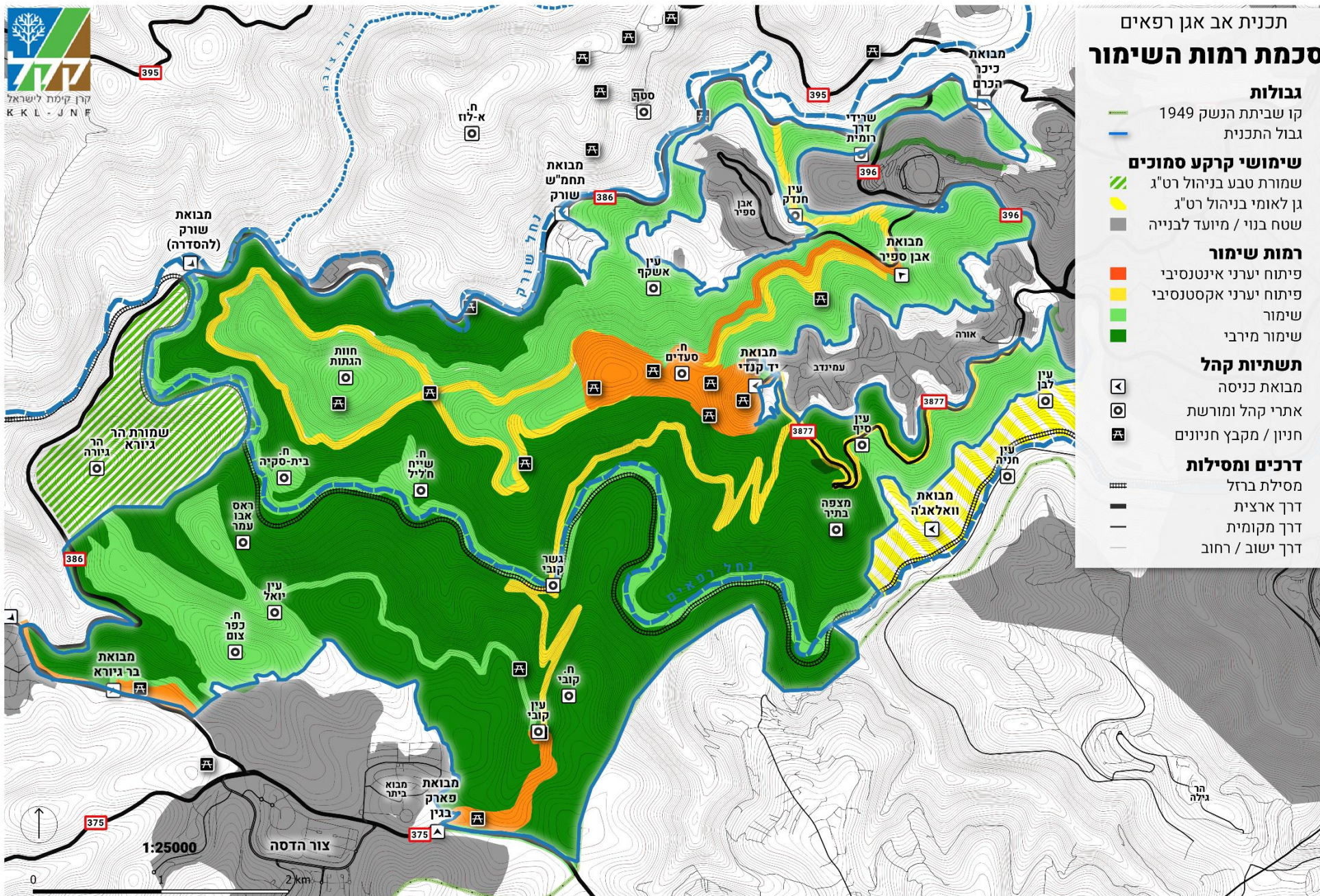
2.2 רמות שימור רצויות:

במהלך העבודה על התכנית הוכנה **סכמת רמות השימור הרצויות** (ר' מפה 2.1). סכמה זו מסייעת בראייה כוללת של כיווני השימור / פיתוח של היער ובהבנת מדרג ההתערבות הרצוי ביער בכללותו. סכמה זו אינה מחליפה את ייעודי השטח ו/או יחידות הממשק אלא משמשת כמעין מפתח עקרוני לקביעת ייעודי השטח וכיווני הממשק.

בשטח מתוכננים שלושה אזורים מרכזיים לקליטת קהל: מכלול יד קנדי – עין סעדים בלב השטח; לאורך הציר שבין מבואת פארק בגין ועין קובי; וסביב חניוני בר גיורא. השטחים הגובלים בישובים וכן לאורך רכס-שורק שלמוון יטופלו לצרכי נופש אקסטנסיבי ולהפחתת סיכוני שריפה. כל ערוצי הנחלים בתכנית מיועדים לשימור מירבי, למעט ערוץ נחל רפאים, המיועד לשימוריוותר במצבו הנוכחי ללא פיתוח נוסף. המדרונות הגדולים היורדים לנחל רפאים ונחל שורק מיועדים לשימור מירבי. פירוט נוסף לגבי רמות השימור השונות מופיע בטבלה 2.3 להלן:

טבלה 2.3: רמות השימור

צבע בתשריט	סיווג	תיאור	עקרונות עיצוב הצומח	תשתיות קהל	רמת התערבות
	מכלול נופש וטיילות	שטח המיועד לנופש וטיילות אינטנסיבית לרבות ריכוזי חניוני פיקניק וחניוני לילה. עדיפות לתצורת צומח גבוהה ומצלה. שטח עם פוטנציאל לפיתוח תשתיות נופש נוספות בהתאם לצורך.	צמחייה גבוהה ומצלה, ללא תת יער, אזורי חייץ מקומיים להגנת המכלולים	כל סוגי הטיילות, לרבות רכבים פרטיים ואוטובוסים בהתאם לתנאי השטח ותפישת התכנון. מקבצי חניונים וחניוני לילה	התערבות גבוהה, כולל התערבות עונתית להגבהת צומח ובטיחות, מניעת התפתחות של תת-היער ומניעת שרפות.
	נופש וטיילות אקסטנסיבית	שטח המיועד לטיילות אקסטנסיבית. ניתן להוסיף בשטח חניונים בודדים ונקודות תצפית, אך יש להימנע מיצירת ריכוזי תשתיות קהל. יכול לכלול גם אתרי נוף ומורשת עם פעילות קהל	תצורת צומח רצויה על פי יחידות הממשק, בדגש על נקודות צל ומניעת שרפות	דרכים לרכב פרטי, אופניים והליכה רגלית. חניונים בודדים ותצפיות.	התערבות גבוהה- בינונית, ע"פ צורך, בעיקר להגבהת צומח ובטיחות ו/או תחזוקת קווי חייץ.
	שימור	שטח המיועד לשימור, שיש בו צורך בהתערבות נקודתית לצרכי טיילות, הפחתת סיכוני שריפה, התערבות לצורך שימור ערכי טבע, נוף ומורשת ומצב היער.	בעקרון ע"פ מצב קיים, בעדיפות לדינמיקה טבעית, עיצוב צומח ככל שנדרש על פי התוכנית המפורטת	אופניים והליכה רגלית בלבד	התערבות נמוכה ונקודתית בהתאם לתכנית ממשק.
	שימור מירבי	שטח המיועד לשימור מירבי של חי וצומח, ולהתפתחותם ע"ב דינמיקה טבעית.	ע"פ מצב קיים, בדינמיקה טבעית	ככלל לא יפותחו תשתיות קהל בשטחים אלו, למעט קטעים מקשרים וכד' - אלו יכללו שבילי הליכה רגלית ואופניים בלבד	התערבות מינימלית, לצורך טיפול נקודתי במפגעים בלבד.



לאחר הגדרת רמות השימור הרצויות, חולק שטח התכנית לייעודי שטח יערני ראשיים ומשניים, כפי שהם מוגדרים ב"תורת ניהול היער בישראל" (אסם ואחרים, 2014). ייעודי השטח היערניים לכלל היער מופיעים במפת ייעוד יערני ראשי.

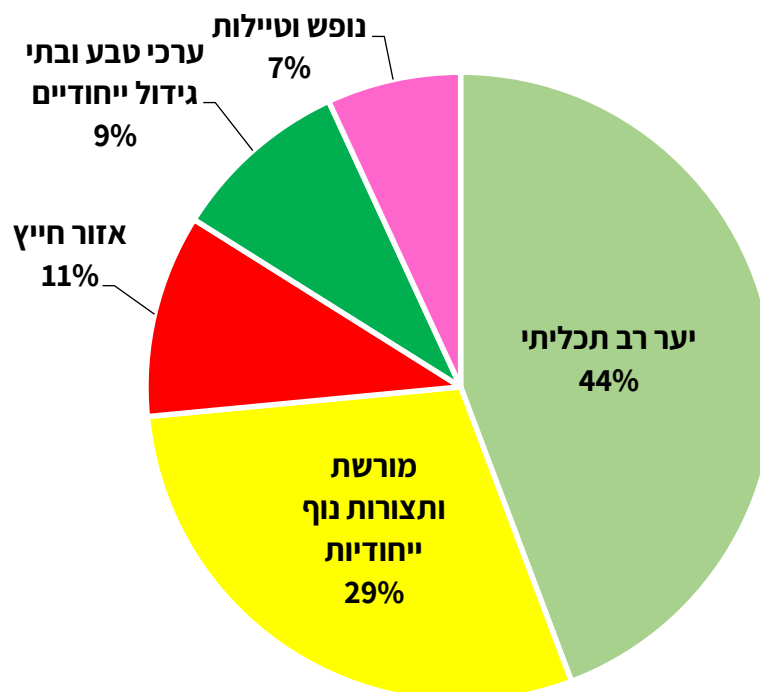
התפלגות השטח לפי ייעוד שטח יערני ראשי מופיעה בתרשים מס' 1. מן התרשים ניכר כי חלק הארי של היער (כ-70%) נמצא בייעוד יער רב תכליתי וכן בייעוד מורשת ותצורות נוף ייחודיות. תוצאה זו נובעת מהמבנה הטופוגרפי של היער, אשר מחד יוצר איזור נופי דרמטי בדופן המערבית של העיר ים, ומאידך חלקים גדולים ממנו אינם נגישים לציבור וכן לצרכי עבודה יערנית אינטנסיבית. המשמעות של חלוקה זו היא שמרבית השטח ינוהל על בסיס דינמיקת צומח טבעית ובהתערבות מינימלית.

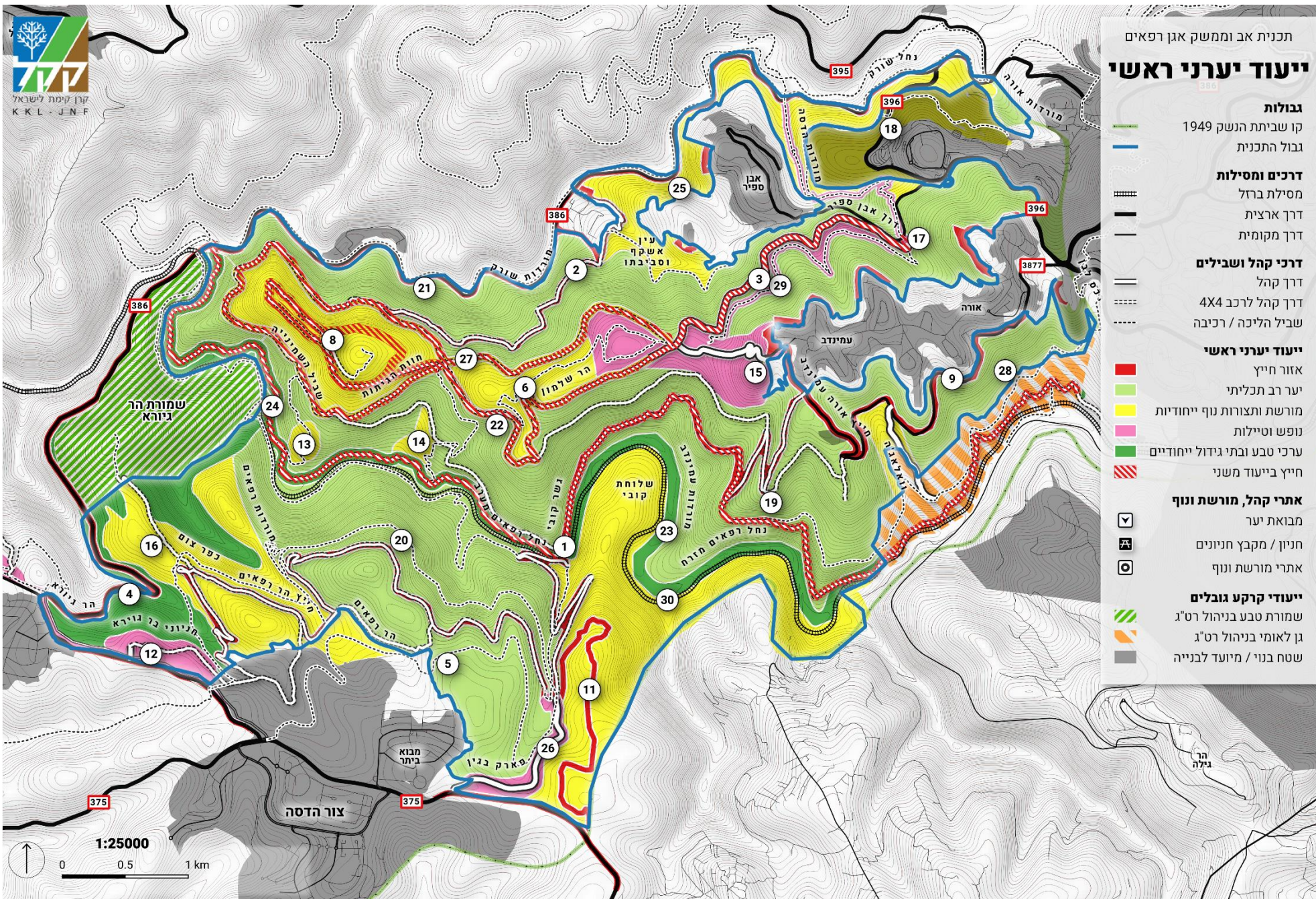
ייעודי השטח היערניים לכלל היער מופיעים במפה מס' 2.

התפלגות השטח לפי ייעוד שטח יערני ראשי מופיעה בתרשים מס' 1.

פירוט יחידות ייעוד השטח ומאפייניהן מופיעים בטבלה במס' 2.4.

תרשים 1: התפלגות השטח ע"פ ייעוד יערני ראשי





תכנית אב וממשק אגן רפאים
ייעוד יערני ראשי

- גבולות**
 קו שביתת הנשק 1949
 גבול התכנית
- דרכים ומסילות**
 מסילת ברזל
 דרך ארצית
 דרך מקומית
- דרכי קהל ושבילים**
 דרך קהל
 דרך קהל לרכב 4X4
 שביל הליכה / רכיבה
- ייעוד יערני ראשי**
 אזור חייץ
 יער רב תכליתי
 מורשת ותצורות נוף ייחודיות
 נופש וטיילות
 ערכי טבע ובתי גידול ייחודיים
 חייץ בייעוד משני
- אתרי קהל, מורשת ונוף**
 מבואת יער
 חניון / מקבץ חניונים
 אתרי מורשת ונוף
- ייעודי קרקע גובלים**
 שמורת טבע בניהול רט"ג
 גן לאומי בניהול רט"ג
 שטח בנוי / מיועד לבנייה

טבלה 2.4: יחידות ייעודי שטח יערני

מספר יחידה	שם יחידה	תיאור	רמת שימור רצויה	ייעוד ראשי	ייעוד משני	עקרונות פיתוח	עקרונות עיצוב צומח	שטח בדונם
1.0	דרך גשר קובי	ציר תנועה מרכזי החוצה את נחל רפאים מצפון לדרום ומשמש למספר שבילי נופש ארציים ואזוריים. דרך ברמת עבירות טובה, בשוליה צמחייה מעורבת מפותחת (מחטניים, אקליפטוסים, חורש), ללא חניונים. גשר קובי עצמו הוא אתר מורשת.	טיילות אקסטנסיבית	אזור חייץ	נופש וטיילות	שימור ותחזוקת הדרך ברמת העבירות הקיימת, ללא פיתוח נוסף. שיפור השילוט בגשר קובי	מבנה קו חייץ, שימור מוקדי צל לאורך הדרך	445
2.0	דרך התחמש	דרך נופש צדדית העולה מנחל שורק אל רכס שורק-שלמון ללא חניונים לאורכה	שימור	אזור חייץ	נופש וטיילות	שימור ותחזוקת הדרך ברמת העבירות הקיימת, ללא פיתוח נוסף.	מבנה קו חייץ	181
3.0	דרך אבן ספיר	דרך לכל רכב המחברת בין יד קנדי ועין שריג, מקבילה לשביל המעיינות. מאופיינת בצומח מחטני בשולי הדרך. ללא חניונים.	מכלול נופש וטיילות	נופש וטיילות	אזור חייץ	שימור ותחזוקת הדרך ברמת העבירות הקיימת, ללא פיתוח נוסף.	צומח גבוה ומצל	177
4.0	הר גיורא	שלוחה רמה ומבודדת החולשת על מפגש רפאים-שורק. מרבית השטח מכוסה בחורש ים תיכוני בלתי מופר. בצפון השטח ריכוז קטלבים מרשים (גדולים ורבים). קיים שביל הליכה בודד לאורך הרכס לקבר השייח ולתצפית מרשימה, ללא חניונים. מרבית השטח שמורת טבע בניהול רט"ג	שימור מירבי	ערכי טבע ובתי גידול ייחודיים	מורשת ותצורות נוף ייחודיות	שטח לשימור מירבי. ללא פיתוח של דרכים או שבילים מעבר לשבילי הליכה קיימים. קבר שייח	שימור חורש קיים, ללא התערבות למעט רעייה	2213
5.0	הר רפאים	שלוחה רחבה הצופה אל אגן נחל רפאים. מרבית השטח מכוסה יער מחטני עם תת יער מפותח של רחבי עלים. שטח ללא תשתיות קהל.	שימור מירבי	יער רב תכליתי		ללא פיתוח תשתיות קהל נוספות, למעט שבילי הליכה באיזור עין יואל	התערבות מינימלית, בעיקר עידוד מעבר לתצורת יער מעורב.	1114
6.0	הר שלמון	צידו המערבי של הר שלמון, מרביתו מכוסה צומח מחטני שעבר מספר גלי שריפה. שטח ללא תשתיות קהל, למעט שביל הרכסים. משקי אל נוף דרמטי.	שימור	מורשת ותצורות נוף ייחודיות	ערכי טבע ובתי גידול ייחודיים	שימור ותחזוקת שביל הרכסים. ללא פיתוח תשתיות קהל נוספות	חשיפה והדגשת קו הרכס והכיפות ועידוד תצורות צומח נמוכות	334

טבלה 2.4: יחידות ייעודי שטח יערני

מספר יחידה	שם יחידה	תיאור	רמת שימור רצויה	ייעוד ראשי	ייעוד משני	עקרונות פיתוח	עקרונות עיצוב צומח	שטח בדונם
7.0	וואלאג'ה	שרידי כפר מרשימים, מספר מעיינות וטראסות יפות, שטח הנכלל בפארק ירושלים בייעוד גן לאומי, מנוהל ע"י רט"ג	שימור	מורשת ותצורות נוף ייחודיות	ערכי טבע ובתי גידול ייחודיים	שימור ותחזוקת נוף הטראסות והמעייין. פיתוח בהתאם לתכנית פארק רפאים	שימור וטיפוח תצורות בוסתן מסורתיות וצומח פתוח. מניעת מחטניים	286
8.0	חוות הגיתות	שלוחה עגולה ורחבה בעלת תצפית מרשימה לכיוון הר איתן, נפתולי השורק ורכס גיורא-רפאים. במקום מספר שרידים ארכיאולוגיים וחניון קטן. מרבית הכיפה מכוסה צומח ים תיכוני רחב עלים נמוך, ללא נוכחות מחטניים	שימור	מורשת ותצורות נוף ייחודיות	ערכי טבע ובתי גידול ייחודיים	שימור ותחזוקת השביל והחניון הקיימים, ללא פיתוח נוסף.	שימור נוף החורש והבתה ומניעת התפשטות מחטניים. הדגשת קו הרכס והכיפות. שימור המבטים לנוף ע"י הנמכה נקודתית של צמחייה.	908
10.0	חייץ אורה עמינדב	אזור חייץ בשולי הישובים אורה ועמינדב. אזור ללא ערכים משמעותיים. חלק מרצועה זו אינה בניהול קק"ל	שימור	אזור חייץ		שטח ללא תשתיות קהל נוספות. תחזוקת הידרנטים ע"פ צורך	מבנה קו חייץ	217
11.0	חייץ הר רפאים	ציר תנועה מרכזי הסובב את הר רפאים עם תצפיות יפות אל רכס שורק-שלמון. דרך ברמת עבירות בינונית, בשוליה צמחייה מפותחת, ללא חניונים. דרך מעבר לשבילי טיילות ארציים מכיוון דרום	שימור	אזור חייץ	נופש וטיילות	שימור ותחזוקת הדרך ברמת העבירות הקיימת, ללא פיתוח נוסף	מבנה קו חייץ, שימור מוקדי צל לאורך הדרך, פתיחת מבטים לנוף	509
12.0	חניוני בר גיורא	חניון הלילה המרכזי בשטח התכנית. מאופיין ביער מחטני גבוה, ללא תת יער.	מכלול נופש וטיילות	נופש וטיילות	יער קהילתי	תחזוקת חניונים ותשתיות קיימות. שטח פוטנציאלי לפיתוח יער קהילתי להרחבת צור הדסה. פיתוח טיילת נופית וספורטיבית לטובת מטיילים בין בר בהר לחניוני בר גיורא ולתושבי הישובים הסמוכים.	שימור יער גבוה ומצל. מניעת התפתחות של תת יער.	261

טבלה 2.4: יחידות ייעודי שטח יערני

מספר יחידה	שם יחידה	תיאור	רמת שימור רצויה	ייעוד ראשי	ייעוד משני	עקרונות פיתוח	עקרונות עיצוב צומח	שטח בדונם
13.0	חרבת בית סקיה	שרידי יישוב, בית בד וגת מרשימים. שטח עם נגישות מוגבלת בשולי נחל רפאים. אתר מורשת ע"פ תמ"מ. מאופיין בשרידי בוסתנים וכיסוי יער מחטני	שימור	מורשת ותצורות נוף ייחודיות	ערכי טבע ובתי גידול ייחודיים	פיתוח טיילות רגלית ואופניים ע"פ תכנון מפורט וקבלת הנחיות שימור	שימור וטיפוח תצורות בוסתן מסורתיות וצומח פתוח. מניעת מחטניים	27
14.0	חרבת שייח' חליל	מקבץ טראסות יפות בשולי שביל הרכסים, סמוך לשבילי רגל ואופניים	שימור	מורשת ותצורות נוף ייחודיות	ערכי טבע ובתי גידול ייחודיים	פיתוח טיילות רגלית ואופניים ע"פ תכנון מפורט וקבלת הנחיות שימור	שימור וטיפוח תצורות בוסתן מסורתיות וצומח פתוח. מניעת מחטניים	51
15.0	יד קנדי	מבואת הכניסה ליער. אתר המורשת וקליטת הקהל המרכזי באגן רפאים - הכולל אתר הנצחה, הדרכה ומידע, מוקד יציאה לטיולים, נקודות תצפית, שירותים, הסעדה, וחניות. צומח קיים מחטני גבוה ומצל	מכלול נופש וטיילות	נופש וטיילות	מורשת ותצורות נוף ייחודיות	פיתוח אתר מורשת ונופש בהתאם לתוכניות המפורטות.	עידוד וטיפוח צמחייה גבוהה ומצילה, מניעת צומח נמוך, אזור ללא רעייה	192
16.0	כפר צום	3 יחידות משנה: 1. חורבה גדולה בראש שלוחה רחבה. החורבה סמוכה ממערב לחורבות ביתר (ח' רבת אל-יהודי) וח' רבת קובי, כקילומטר אחד מצפון לתוואי הדרך הרומית שקישרה בין ירושלים לבית גוברין. באתר שרידי כפר ערבי, וכן שרידי מבנים עתיקים, בורות, מתקנים חצובים ובריכה גדולה. 2. עין יואל וערוץ נחל יואל. 3. שרידי כפר ראס אבו עמר	שימור	מורשת ותצורות נוף ייחודיות	ערכי טבע ובתי גידול ייחודיים	הסדרת האתר לנופש וטיילות תנועת מבקרים כולל פיתוח דרכים ושילוט, ע"פ תכנון מפורט והנחיות שימור	שימור צומח בוסתנים קיים. דילול מחטניים.	1254

טבלה 2.4: יחידות ייעודי שטח יערני

מספר יחידה	שם יחידה	תיאור	רמת שימור רצויה	ייעוד ראשי	ייעוד משני	עקרונות פיתוח	עקרונות עיצוב צומח	שטח בדונם
17.0	מורדות אורה	מדרון תלול המשתפל מבמת אורה-עמינדב צפונה לכיוון נחל שורק. מכוסה בעיקר ביער מעורב. שני מעיינות, מספר שבילים, באפיקים מערכות חקלאות טראסות משמעותיות עם שרידים מיוחדים מהתקופה הרומית והביזנטית	שימור	יער רב תכליתי	-	שמירת פיתוח קיים ללא פיתוח נוסף לצרכי קהל	אזור להפחתת סיכוני שריפה. באפיקים - חשיפת המבנה המורפולוגי והדגשת אזורי הטראסות.	1178
18.0	מורדות הדסה	מורדות שלוחת הדסה עין כרם. שטח תלול הנצפה היטב ע"י הנכנסים לעיר מכיוון צומת הסטף ו/או כביש 386. מכיל מטעי זיתים, שרידי חקלאות וטראסות יפות וכן שרידי שומרות ודרך סולינג לא מתוארכת. עבר מספר גלי שריפה. שטח בניהול קקל שלא ע"פ תכנית, מאוים בתכניות בינוי	שימור	מורשת ותצורות נוף ייחודיות	-	פיתוח שביל סובב ירושלים (ע"פ תכניות של אחרים). פיתוח טיילות, שביל יוממות מהשכונות להדסה, טיפוח אזור השומרות ע"פ תכנון מפורט. ללא פיתוח חניונים.	הדגשת הערך הנופי לבאים בשערי ירושלים, אזור חייץ המבוסס על תצורות בוסתן מסורתיות וצומח נמוך. טיפוח מטעי זיתים ביחידה המזרחית.	729
19.0	מורדות עמינדב	מורדות נחל רפאים, מאופיינים בטופוגרפיה דרמטית ובמחטניים. שביל מים לי-ם סובב ירושלים ושביל ישראל. מצפה בתיר - תצפית יפה ונגישה. נתחם ממערב ע"י דרך המחברת בין עמינדב לגשר קובי. מכיל דרך המלווה ערוץ רפאים מצפון. מרבית השטח אינו נגיש וללא תשתיות קהל.	שימור	יער רב תכליתי	-	שטח ללא פיתוח נוסף למעט נקודת תצפית ותחזוקת דרכים קיימות.	התערבות מינימלית. עידוד מעבר ליער מעורב ומשרעת תצורות צומח.	1627
20.0	מורדות רפאים	מורדות נחל רפאים, מאופיינים בטופוגרפיה דרמטית ובמשרעת תצורות צומח. בשל קשיי נגישות השטח עם מעט תשתיות ודרכים, למעט קו מתח עליון בעל השפעה נופית גבוהה.	שימור מירבי	יער רב תכליתי	-	שטח ללא פיתוח נוסף, למעט סינגל ע"פ תכנון מפורט	התערבות מינימלית. עידוד מעבר ליער מעורב ומשרעת תצורות צומח.	1716

טבלה 2.4: יחידות ייעודי שטח יערני

מספר יחידה	שם יחידה	תיאור	רמת שימור רצויה	ייעוד ראשי	ייעוד משני	עקרונות פיתוח	עקרונות עיצוב צומח	שטח בדונם
21.0	מורדות שורק	שולי רכס שלמון לכיוון צפון, המשתפלים לכיוון נחל שורק. שטח המאופיין בטופוגרפיה דרמטית. שרידי ישובים קטנים, שני מעיינות, ומערכת טראסות. צומח מחטני עם התפתחות חורש. בשל קשיי נגישות השטח עם מעט תשתיות ודרכים, למעט קו מתח עליון בעל השפעה נופית גבוהה.	שימור מירבי	יער רב תכליתי	מורשת ותצורות נוף ייחודיות	ללא פיתוח נוסף	התערבות מינימלית. עידוד מעבר ליער מעורב ומשרעת תצורות צומח, תוך שמירה על הטראסות.	1102
22.0	מורדות שלמון	שולי רכס שלמון לכיוון דרום, המשתפלים לנחל רפאים. שטח המאופיין בטופוגרפיה דרמטית ובמשרעת תצורות צומח. בשל קשיי נגישות השטח עם מעט תשתיות ודרכים, למעט קו מתח עליון בעל השפעה נופית-חזותית גבוהה. כולל מערכת שבילי טיילות ענפה.	שימור מירבי	יער רב תכליתי	מורשת ותצורות נוף ייחודיות	ללא פיתוח נוסף	התערבות מינימלית. עידוד מעבר ליער מעורב ומשרעת תצורות צומח.	2543
23.0	נחל רפאים מזרח	ערוץ נחל אכזב צר ועמוק, ההולך ונפתח לכיוון מזרח ומכיל את מסילת הרכבת לי-ם. כתמי מחטניים סמוכים לערוץ, שטחים חקלאיים בעיבוד תושבי בתיר. מאופיין בזרימות שטפוניות.	שימור	ערכי טבע ובתי גידול ייחודיים	מורשת ותצורות נוף ייחודיות	ללא פיתוח לקליטת קהל	טיפוח תצורות צומח נמוכות ללא מחטניים ומניעת צומח פולשני	1315

טבלה 2.4: יחידות ייעודי שטח יערני

מספר יחידה	שם יחידה	תיאור	רמת שימור רצויה	ייעוד ראשי	ייעוד משני	עקרונות פיתוח	עקרונות עיצוב צומח	שטח בדונם
24.0	נחל רפאים מערב	<p>ערוץ נחל אכזב צר ועמוק, המכיל את מסילת הרכבת לי-ם ואת שביל אופניים מים אל י-ם. ציר נופש חשוב בדרך לי-ם הכולל את גשר קובי, המהווה מעבר הכרחי לשבילי טיילות ונופש בין י-ם ועמק האלה. מרבית השטח מופר, כולל כתמים גדולים של צומח פולשני. מכיל שרידי צומח נחלים ושדרה מרשימה של עצי אלון ואלה אדירים. מאופיין בזרימות שטפוניות. ערוץ נחל אכזב צר ועמוק, המכיל את מסילת הרכבת לי-ם ואת שביל אופניים מים אל י-ם. ציר נופש חשוב בדרך לי-ם הכולל את גשר קובי, המהווה מעבר הכרחי לשבילי טיילות ונופש בין י-ם ועמק האלה. מרבית השטח מופר, כולל כתמים גדולים של צומח פולשני. מכיל שרידי צומח נחלים ושדרה מרשימה של עצי אלון ואלה אדירים. מאופיין בזרימות שטפוניות.</p>	שימור	ערכי טבע ובתי גידול ייחודיים	מורשת ותצורות נוף ייחודיות	<p>שטח המיועד לטיילות אקסטנסיביות בלבד - לא יפותחו חניונים או מוקדי קליטת קהל. תחזוקת שביל האופניים הקיים. חיבור הצד המזרחי למערך השבילים של פארק ירושלים. שימור מעבר (גשר קובי) מתחת לתשתית הרכבת לשבילי נופש וטיילות לכיוון דרום מערב. במידת האפשר, הפיכת תוואי המסילה לתשתית אופניים.</p>	<p>עידוד וטיפוח צומח נחלים קיים. שימור וטיפוח עצי תפארת (אקליפטוסים, אלונים ואלות). השענות על תהליכים טבעיים, עידוד מעבר לתצורות צומח נמוכות, ללא נטיעות. טיפול במינים פולשים. טיפול כקו חיץ</p>	311
25.0	עין אשקף וסביבתו	<p>אזור תלול וחבוי בשולי הישוב אבן ספיר. במרכזו עין אשקף שרידי כפר וטראסות, כולל גת עתיקה ונקבה קטנה. אזור יפה ופחות מוכר משביל המעיינות, מוקף עצי פרי ושרידי חקלאות עתיקה. מוקד של התחלות שריפה</p>	שימור	מורשת ותצורות נוף ייחודיות	ערכי טבע ובתי גידול ייחודיים	<p>טיפוח טיילות במעיין עין אשקף וסביבתו הקרובה, שימור וחשיפת שרידי התישבות, ע"פ תכנון מפורט. ללא פיתוח חניונים</p>	<p>הדגשת האפיקים ע"י הסרת מחטניים, וטיפוח צמחיית בוסתנים ונחל, ביתר השטח מניעת התפשטות צומח מחטני ומינים פולשים. אזור חיץ סביב אבן ספיר</p>	905

טבלה 2.4: יחידות ייעודי שטח יערני

מספר יחידה	שם יחידה	תיאור	רמת שימור רצויה	ייעוד ראשי	ייעוד משני	עקרונות פיתוח	עקרונות עיצוב צומח	שטח בדונם
26.0	פארק בגין	חלק משלוחת קובי, הכולל את מבואת פארק בגין, החניונים נלווים ומספר שטחים חקלאיים. במרכז השלוחה חורבת קובי ומעיין עין קובי, כפר מרכזי מתקופת המשנה - ושרידים מרשימים של חקלאות מסורתית.	מכלול נופש וטיילות	נופש וטיילות	מורשת ותצורות נוף ייחודיות	שימור ותחזוקה של פיתוח קיים לרבות חניונים ואתר עין קובי. יש מקום לפיתוח נוסף של קליטת קהל בחורבת קובי (חשיפה ארכיאולוגית) ובמבואה - ע"פ תכנון מפורט.	שמירה וטיפוח של בוסתנים סביב עין קובי. שימור יער גבוה ומצל באזור המבואה. צומח פתוח סביב עין קובי	685
27.0	שביל השמינייה	דרך נופש מרכזית רחבה המקיפה את רכס שורק שלמון מיד קנדי אל חוות הגיתות. לאורך הדרך מספר מצומצם של חניונים ונקודות תצפית יפות על רכסי הר רפאים והר איתן.	טיילות אקסטנסיבית	נופש וטיילות	אזור חייץ	שימור ותחזוקת הדרך והחניונים הקיימים, ללא פיתוח נוסף.	תחזוקת הדרך כקו חייץ עם שימור מוקדי צל לאורך השביל, עדיף בצידו העליון.	801
28.0	רכס לבן	חלק ממורדות נחל רפאים, נתחם מצפון ע"י השטח הבנוי של מושב אורה. שרידי טראסות וחקלאות קדומה מרשימים ביותר. קיימות תכניות לגריעה ופיתוח לצרכי מגורים. מרביתו מכוסה צומח מחטני בצפיפות גבוהה.	שימור	יער רב תכליתי	מורשת ותצורות נוף ייחודיות	שמירת מצב קיים ללא פיתוח נוסף.	התערבות מינימלית, בעיקר להפחתת סיכוני שריפה.	523
29.0	שביל המעינות	שביל הליכה מהפופולריים ביותר בהרי ירושלים, לאורכו מספר מעיינות יפים וריכוז גבוה של עצי בוסתן. כולל חניון בודד ואתר עין חנדק. עבר מספר גלי שריפה.	טיילות אקסטנסיבית	נופש וטיילות	מורשת ותצורות נוף ייחודיות	שימור ותחזוקת השביל הקיים. הסדרת הנקבה בעין חנדק לביקור מטיילים. ללא פיתוח של חניונים או שבילים נוספים.	שימור צמחיית בוסתנים ונחלים, מניעת התפשטות צומח מחטני ומינים פולשים	245
30.0	שלוחת קובי	שלוחה צרה בעלת מפנה ייחודי המחברת בין רמת צור הדסה לנחל רפאים. מרביתה מכוסה יער מחטני צפוף.	שימור מירבי	מורשת ותצורות נוף ייחודיות	ערכי טבע ובתי גידול ייחודיים	שטח ללא פיתוח למעט פיתוח נקודתי סביב חורבת קובי.	דילול מחטניים לחשיפת תצורות סלע ייחודיות והדגשת טופוגרפיה טבעית.	1133

טבלה 2.4: יחידות ייעודי שטח יערני

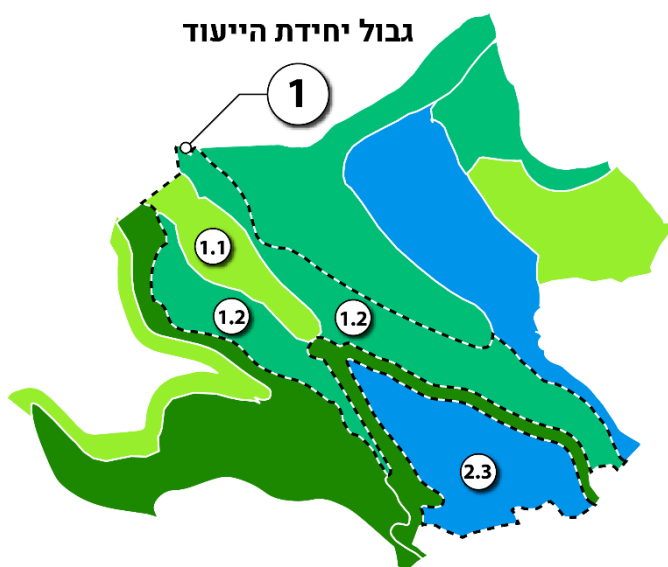
שטח בדונם	עקרונות עיצוב צומח	עקרונות פיתוח	ייעוד משני	ייעוד ראשי	רמת שימור רצויה	תיאור	שם יחידה	מספר יחידה
287	שימור מראה מחטני לאורך הכביש. שימור צומח גבוה ומצל בחניונים הקיימים. שימור תצורת חורש בסביבת נחל קטלב.	שטח ללא פיתוח נוסף למעט תחזוקה, ובמידת הצורך שדרוג חניונים קיימים בלבד.	אזור חייץ	מורשת ותצורות נוף ייחודיות	שימור	ערוץ נחל איתן עמוק וקניוני בתוכו עובר כביש 386, כביש חשוב בדרך לירושלים מאזור בית שמש/פארק עצמאות ארה"ב. מכיל מתקני תשתית רבים כולל זרימות של ביוב. בצד הצפוני (מחוץ לתכנית) מתוכנן שביל אופניים. מספר קטן של חניונים לאורך הכביש. משמש כאזור חייץ בין יערות סטף ועמינדב. מרביתו מכוסה יער מחטני בצפיפות בינונית. בצד הדרומי עובר לאורך נחל קטלב, בקטע ללא תשתיות נופש וטיילות.	ערוצי שורק וקטלב (כביש 386)	31.0

חלק ג' – תכנית ממשק רב שנתית

3. תכנית ממשק וצומח:

על פי ניתוח נתוני צומח קיים ביערות אגן רפאים היום כ-70% יער מחטני ועוד כ-12% יער מכוסה חורש. שאר השטח מכוסה בתצורות צומח אחרות (ר' **תרשים מס' 2**). ברם התפלגות איזו אינה משקפת בהכרח את הדינמיקה הטבעית של הצומח בשטח. חלקים גדולים מן היער המחטני מכוסים כבר עתה בתת-יער מפותח של רחבי עלים. בעקבות שינויי האקלים הבאים לידי ביטוי בדפוס המשקעים, ניכרת מגמה של התייבשות הצומח המחטני. התייבשות זו מגבירה את סיכוני המזיקים, המחלות והשריפה של היער בכללותו, ושל הצומח המחטני בפרט. מטרת תכנית ממשק הינה המשך פתיחה וגיוון של היער, צמצום הכיסוי המחטני (ר' **תרשימים 3-5**) והסתמכות, במידת האפשר, על תהליכים טבעיים שיובילו להתפתחות יער מעורב ומגוון יותר.

3.1 הסבר על שיטת יצירת יחידות הממשק, תוכנית הממשק וסדרי עדיפות לטיפול:



יחידות הממשק הינם תוצאה של חיתוך בין תצורות צומח קיים ויחידות ייעודי השטח. בכל יחידת ייעוד שטח אוחדו עומדי צומח קיים בעלי תצורת צומח זהה ליחידת ממשק אחת, גם אם אין ביניהם רצף מרחבי (ר' יח' 1.2 בתרשים). ברוב המקרים אוחדו עומדים ששטחם קטן מ-50 דונם. מספור יחידות הממשק נעשה על בסיס מספר יחידת ייעוד השטח, למשל: יחידה ייעוד שטח מס' 1 חולקה ל-3 יחידות 1.1, 1.2, 1.3 וכיו"ב. לכל יחידת ממשק נקבעה תצורות צומח רצויה. כמו כן לכל יחידת ממשק נקבעה עדיפות לטיפול. מדרג העדיפות לטיפול ביחידות ממשק הוגדר כשילוב בין ייעוד השטח ונגישות יחידת הממשק, כמתואר בטבלה מטה - מפתח לקדימויות טיפול.

3.2 מרכיבי תכנית הממשק:

תוכנית הממשק שתוצג להלן מורכבת ממפות יחידות הממשק ומטבלה המפרטת את יחידות הממשק ופעולות ממשק מתוכננות. יחידות הממשק מופיעות על רקע ייעודי השטח, תצורות צומח יערניות קיימות ורצויות:

- **במפה מס' 3** ניתן לראות את החלוקה ליחידות ממשק עפ"י תצורות צומח קיים;
- **במפה מס' 4** ניתן לראות את החלוקה ליחידות ממשק עפ"י תצורות צומח רצויות;

טבלה 3.4 מפרטת עבור כל יחידת ממשק את הנושאים הבאים:

- יחידת ייעוד השטח ממנה נגזרה;
- תצורות הצומח היערניות הקיימות והרצויות;
- פעולות ממשק עיקריות מתוכננות;
- סדרי עדיפויות לביצוע.

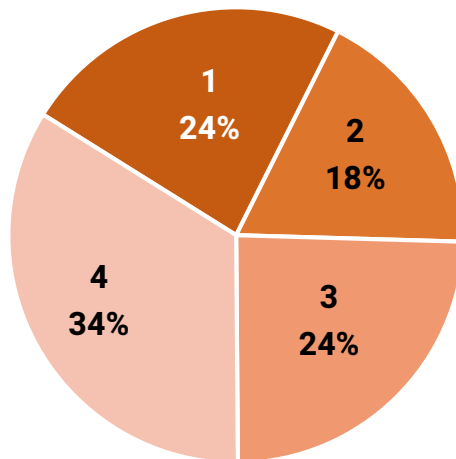
תרשים מס' 3 מציג את התפלגות השטח לפי תצורות הצומח הקיימות.

תרשים מס' 4 מציג את התפלגות השטח לפי תצורות הצומח הרצויות.

תרשים מס' 5 מציג את השינוי המצרפי הצפוי בהתפלגות השטח לפי תצורות הצומח². תרשים זה ממחיש את השינוי המשמעותי הצפוי בשטח – ירידה בשיעור הכיסוי של הצומח המחטני והמשך התפתחותן של תצורות הצומח המעורבות (יער מעורב, משרעת). שינוי זה צפוי הן כתוצאה מדינמיקה טבעית והן כתוצאה מפעולות הממשק.

תרשים 2: התפלגות השטח

לפי עדיפות לטיפול



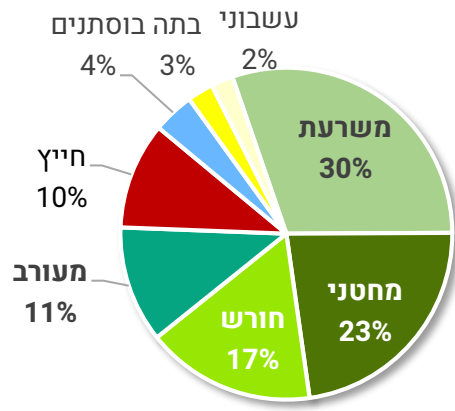
טבלה 3.3: מפתח לקדימויות טיפול יערני

רמת נגישות	ייעוד ראשי	עדיפות לטיפול
-	אזור חייץ, נופש וטיילות	1
נגיש	ערכי טבע ובתי גידול ייחודיים, מורשת ותצורות נוף ייחודיות	2
לא נגיש	ערכי טבע ובתי גידול ייחודיים, מורשת ותצורות נוף ייחודיות	3
נגיש ³	יער רב תכליתי	4
לא נגיש	יער רב תכליתי	

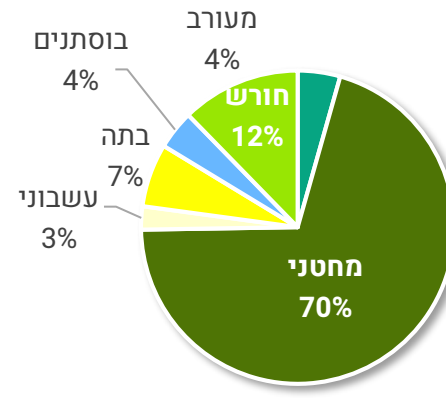
בתרשים מס' 2 ניתן לראות את התפלגות השטח לפי עדיפות הטיפול. ניתן לראות כי כ-60% מהשטח בעדיפות נמוכה לטיפול (3-4).

² תצורות הצומח שאינן מופיעות בגרף זה אינן צפויות להקטין או להגדיל את שטחן המצרפי.

³ שטח יער מוגדר כנגיש אם הוא בשיפוע שאינו עולה על 15% ובמרחק שאינו גדול מ-500 מ' מדרך יערנית ראשית. בשל המבנה הטופוגרפי של יערות אגן רפאים, חלקים גדולים משטח התכנון אינם נגישים.

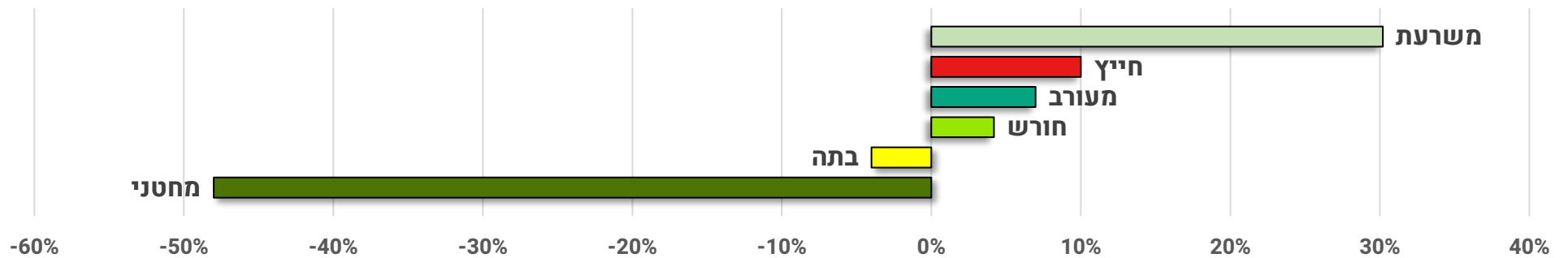


תרשים 4: התפלגות השטח בין תצורות הצומח הרצויות

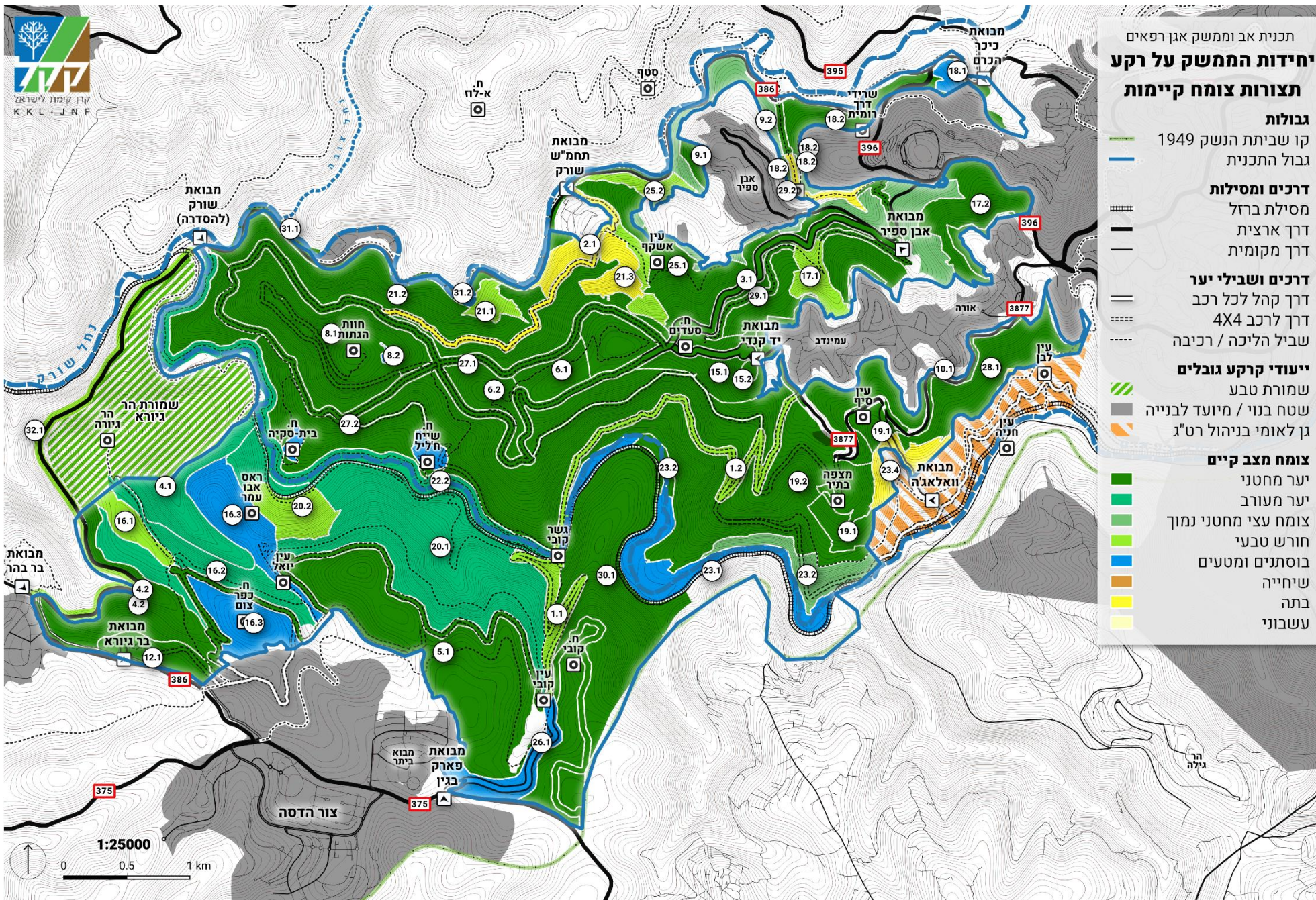


תרשים 3: התפלגות השטח בין תצורות הצומח הקיימות

תרשים 4: השינוי בהתפלגות השטח בין תצורות הצומח הקיימות והרצויות, ב-%



< גידול בכיסוי של תצורת הצומח | צמצום בכיסוי של תצורת הצומח >



תכנית אב וממשק אגן רפאים
יחידות הממשק על רקע
תצורות צומח קיימות

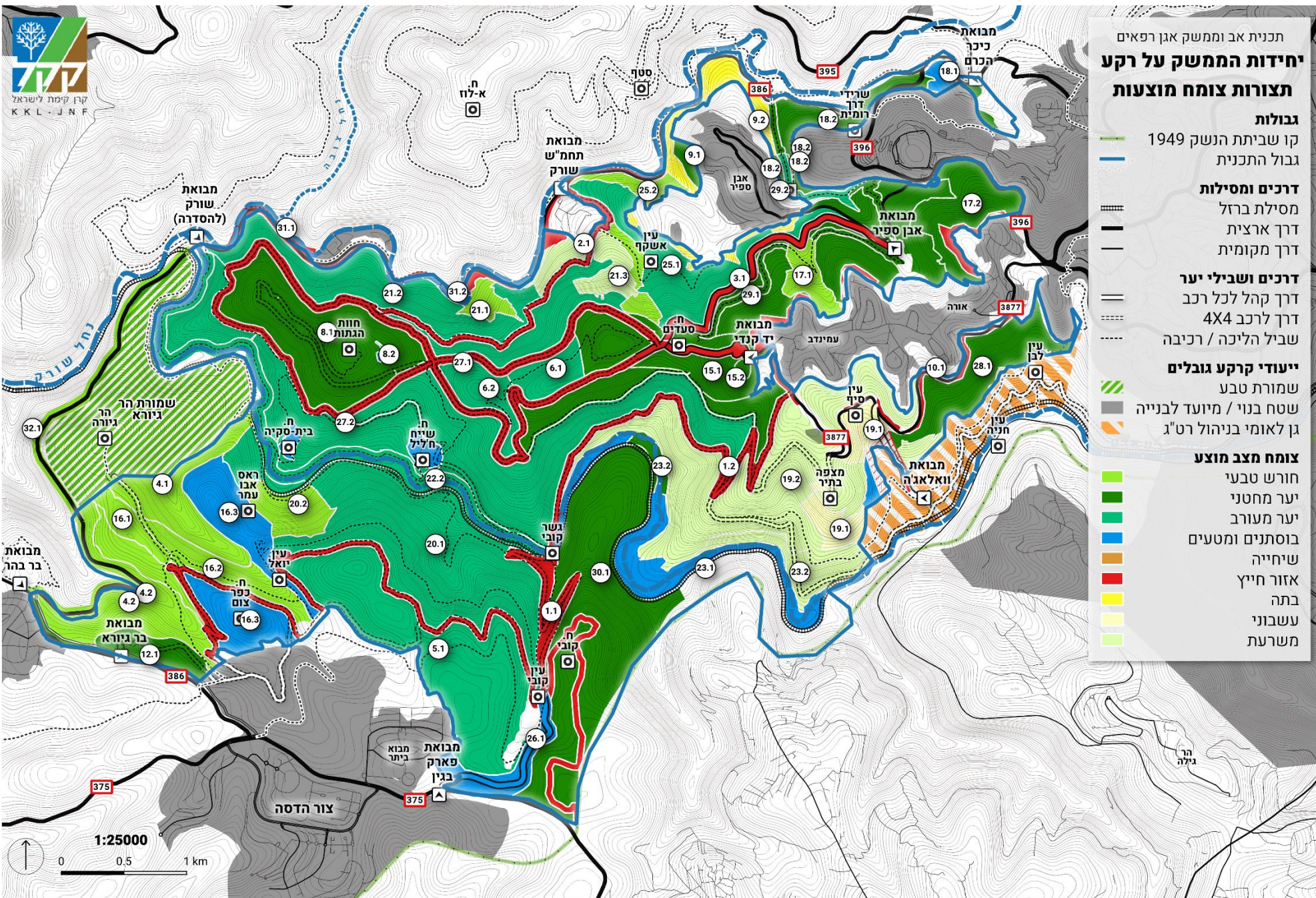
גבולות
 קו שביתת הנשק 1949
 גבול התכנית

דרכים ומסילות
 מסילת ברזל
 דרך ארצית
 דרך מקומית

דרכים ושבילי יער
 דרך קהל לכל רכב
 דרך לרכב 4X4
 שביל הליכה / רכיבה

ייעודי קרקע גובלים
 שמורת טבע
 שטח בנוי / מיועד לבנייה
 גן לאומי בניהול רט"ג

צומח מצב קיים
 יער מחטני
 יער מעורב
 צומח עצי מחטני נמוך
 חורש טבעי
 בוסתנים ומטעים
 שיחייה
 בתה
 עשבוני



תכנית אב וממשק אגן רפאים
יחידות הממשק על רקע
תצורות צומח מוצעות

גבולות
 קו שביתת הנשק 1949
 גבול התכנית

דרכים ומסילות
 מסילת ברזל
 דרך ארצית
 דרך מקומית

דרכים ושבילי יער
 דרך קהל לכל רכב
 דרך לרכב 4X4
 שביל הליכה / רכיבה

ייעודי קרקע גובלים
 שמורת טבע
 שטח בנוי / מיועד לבנייה
 גן לאומי בניהול רט"ג

צומח מצב מוצע
 חורש טבעי
 יער מחטני
 יער מעורב
 בוסתנים ומטעים
 שיחייה
 אזור חיץ
 בתה
 עשבוני
 משרעת

טבלה 3.4: יחידות הממשק

שטח בדונם	עקרונות הממשק	עדיפות טיפול	תצורת צומח רצויה	תצורת צומח חזויה	רמת כיסוי תצורה משנית	תצורת צומח משנית	רמת כיסוי תצורה ראשית	תצורת צומח ראשית	עקרונות עיצוב צומח	עקרונות פיתוח	ייעוד שטח משני	ייעוד שטח ראשי	תיאור	שם יחידת ייעוד שטח	יחידת ממשק	יחידת ייעוד
169	מבנה קו חייץ, שמירה וטיפוח של מוקדי צל. טיפול בצומח פולשני. בנחל קובי.	1	אזור חייץ	יער מעורב	בינונית	שיחייה	בינונית	יער מעורב	מבנה קו חייץ, שימור מוקדי צל לאורך הדרך	שימור ותחזוקת הדרך ברמת העבירות הקיימת, ללא פיתוח נוסף. שיפור השילוט בגשר קובי	נופש וטיילות	אזור חייץ	ציר תנועה מרכזי החוצה את נחל רפאים מצפון לדרום ומשמש למספר שבילי נופש ארציים ואזוריים. דרך ברמת עבירות טובה, בשוליה צמחייה מעורבת מפותחת (מחטניים, אקליפטוסים, חורש), ללא חניונים. גשר קובי עצמו הוא אתר מורשת.	דרך גשר קובי	1.1	1
276	מבנה קו חייץ עם מוקדי צל, טיפוח רחבי עלים קיימים	1	אזור חייץ	חורש טבעי	בינונית	שיחייה	בינונית	חורש טבעי							1.2	
31	מבנה קו חייץ, שמירה וטיפוח של מוקדי צל לצד הדרך	1	אזור חייץ	חורש טבעי	פזורה	שיחייה	פתוחה	חורש טבעי	מבנה קו חייץ	שימור ותחזוקת הדרך ברמת העבירות הקיימת, ללא פיתוח נוסף.	נופש וטיילות	אזור חייץ	דרך נופש צדדית העולה מנחל שורק אל רכס שורק-שלמון ללא חניונים לאורכה	דרך התחמש	2.1	2
72	מבנה קו חייץ; טיפוח צומח רחב עלים קיים	1	אזור חייץ	יער מחטני	-	-	גבוהה	בתה							2.2	
78	מבנה קו חייץ, שמירה וטיפוח של מוקדי צל לצד הדרך	1	אזור חייץ	יער מעורב	פזורה	שיחייה	בינונית	יער מחטני							2.3	

טבלה 3.4: יחידות הממשק

שטח בדונם	עקרונות הממשק	עדיפות טיפול	תצורת צומח רצויה	תצורת צומח חזויה	רמת כיסוי תצורה משנית	תצורת צומח משנית	רמת כיסוי תצורה ראשית	תצורת צומח ראשית	עקרונות עיצוב צומח	עקרונות פיתוח	יעוד שטח משני	יעוד שטח ראשי	תיאור	שם יחידת ייעוד שטח	יחידת ממשק	יחידת ייעוד
177	שימור וטיפוח יער מחטני קיים, עידוד התחדשות אורנים	1	יער מחטני	יער מעורב	פזורה	שיחיה	בינונית	יער מחטני	צומח גבוה ומצל	שימור ותחזוקת הדרך ברמת העבירות הקיימת, ללא פיתוח נוסף.	אזור חייץ	נופש וטיילות	דרך לכל רכב המחברת בין יד קנדי ועין שריג, מקבילה לשביל המעיינות. מאופיינת בצומח מחטני בשולי הדרך. ללא חניונים.	דרך אבן ספיר	3.1	3
1356	שימור חורש קיים, ללא התערבות למעט רעייה	3	חורש טבעי		פזורה	שיחיה	בינונית	חורש טבעי		שטח לשימור מירבי. ללא פיתוח של דרכים או שבילים מעבר לשבילי הליכה קיימים. קבר שייח			שלוחה רמה ומבודדת החולשת על מפגש רפאים- שורק. מרבית השטח מכוסה בחורש ים תיכוני בלתי מופר. בצפון השטח ריכוז קטלבים מרשים. בודד לאורך הרכס לקבר השייח ולתצפית מרשימה, ללא חניונים. מרבית השטח שמורת טבע בניהול רט"ג	הר גיורא	4.1	4
304	חשיפת טופוגרפיה ומסלע של נחל קטלב. טיפוח רחבי עלים	2	חורש טבעי	יער מעורב	פתוחה	חורש	פתוחה	יער מעורב	שימור חורש קיים, ללא התערבות למעט רעייה	מורשת ותרבות נוף ייחודיות	ערכי טבעי ובתי גידול ייחודיים		4.2			
553	חשיפת טופוגרפיה ומסלע של נחל יואל. טיפוח רחבי עלים	2	חורש טבעי	יער מעורב	פתוחה	חורש	בינונית	יער מחטני					4.3			

טבלה 3.4: יחידות הממשק

שטח בדונם	עקרונות הממשק	עדיפות טיפול	תצורת צומח רצויה	תצורת צומח חזויה	רמת כיסוי תצורה משנית	תצורת צומח משנית	רמת כיסוי תצורה ראשית	תצורת צומח ראשית	עקרונות עיצוב צומח	עקרונות פיתוח	ייעוד שטח משני	ייעוד שטח ראשי	תיאור	שם יחידת ייעוד שטח	יחידת ממשק	יחידת ייעוד
1114	עידוד מעבר ליער מעורב באמצעות דילול אורנים וטיפוח רחבי עלים. הדגשת איזורי הכיפות.	3	יער מעורב	יער מעורב	פזורה	שיחיה	בינונית	יער מחטני	עידוד מעבר לתצורת יער מעורב. דילול ע"פ ע"פ צורך וע"פ נגישות לטיפול.	ללא תשתיות קהל נוספות, למעט שבילי הליכה באיזור עין יואל		יער רב תכליתי	שלוחה רחבה הצופה אל אגן נחל רפאים. מרבית השטח מכוסה יער מחטני עם תת יער מפותח של רחבי עלים. שטח ללא תשתיות קהל.	הר רפאים	5.1	5
334	דילול מחטניים לצד שמירה על מוקדי צל לאורך שבילך הרכסים. חשיפת טופוגרפיה טבעית.	2	יער מעורב	יער מעורב		בתה	פזור	יער מחטני	חשיפה והדגשת קו הרכס והכיפות ועידוד תצורות צומח נמוכות	שימור ותחזוקת שביל הרכסים. ללא פיתוח תשתיות קהל נוספות	ערכי טבעי ובתי גידול ייחודיים	מורשת ותצורות נוף ייחודיות	צידו המערבי של הר שלמון, מרביתו מכוסה צומח מחטני שעבר מספר גלי שריפה. שטח ללא תשתיות קהל, למעט שביל הרכסים. משקי אל נוף דרמטי.	הר שלמון	6.1	6

טבלה 3.4: יחידות הממשק

שטח בדונם	עקרונות הממשק	עדיפות טיפול	תצורת צומח רצויה	תצורת צומח חזויה	רמת כיסוי תצורה משנית	תצורת צומח משנית	רמת כיסוי תצורה ראשית	תצורת צומח ראשית	עקרונות עיצוב צומח	עקרונות פיתוח	יעוד שטח משני	יעוד שטח ראשי	תיאור	שם יחידת ייעוד שטח	יחידת ממשק	יחידת ייעוד
286	שימור תצורות צומח נמוכות ועצי פרי קיימים. מניעת התפשטות זרעיה אורנים.	2	עשבוני					עשבוני	שימור ותחזוקת נוף הטראס-ות והמעיינות. פיתוח בהתאם לתכנית פארק רפאים		ערכי טבע ובתי גידול ייחודיים	מורשת ותצורות נוף ייחודיות	שרידי כפר מרשימים, מספר מעיינות וטראסות יפות, שטח הנכלל בפארק ירושלים, בייעוד גן לאומי, מנוהל ע"י רט"ג	וואלאג'ה	7.1	7
149	שימור תצורת צומח נמוכה ומניעת התפשטות זרעיהם.	3	בתה				בינונית	בתה	שימור נוף החורש והבתה ומניעת התפשטות				שלוחה עגולה ורחבה בעלת תצפית מרשימה לכיוון הר איתן, נפתולי השורק ורכס גיורא-רפאים. במקום מספר שרידים ארכיאולוגיים וחניון קטן. מרבית הכיפה מכוסה צומחים תיכוני רחב עלים נמוך, ללא נוכחות מחטניים	חוות הגיתות	8.1	8
9	שימור וטיפוח בוסתן קטן קיים	2	בוסתנים ומטעים				בוסתנים ומטעים	ותחזוקת השביל והחניון הקיימים, ללא פיתוח נוסף.		ערכי טבע ובתי גידול ייחודיים	מורשת ותצורות נוף ייחודיות	8.2				
750	פתיחת מבטים לנוף בשביל הגישה לכיפה, חשיפת תצורות סלע (בעיקר חווארים). שמירת מוקד צל בחניון הכיפה	3	יער מחטני	יער מעורב	פזורה	שיחיה	בינונית	יער מחטני					8.3			

טבלה 3.4: יחידות הממשק

שטח בדונם	שטח	עקרונות הממשק	עדיפות טיפול	תצורת צומח רצויה	תצורת צומח חזויה	רמת כיסוי תצורה משנית	תצורת צומח משנית	רמת כיסוי תצורה ראשית	תצורת צומח ראשית	עקרונות עיצוב צומח	עקרונות פיתוח	ייעוד שטח משני	ייעוד שטח ראשי	תיאור	שם יחידת ייעוד שטח	יחידת ממשק	יחידת ייעוד
63		מבנה קו חייץ	1	אזור חייץ	יער מחטני			גבוהה	עשבוני					אזור חייץ בשולי הישוב אבן ספיר. אזור ללא ערכים משמעותיים. חלק מרצועה זו אינה בניהול קק"ל	חייץ אבן ספיר	9.1	9
52		דילול צומח מחטני ועידוד תצורות נמוכות	1	יער מחטני	יער מעורב	פזורה	שיחיה	בינונית	יער מחטני	מבנה קו חייץ		אזור חייץ				9.2	
140		שימור תצורת צומח נמוכה	1	בתה				בינונית	בתה							9.3	
217		מבנה קו חייץ	1	אזור חייץ	יער מעורב	פזורה	שיחיה	בינונית	יער מחטני	מבנה קו חייץ			אזור חייץ	אזור חייץ בשולי הישובים אורה ועמינדב. אזור ללא ערכים משמעותיים. חלק מרצועה זו אינה בניהול קק"ל	חייץ אורה עמינדב	10.1	10
509		מבנה קו חייץ, שמירה על מוקדי צל, עדיף בצד העליון של הדרך; פתיחת מבטים לנוף	1	אזור חייץ	יער מעורב	פתוחה	חורש	בינונית	יער מחטני	מבנה קו חייץ, שימור מוקדי צל לאורך הדרך, פתיחת מבטים לנוף		נופש וטיילות	אזור חייץ	ציר תנועה מרכזי הסובב את הר רפאים עם תצפיות יפות על רכס שורק-שלמון. דרך ברמת עבירות בינונית, בשוליה צמחייה מפותחת, ללא חניונים. דרך מעבר לשבילי טיילות ארציים מכיוון דרום	חייץ הר רפאים	11.1	11

טבלה 3.4: יחידות הממשק

שטח בדונם	עקרונות הממשק	עדיפות טיפול	תצורת צומח רצויה	תצורת צומח חזויה	רמת כיסוי תצורה משנית	תצורת צומח משנית	רמת כיסוי תצורה ראשית	תצורת צומח ראשית	עקרונות עיצוב צומח	עקרונות פיתוח	יעוד שטח משני	יעוד שטח ראשי	תיאור	שם יחידת ייעוד שטח	יחידת ממשק	יחידת ייעוד
261	בכלל השטח - שימור וטיפוח צומח גבוה ומצל ומניעת התפתחות של תת היער. טיפוח צומח גבוה ומצל לאורך כביש 386 (תוואי טיילת מוצע)	1	יער מחטני	יער מעורב	פתוחה	חורש	בינונית	יער מחטני	שימור יער גבוה ומצל. מניעת התפתחות של תת יער.	תחזוקת חניונים ותשתיות קיימות. שטח פוטנציאלי לפיתוח יער קהילתי להרחבת צור הדסה. פיתוח טיילת נופית וספורטי- בית לטובת מטיילים בין בר בהר לחניוני בר גיורא ולתושבי הישובים הסמוכים.	יער קהילתי	נופש וטיילות	חניון הלילה המרכזי בשטח התכנית. מאופיין ביער מחטני גבוה, ללא תת יער.	חניוני בר גיורא	12.1	12

טבלה 3.4: יחידות הממשק

שטח בדונם	שטח	עקרונות הממשק	עדיפות טיפול	תצורת צומח רצויה	תצורת צומח חזויה	רמת כיסוי תצורה משנית	תצורת צומח משנית	רמת כיסוי תצורה ראשית	תצורת צומח ראשית	עקרונות עיצוב צומח	עקרונות פיתוח	ייעוד שטח משני	ייעוד שטח ראשי	תיאור	שם יחידת ייעוד שטח	יחידת ממשק	יחידת ייעוד
27		שימור וטיפוח תצורות הבוסתן. מניעת התפשטות זרעים.	2	בוסתנים ומטעים			עשבוני		בוסתנים ומטעים	שימור וטיפוח תצורות בוסתן מסורתיות וצומח פתוח. מניעת מחטניים	פיתוח טיילות רגלית ואופניים ע"פ תכנון מפורט וקבלת הנחיות שימור	ערכי טבע ובתי גידול ייחודיים	מורשת ותרבות נוף ייחודיות	שרידי יישוב, בית בד וגת מרשימים. שטח עם נגישות מוגבלת בשולי נחל רפאים. אתר מורשת בתמ"מ. שרידי בוסתנים וכיסוי יער מחטני	חרבת בית סקיה	13.1	13
51		שימור וטיפוח תצורות הבוסתן. מניעת התפשטות זרעים.	2	בוסתנים ומטעים		גבוהה	עשבוני		בוסתנים ומטעים	שימור וטיפוח תצורות בוסתן מסורתיות וצומח פתוח. מניעת מחטניים	פיתוח טיילות רגלית ואופניים ע"פ תכנון מפורט וקבלת הנחיות שימור	ערכי טבע ובתי גידול ייחודיים	מורשת ותרבות נוף ייחודיות	מקבץ טראסות יפות בשולי שביל הרכסים, סמוך לשבילי רגל ואופניים	חרבת שיח' חליל	14.1	14

טבלה 3.4: יחידות הממשק

שטח בדונם	עקרונות הממשק	עדיפות טיפול	תצורת צומח רצויה	תצורת צומח חזויה	רמת כיסוי תצורה משנית	תצורת צומח משנית	רמת כיסוי תצורה ראשית	תצורת צומח ראשית	עקרונות עיצוב צומח	עקרונות פיתוח	יעוד שטח משני	יעוד שטח ראשי	תיאור	שם יחידת ייעוד שטח	יחידת ממשק	יחידת ייעוד
192	שימור, טיפוח וחידוש צומח מחטני גבוה ומצל. טיפוח רחבי עלים מבוססים. מניעת התפתחות של תת היער.	1	יער מחטני	יער מעורב			בינונית	יער מחטני	עידוד וטיפוח צמחייה גבוהה ומצילה, מניעת צומח נמוך, אזור ללא רעייה	פיתוח אתר מורשת ונופש בהתאם לתוכנית המפורטות.	מורשת ותצורות נוף ייחודיות	נופש וטיילות	מבואת הכניסה ליער. אתר המורשת וקליטת הקהל המרכזי באגן רפאים - הכולל אתר הנצחה, הדרכה ומידע, מוקד יציאה לטיולים, נקודות תצפית, שירותים, הסעדה, וחניות. צומח קיים מחטני גבוה ומצל	יד קנדי- חורבת סעדים	15.1	15
491	דילול צומח מחטני, מניעת התחדשות זריעים וטיפוח צומח רחב עלים. דילול אורנים לצורך חשיפת טופוגרפיה ומסלע של נחל יואל. עידוד וטיפוח תצורות צומח נמוכות.	2	יער מעורב	יער מעורב	פתוחה	חורש	בינונית	יער מחטני	שימור צומח בוסתניים. דילול מחטניים.	הסדרת האתר לנופש וטיילות תנועת מבקרים כולל פיתוח דרכים ושילוט, ע"פ	ערכי טבעי ובתי גידול ייחודיים	מורשת ותצורות נוף ייחודיות	3 יחידות משנה: 1. חורבה גדולה בראש שלוחה רחבה. החורבה סמוכה ממערב לחורבות ביתר (ח'רבת אל-יהודי) וח'רבת קובי, כקילומטר אחד מצפון לתוואי הדרך הרומית שקישרה	כפר צום	16.1	16

טבלה 3.4: יחידות הממשק

שטח בדונם	עקרונות הממשק	עדיפות טיפול	תצורת צומח רצויה	תצורת צומח חזויה	רמת כיסוי תצורה משנית	תצורת צומח משנית	רמת כיסוי תצורה ראשית	תצורת צומח ראשית	עקרונות עיצוב צומח	עקרונות פיתוח	ייעוד שטח משני	ייעוד שטח ראשי	תיאור	שם יחידת ייעוד שטח	יחידת ממשק	יחידת ייעוד
123	טיפול חזרתי; מניעת התפשטות זרעי חורש. אורנים. חשיפה של שרידים ארכיאולוגיים מצמחייה, בדגש על זרעי מחטניים	2	חורש טבעי				פתוחה	חורש טבעי		תכנון מפורט והנחיות שימור			בין ירושלים לבית גוברין. באתר שרידי כפר ערבי, וכן שרידי מבנים עתיקים, בורות, מתקנים חצובים ובריכה גדולה. 2. עין יואל וערוץ נחל יואל. 3. שרידי כפר ראס אבו עמר		16.2	
438	עידוד מעבר לתצורת חורש, כולל דילול אורנים ע"פ צורך	2	חורש טבעי	יער מעורב	פתוחה	חורש	פתוחה	יער מעורב							16.3	
202	שימור וטיפול בוסתנים קיימים.	2	בוסתנים ומטעים					בוסתנים ומטעים							16.4	
139	שימור תצורת החורש; שמירה על מוקדי צל לאורך שביל המעיינות ובקרבת עין תמר. מניעת התפשטות של מחטניים	2	חורש טבעי		גבוהה	בתה	פתוחה	חורש טבעי	אזור להפחתת סיכוני שריפה. באפיקים - חשיפת המבנה המורפולוגי והדגשת	שמירת פיתוח קיים ללא פיתוח נוסף לצרכי קהל		יער רב תכליתי	מדרון תלול המשתפל מבמת אורה-עמינדב צפונה לכיוון נחל שורק. מכוסה בעיקר ביער מעורב. שני מעיינות, מספר שבילים, באפיקים	מורדות אורה	17.1	17

טבלה 3.4: יחידות הממשק

שטח בדונם	עקרונות הממשק	עדיפות טיפול	תצורת צומח רצויה	תצורת צומח חזויה	רמת כיסוי תצורה משנית	תצורת צומח משנית	רמת כיסוי תצורה ראשית	תצורת צומח ראשית	עקרונות עיצוב צומח	עקרונות פיתוח	ייעוד שטח משני	ייעוד שטח ראשי	תיאור	שם יחידת ייעוד שטח	יחידת ממשק	יחידת ייעוד
37	שימור וטיפול צומח בוסתנים. חשיפת טראסות. שמירה על צומח גבוה ומצל בקרבת עין שריג. הפחתת צומח עשבוני להקטנת סיכוני שריפה.	2	בוסתנים ומטעים		גבוהה	עשבוני	בינונית	בוסתנים ומטעים	אזורי הטרסאות.				מערכות חקלאות טראסות משמעותיות עם שרידים מיוחדים מהתקופה הרומית והביזנטית		17.2	
179	שמירת תצורת צומח נמוכה. מניעת התפשטות זרעים. חשיפת טראסות.	3	בתה				פתוחה	בתה							17.3	
823	דילול להפחתת סיכוני שריפה.	3	יער מחטני	יער מעורב	נמוכה	שיחיה	גבוהה	יער מחטני							17.4	
50	שימור וטיפול צומח בוסתנים. חשיפת טראסות. הפחתת תצורת צומח נמוכות להקטנת סיכוני שריפה.	2	בוסתנים ומטעים			בתה	פתוחה	בוסתנים ומטעים	הדגשת הערך הנופי לבאים בשערי ירושלים, אזור	פיתוח שביל סובב ירושלים (ע"פ) תכניות של		מורשת ותצורות נוף ייחודיות	מורדות הדסה עין כרם. שטח תלול הנצפה היטב ע"י הנכנסים לעיר מכיוון צומת הסטף ו/או כביש 386. מכיל מטעי	מורדות הדסה	18.1	18

טבלה 3.4: יחידות הממשק

שטח בדונם	עקרונות הממשק	עדיפות טיפול	תצורת צומח רצויה	תצורת צומח חזויה	רמת כיסוי תצורה משנית	תצורת צומח משנית	רמת כיסוי תצורה ראשית	תצורת צומח ראשית	עקרונות עיצוב צומח	עקרונות פיתוח	ייעוד שטח משני	ייעוד שטח ראשי	תיאור	שם יחידת ייעוד שטח	יחידת ממשק	יחידת ייעוד
679	טיפוח צומח גבוה ומצל לאורך שביל יוממות מעין כרם לבי"ח. דילול צומח מחטני בערוץ היורד אל עין חנדק, חשיפת טראסות ותצורות סלע ייחודיות. שימור צומח גבוה ומצל לאורך תוואי שביל סובב י-ם. בשאר השטח התערבות מינימלית, בדגש על דינמיקה טבעית. דילול ע"פ צורך ולהפחתת סיכוני שריפה	1	יער מחטני	יער מעורב	פזורה	שיחיה	בינונית	יער מחטני	חייץ המבוסס על תצורות בוסתן מסורתיות וצומח נמוך. טיפוח מטעי זיתים ביחידה המזרחית.	אחרים). פיתוח טיילות, שביל יוממות מהשכונות להדסה, טיפוח אזור השומרון ע"פ תכנון מפורט. ללא פיתוח חניונים.			זיתים, שרידי חקלאות וטראסות יפות וכן שרידי שומרות ודרך סולינג לא מתוארכת. עבר מספר גלי שריפה. שטח בניהול קקל שלא ע"פ תכנית, מאוים בתכניות בינוי		18.2	
225	שימור תצורת הצומח העשבונית. מניעת התפשטות זרעים.	3	עשבוני					עשבוני	התערבות מינימלית. עידוד	שטח ללא פיתוח נוסף		יער רב תכליתי	מורדות נחל רפאים, מאופיינים בטופוגרפיה דרמטית	מורדות עמינדב	19.1	19

טבלה 3.4: יחידות הממשק

שטח בדונם	עקרונות הממשק	עדיפות טיפול	תצורת צומח רצויה	תצורת צומח חזויה	רמת כיסוי תצורה משנית	תצורת צומח משנית	רמת כיסוי תצורה ראשית	תצורת צומח ראשית	עקרונות עיצוב צומח	עקרונות פיתוח	יעוד שטח משני	יעוד שטח ראשי	תיאור	שם יחידת ייעוד שטח	יחידת ממשק	יחידת ייעוד
1402	שימור מוקדי צל וטיפול בצומח פולשני לאורך השביל המרכזי. שאר השטח בהתערבות מינימלית, התפתחות צומח ע"ב דינמיקה טבעית. דילול ע"פ צורך.	4	משרעת	יער מעורב	פזורה	שיחיה	בינונית	יער מחטני	מעבר ליער מעורב ומשרעת תצורות צומח.	למעט נקודת תצפית ותחזוקת דרכים קיימות.			ובמחטניים. שביל מים לי-ם סובב ירושלים ושביל ישראל. מצפה בתיר - תצפית יפה ונגישה. נתחם ממערב ע"י דרך המחברת בין עמינדב לגשר קובי. מכיל דרך המלווה ערוץ רפאים מצפון. מרבית השטח אינו נגיש וללא תשתיות קהל.		19.2	
1504	שטח בהתערבות מינימלית, התפתחות צומח ע"פ דינמיקה טבעית. דילול ע"פ צורך	4	משרעת	יער מעורב	פזורה	שיחיה	בינונית	יער מחטני	התערבות מינימלית עידוד מעבר ליער מעורב ומשרעת תצורות צומח.	שטח ללא פיתוח נוסף, למעט סינגל ע"פ תכנון מפורט		יער רב תכליתי	מורדות נחל רפאים, מאופיינים בטופוגרפיה דרמטית ובמשרעת תצורות צומח. בשל קשיי נגישות השטח עם מעט תשתיות ודרכים, למעט קו מתח עליון בעל השפעה נופית גבוהה.	מורדות רפאים	20.1	20
212	שימור תצורת החורש; מניעת התפשטות צומח מחטני	3	חורש טבעי		בינונית	שיחיה	בינונית	חורש טבעי						20.2		
82	שימור תצורת החורש; מניעת התפשטות צומח מחטני	3	חורש טבעי		פתוחה	בתה	פתוחה	חורש טבעי	התערבות מינימלית עידוד	ללא פיתוח נוסף	מורשת ותצורות נוף ייחודיות	יער רב תכליתי	שולי רכס שלמון, לכיוון צפון, המשתפלים לכיוון נחל שורק. שטח	מורדות שורק	21.1	21

טבלה 3.4: יחידות הממשק

שטח בדונם	שטח	עקרונות הממשק	עדיפות טיפול	תצורת צומח רצויה	תצורת צומח חזויה	רמת כיסוי תצורה משנית	תצורת צומח משנית	רמת כיסוי תצורה ראשית	תצורת צומח ראשית	עקרונות עיצוב צומח	עקרונות פיתוח	ייעוד שטח משני	ייעוד שטח ראשי	תיאור	שם יחידת ייעוד שטח	יחידת ממשק	יחידת ייעוד
936	שטח בהתערבות מינימלית, התפתחות צומח ע"פ דינמיקה טבעית. דילול ע"פ צורך	4	משרעת	יער מעורב	פזורה	שיחייה	בינונית	יער מחטני	מעבר ליער מעורב ומשרעת תצורות צומח, תוך שמירה על הטראסו ת.					המאופיין בטופוגרפיה דרמטית. שרידי ישובים קטנים, שני מעיינות, ומערכת טראסות. צומח מחטני עם התפתחות חורש. בשל קשיי נגישות השטח עם מעט תשתיות ודרכים, למעט קו מתח עליון בעל השפעה נופית גבוהה.		21.2	
84	שטח בהתערבות מינימלית, התפתחות צומח ע"פ דינמיקה טבעית, כנראה התחדשות של יער אורנים אחרי שריפה. דילול ע"פ צורך	4	משרעת	יער מחטני			גבוהה	בתה								21.3	

טבלה 3.4: יחידות הממשק

שטח בדונם	עקרונות הממשק	עדיפות טיפול	תצורת צומח רצויה	תצורת צומח חזויה	רמת כיסוי תצורה משנית	תצורת צומח משנית	רמת כיסוי תצורה ראשית	תצורת צומח ראשית	עקרונות עיצוב צומח	עקרונות פיתוח	ייעוד שטח משני	ייעוד שטח ראשי	תיאור	שם יחידת ייעוד שטח	יחידת ממשק	יחידת ייעוד
2543	שימור מוקדי צל בסמוך לשבילי הנופש המרכזיים. שאר השטח בהתערבות מינימלית, התפתחות צומח ע"פ דינמיקה טבעית. דילול ע"פ צורך	4	משרעת	יער מעורב	פזורה	שיחיה	בינונית	יער מחטני	התערבות מינימלית. עידוד מעבר ליער מעורב ומשרעת תצורות צומח.	שמירת השבילים לקיימת ללא פיתוח נוסף	מורשת ותצורות נוף ייחודיות	יער רב תכליתי	שולי רכס שלמון לכיוון דרום, המשתפלים לנחל רפאים. שטח המאופיין בטופוגרפיה דרמטית ובמשרעת תצורות צומח. בשל קשיי נגישות השטח עם מעט תשתיות ודרכים, למעט קומתח עליון בעל השפעה נופית-חזותית גבוהה. כולל מערכת שבילי טיילות ענפה.	מורדות שלמון	22.1	22
508	שימור מוקדי צל ליד דרך הנופש הראשית וליד ציר שביל ישראל. שימור וטיפוח בוסתנים וטראסות. מניעת התפשטות זרעים. טיפול במינים פולשים. רעייה מבוקרת ליד אזורי טיילות.	2	בוסתנים ומטעים	-	-	-	בינונית	בוסתנים ומטעים	טיפוח תצורות צומח נמוכות ללא מחטניים ומניעת צומח פולשני	ללא פיתוח לקליטת קהל	מורשת ותצורות נוף ייחודיות	ערכי טבעי ובתי גידול ייחודיים	ערוץ נחל אכזב צר ועמוק, רוץ נחל אכזב צר ועמוק ההולך ונפתח לכיוון מזרח, המכיל את מסילת הרכבת לי-ם. כתמי מחטניים סמוכים לערוץ, שטחים חקלאיים בעיבוד תושבי בתיר. מאופיין בזרימות שטפוניות.	נחל רפאים מזרח	23.1	23

טבלה 3.4: יחידות הממשק

שטח בדונם	עקרונות הממשק	עדיפות טיפול	תצורת צומח רצויה	תצורת צומח חזויה	רמת כיסוי תצורה משנית	תצורת צומח משנית	רמת כיסוי תצורה ראשית	תצורת צומח ראשית	עקרונות עיצוב צומח	עקרונות פיתוח	ייעוד שטח משני	ייעוד שטח ראשי	תיאור	שם יחידת ייעוד שטח	יחידת ממשק	יחידת ייעוד
60	שטח בהתערבות מינימלית, התפתחות צומח ע"פ דינמיקה טבעית. דילול ע"פ צורך	3	יער מחטני	יער מעורב	פזורה	שיחייה	בינונית	יער מחטני							23.2	
747	שטח בהתערבות מינימלית, התפתחות צומח ע"פ דינמיקה טבעית. דילול ע"פ צורך	3	משרעת					בתה							23.3	
169	טיפוח תצורת חורש; טיפוח וחיידוש צומח נחלים באפיק. שימור שדרת רחבי עלים; שימור מוקדי צל ועצי תפארת (רחבי עלים, מחטניים ואקליפטוס) לאורך שביל הנופש; מניעת התפשטות והתחדשות זרעי אורנים; טיפול במינים פולשים.	1	חורש טבעי		בינונית	שיחייה	בינונית	חורש טבעי	עידוד וטיפוח צומח נחלים קיים. שימור וטיפוח עצי תפארת (אקליפ-טוסים, אלונים, ואלות). השענות על	שטח המיועד לטיילות אקסטנסיבית בלבד - לא יפותחו חניונים או מוקדי קליטת קהל. תחזוקת שביל האופניים	מורשת ותרבות ייחודיות	ערכי טבעי ובתי גידול ייחודיים	ערוץ נחל אכזב צר ועמוק, המכיל את מסילת הרכבת לי-ם ואת שביל אופניים מים אל י-ם. ציר נופש חשוב בדרך לי-ם הכולל את גשר קובי, המהווה מעבר הכרחי לשבילי טיילות ונופש בין י-ם ועמק האלה. מרבית השטח מופר, כולל כתמים גדולים של צומח פולשני. מכיל שרידי	נחל רפאים מערב	24.1	24

טבלה 3.4: יחידות הממשק

שטח בדונם	עקרונות הממשק	עדיפות טיפול	תצורת צומח רצויה	תצורת צומח חזויה	רמת כיסוי תצורה משנית	תצורת צומח משנית	רמת כיסוי תצורה ראשית	תצורת צומח ראשית	עקרונות עיצוב צומח	עקרונות פיתוח	ייעוד שטח משני	ייעוד שטח ראשי	תיאור	שם יחידת ייעוד שטח	יחידת ממשק	יחידת ייעוד
142	שימור וטיפוח רחבי עלים; עידוד דינמיקה טבעית של יער מעורב לציפוף היער; שימור מוקדי צל ועצי תפארת (רחבי עלים, מחטניים ואקליפטוס) לאורך שביל הנופש; טיפוח וחדוש צומח נחלים באפיק.	1	יער מעורב	יער מעורב	פתוחה	חורש	פתוחה	יער מעורב	תהליכים טבעיים, עידוד מעבר לתצורות צומח נמוכות, ללא פארק ירושלים. טיפול במינים פולשים. טיפול כקו חיץ לתשתית הרכבת לשבילי נופש וטיילות לכיוון דרום מערב. במידת האפשר, הפיכת תוואי המסילה לתשתית אופניים.	הקיים. חיבור הצד המזרחי למערך השבילים של פארק ירושלים. שימור מעבר (גשר קובי) מתחת לתשתית הרכבת לשבילי נופש וטיילות לכיוון דרום מערב. האפשר, הפיכת תוואי המסילה לתשתית אופניים.			צומח נחלים ושדרה מרשימה של עצי אלון ואלה אדירים. מאופיין בזרימות שטפוניות. ערוץ נחל אכזב צר ועמוק, המכיל את מסילת הרכבת לי-ם ואת שביל אופניים מים אל י-ם. ציר נופש חשוב בדרך לי-ם הכולל את גשר קובי, המהווה מעבר הכרחי לשבילי טיילות ונופש בין י-ם ועמק האלה. מרבית השטח מופר, כולל כתמים גדולים של צומח פולשני. מכיל שרידי צומח נחלים ושדרה מרשימה של עצי אלון ואלה אדירים. מאופיין בזרימות שטפוניות.		24.2	

טבלה 3.4: יחידות הממשק

שטח בדונם	עקרונות הממשק	עדיפות טיפול	תצורת צומח רצויה	תצורת צומח חזויה	רמת כיסוי תצורה משנית	תצורת צומח משנית	רמת כיסוי תצורה ראשית	תצורת צומח ראשית	עקרונות עיצוב צומח	עקרונות פיתוח	ייעוד שטח משני	ייעוד שטח ראשי	תיאור	שם יחידת ייעוד שטח	יחידת ממשק	יחידת ייעוד
573	חשיפת טראסות ושרידי חקלאות בעיקר סביב עין אשקף. שימור מוקדי צל לאורך שביל ההליכה המרכזי. בשאר השטח מניעת התפשטות צומח מחטני ועידוד מעבר ליער מעורב. טיפול במינים פולשים.	2	יער מעורב	יער מעורב	פזורה	שיחיה	בינונית	יער מחטני	הדגשת האפיקים ע"י הסרת מחטניים, וטיפול צמחיית בוסתנים ונחל, ביתר השטח מניעת התפשטות צומח מחטני ומינים פולשים. אזור חיץ סביב אבן ספיר	טיפוח טיילות במעיין עין אשקף וסביבתו הקרובה, שימור וחשיפת שרידי התיישב-ות עתיקה, ע"פ תכנון מפורט. ללא פיתוח חניונים			אזור תלול וחבוי בשולי הישוב אבן ספיר. במרכזו עין אשקף שרידי כפר וטראסות, כולל גת עתיקה ונקבה קטנה. אזור יפה ופחות מוכר משביל המעינות, מוקף עצי פרי ושרידי חקלאות עתיקה. מוקד של התחלות שריפה	עין אשקף וסביבתו	25.1	25
194	שימור וטיפוח תצורת החורש להגברת הצפיפות; מניעת התפשטות מחטניים; שימור וטיפוח מוקדי צל לאורך שביל ההליכה. בשאר השטח התפתחות ע"ב דינמיקה טבעית	2	חורש טבעי			שיחיה	פתוחה	חורש טבעי			ערכי טבע ובתי גידול ייחודיים	מורשת ותרבות נוף ייחודיות		עין אשקף וסביבתו	25.1	

טבלה 3.4: יחידות הממשק

שטח בדונם	עקרונות הממשק	עדיפות טיפול	תצורת צומח רצויה	תצורת צומח חזויה	רמת כיסוי תצורה משנית	תצורת צומח משנית	רמת כיסוי תצורה ראשית	תצורת צומח ראשית	עקרונות עיצוב צומח	עקרונות פיתוח	ייעוד שטח משני	ייעוד שטח ראשי	תיאור	שם יחידת ייעוד שטח	יחידת ממשק	יחידת ייעוד
138	שימור תצורת הצומח הנמוכה. מניעת התפשטות זרעים.	3	בתה				בינונית	בתה							25.2	
64	טיפול בוסתנים קיימים. מניעת התפשטות של צומח מחטני והתפתחות תת-יער	1	בוסתנים ומטעים					בוסתנים ומטעים	שימור ותחזוקה של פיתוח קיים לרבות חניונים ואתר עין קובי. יש מקום לפיתוח נוסף של קליטת קהל בחורבת קובי (חשיפה ארכיאולוגית) ובמבואה - ע"פ תכנון מפורט.					26.1		
621	טיפול יער גבוה ומצל באזור המבואה ולאורך הדרך הראשית. באיזור עין קובי וחורבת קובי יש למנוע התפתחות של תת יער.	1	יער מחטני	יער מעורב	פזורה	שיחיה	בינונית	יער מחטני	מורשת ותצורות נוף ייחודיות		נופש וטיילות	חלק משלוחת קובי, הכולל את מבואת פארק בגין, החניונים נלווים ומספר שטחים חקלאיים. במרכז השלוחה חורבת קובי ומעיין עין קובי, כפר מרכזי מתקופת המשנה - ושרידים מרשימים של חקלאות מסורתית.	פארק בגין	26.2	26	

טבלה 3.4: יחידות הממשק

שטח בדונם	עקרונות הממשק	עדיפות טיפול	תצורת צומח רצויה	תצורת צומח חזויה	רמת כיסוי תצורה משנית	תצורת צומח משנית	רמת כיסוי תצורה ראשית	תצורת צומח ראשית	עקרונות עיצוב צומח	עקרונות פיתוח	ייעוד שטח משני	ייעוד שטח ראשי	תיאור	שם יחידת ייעוד שטח	יחידת ממשק	יחידת ייעוד
801	אזור חייץ עם מוקדי צל ופתיחת מבטים לנוף לאורך השביל	1	אזור חייץ	יער מעורב	פזורה	שיחייה	בינונית	יער מחטני	תחזוקת הדרך כקו חייץ עם שימור מוקדי צל לאורך השביל, עדיף בצידו העליון.	שימור ותחזוקת הדרך והחניונים הקיימים, ללא פיתוח נוסף.	אזור חייץ	נופש וטיילות	דרך נופש מרכזית רחבה המקיפה את רכס שורק שלמון מיד קנדי אל חוות הגיתות. לאורך הדרך מספר מצומצם של חניונים ונקודות תצפית יפות על רכסי הר רפאים והר איתן.	שביל השמיני	27.1	27
523	שטח בהתערבות מינימלית, התפתחות צומח ע"פ דינמיקה טבעית. דילול לצורך הפחתת סיכוני שריפה בהתאם למצב השטח ולנגישות.	4	יער מחטני	יער מעורב		שיחייה	גבוהה	יער מחטני	התערבות מינימלית בעיקר להפחתת סיכוני שריפה.	שמירת מצב קיים ללא פיתוח נוסף.	מורשת ותצורות נוף ייחודיות	יער רב תכליתי	חלק ממורדות נחל רפאים, נתחם מצפון ע"י השטח הבנוי של מושב אורה. שרידי טראסות וחקלאות קדומה מרשימים ביותר. קיימות תכניות לגריעה ופיתוח לצרכי מגורים. מרביתו מכוסה צומח מחטני בצפיפות גבוהה.	רכס לבן	28.1	28
185	שימור וטיפוח צומח גבוה ומצל בקרבת השביל בעדיפות לעצי בוסתן.	1	יער מחטני	יער מעורב	פזורה	שיחייה	בינונית	יער מחטני	שימור צמחיית בוסתנים ונחלים,	שימור ותחזוקת השביל הקיים. הסדרת	מורשת ותצורות נוף ייחודיות	נופש וטיילות	שביל הליכה מהפופולריים ביותר בהרי ירושלים, לאורכו מספר מעיינות יפים וריכוז	שביל המעינות	29.1	29

טבלה 3.4: יחידות הממשק

שטח בדונם	עקרונות הממשק	עדיפות טיפול	תצורת צומח רצויה	תצורת צומח חזויה	רמת כיסוי תצורה משנית	תצורת צומח משנית	רמת כיסוי תצורה ראשית	תצורת צומח ראשית	עקרונות עיצוב צומח	עקרונות פיתוח	ייעוד שטח משני	ייעוד שטח ראשי	תיאור	שם יחידת ייעוד שטח	יחידת ממשק	יחידת ייעוד
60	נטיעות וטיפוח צומח גבוה ומצל לאורך שביל.	1	יער מעורב				בינונית	בתה	מניעת התפשטות-ות צומח מחטני ומינים פולשים	הנקבה בעין חנדק לביקור מטיילים. ללא פיתוח של חניונים או שבילים נוספים.			גבוה של עצי בוסתן. כולל חניון בודד ואתר עין חנדק. עבר מספר גלי שריפה.		29.2	
1133	דילול צומח מחטני לחשיפת תצורות סלע טבעיות בסמוך לחורבת קובי. בשאר השטח התערבות מינימלית, התפתחות צומח לפי דינמיקה טבעית. דילול ע"פ צורך.	4	יער מחטני	יער מעורב	פזורה	שיחיה	בינונית	יער מחטני	דילול מחטניים לחשיפת תצורות סלע ייחודיות והדגשת טופוגרפיה טבעית.	שטח ללא פיתוח למעט פיתוח נקודתי סביב חורבת קובי.	ערכי טבע ובתי גידול ייחודיים	מורשת ותצורות נוף ייחודיות	שלוחה צרה בעלת מפנה ייחודי המחברת בין רמת צור הדסה לנחל רפאים. מרביתה מכוסה יער מחטני צפוף.	שלוחת קובי	30.1	30

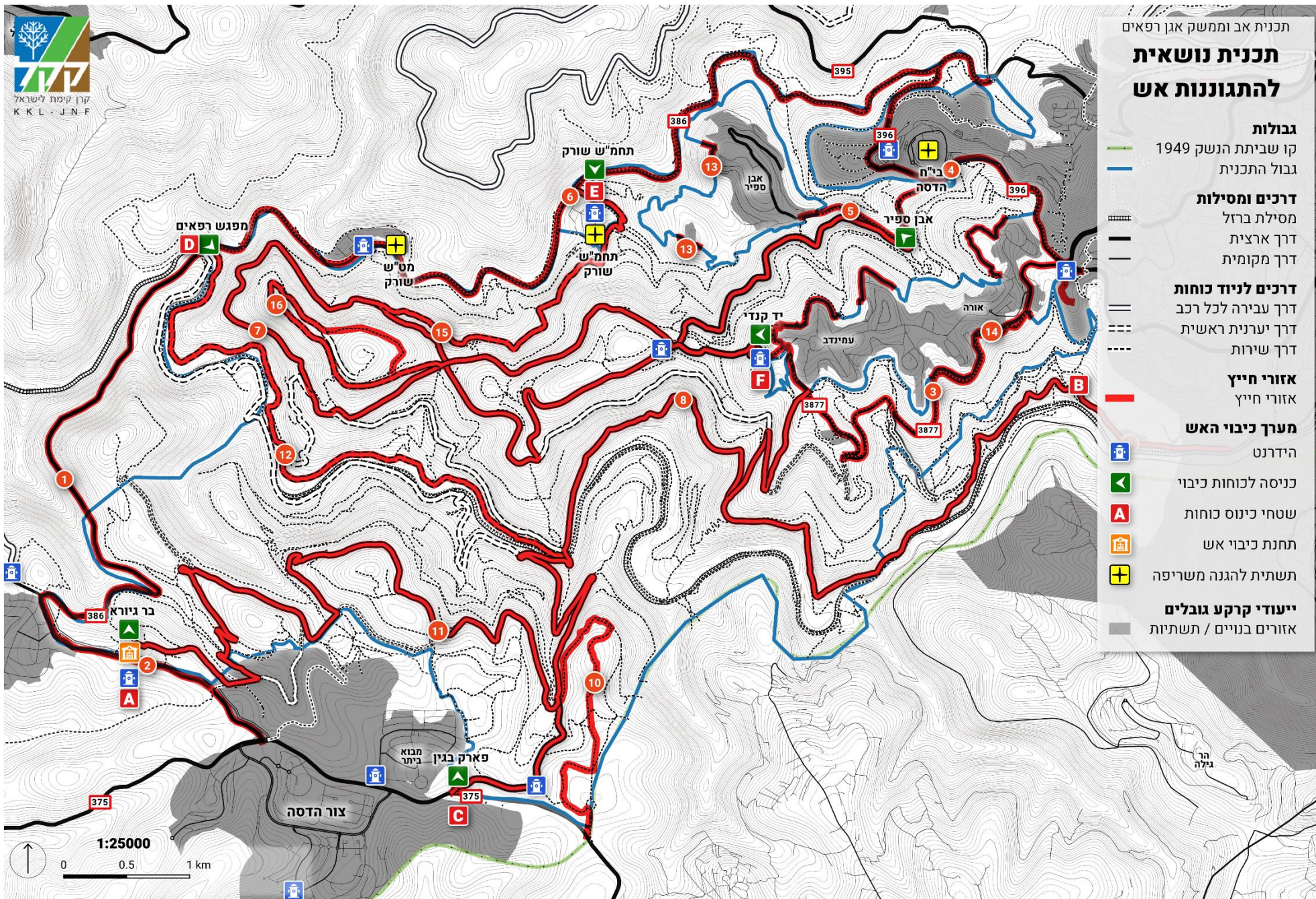
חלק ד: תכניות נושאיות**4.1 תכנית התגוננות מאש – דברי הסבר**

החל מתחילת שנות ה-2000, יערות אגן רפאים עברו מספר גלי שריפה משמעותיים, חלקם במרווח של שנים בודדות (ר' **מפת היסטוריית שריפות** בחלק המבוא). שריפות אלו, בהיקפים של אלפי דונמים, השפיעו על תצורות הצומח, על תהליכים טבעיים בשטח היער ועל היערכות אזור ההר ושירותי הכבאות בעת אירועי שריפה. באופן כללי, דפוס התפתחות השריפות ביערות חופף לאזורי הטיילות האינטנסיבית ולפעילות האנושית בשטח. לראייה, כמעט ואין שריפות מתועדות מדרום לנחל רפאים.

מלבד אתרי קליטת קהל, ישובים ודרכים, יערות אגן רפאים גובלים בבי"ח הדסה – מוסד ציבורי בעל רגישות גבוהה לסיכוני שריפה. בנוסף, בתחומי היער עוברות תשתיות מים וחשמל, אף הן רגישות לשריפה.

לגלי השריפה הגדולים הייתה השפעה על תצורות הצומח ביער – הם הובילו להתחדשות הן של הצומח המחטני והן של רחבי העלים הצמחייה הנמוכה, ובאזורים מסוימים אף האיצו תהליכי התפשטות של מיני צומח פולשים. במסגרת תכנית האב שולבו מספר תשתיות קיימות ומתוכננות וכן עקרונות פעולה לכדי תכנית נושאית כללית להתגוננות מאש (ר' **מפה 7**). התכנית מבוססת על העקרונות הבאים:

1. מניעה והרחקת האש מאזור המגע עם ההתיישבות הכפרית באזור (אורה, עמינדב, אבן ספיר ומבוא ביתר), והפחתת סיכוני שריפה בעומדים הסמוכים לבי"ח הדסה;
2. קיטוע הרצף המחטני – בתוך היער עצמו באזורי כיפות, ובין היער ליערות סמוכים, לאורך ערוצי הנחלים;
3. שילוב, במידת האפשר, של קווי חייץ עם תשתיות קהל קיימות (דרך גשר קובי, שביל השמינייה);
4. יצירה והגדרה של מערך שטחי הכינוס, דרכי ניוד הכוחות (ר' **מפה 7.1**), כניסות ראשיות ומשניות ליער וניצול תחנת כיבוי קיימת בכניסה לחניון בר גיורא.



תכנית אב וממשק אגן רפאים

תכנית נושאית להתגוננות אש

גבולות

- קו שביתת הנשק 1949
- גבול התכנית

דרכים ומסילות

- מסילת ברזל
- דרך ארצית
- דרך מקומית

דרכים לניוד כוחות

- דרך עבירה לכל רכב
- דרך יערנית ראשית
- דרך שירות

אזורי חיץ

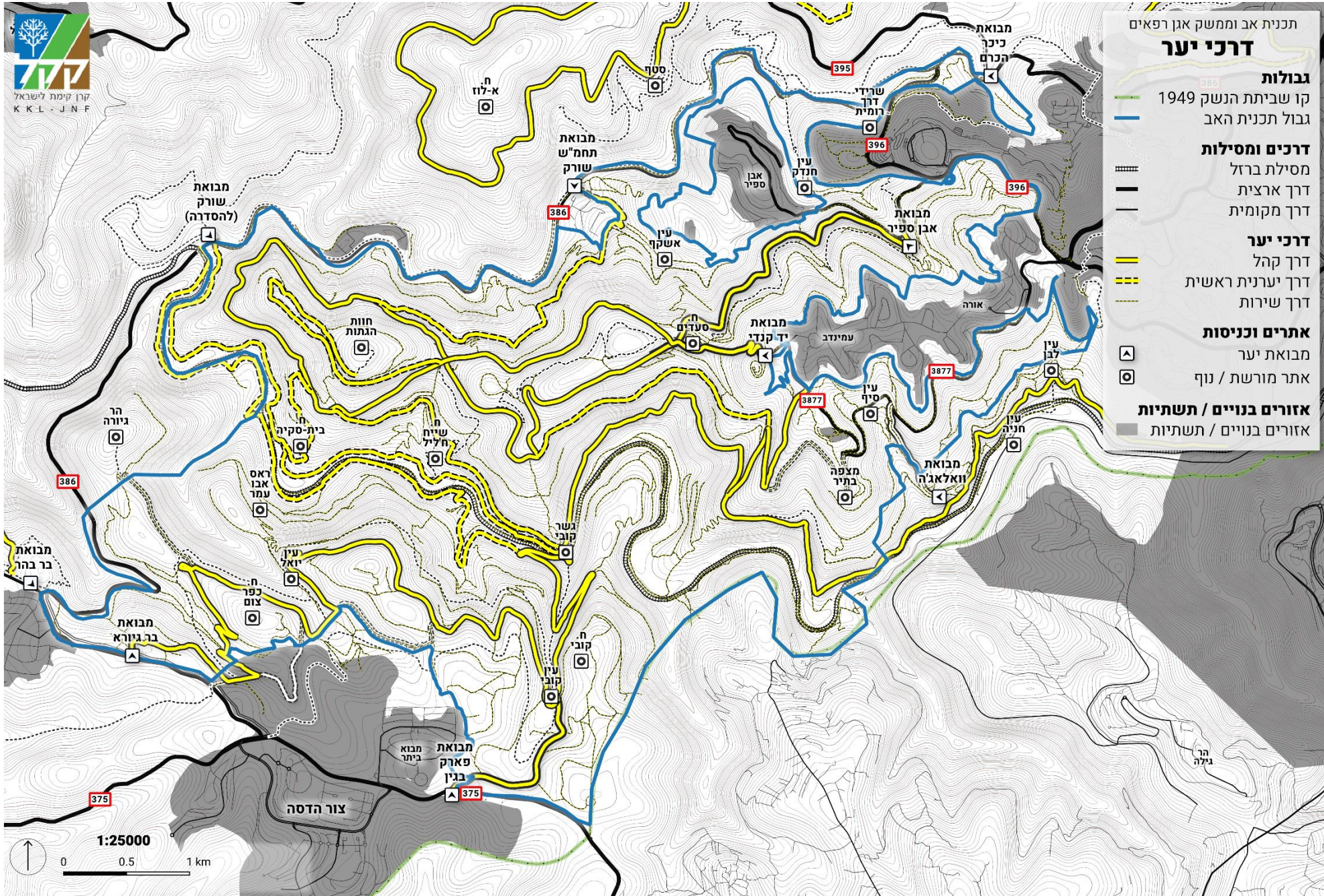
- אזורי חיץ

מערך כיבוי האש

- הידרנט
- כניסה לכוחות כיבוי
- שטחי כינוס כוחות
- תחנת כיבוי אש
- תשתית להגנה משריפה

ייעודי קרקע גובלים

- אזורים בנויים / תשתיות



טבלה 4.1.1: קווי חייץ							
מספר במפה	שם	ייעוד נוסף	סוג חייץ	סטטוס	סוג דרך	דרך בניהול	אורך בק"מ
1	כביש 386 (נחל קטלב)	כביש ארצי	שולי כביש	קיים	כביש	אחר	5.00
2	בר בהר-צור הדסה (כביש 375)	כביש ארצי	שולי כביש	קיים	כביש	אחר	2.00
3	כביש 3877 (יד קנדי)	כביש גישה לאתר	שולי כביש	קיים	כביש	אחר	5.00
4	כביש 396 (הדסה)	כביש גישה לאתר	שולי כביש	קיים	כביש	אחר	3.00
5	אבן ספיר	כביש גישה לישוב	שולי כביש	קיים	כביש	אחר	1.00
6	כביש 386 (שורק)	כביש ארצי	שולי כביש	קיים	כביש	אחר	9.00
7	שביל שמינייה	נופש וטיילות	חייץ	קיים	קהל לכל רכב	קק"ל	14.00
8	דרך גשר קובי	נופש וטיילות	חייץ	קיים	יער ראשית	קק"ל	9.00
9	נחל רפאים מזרח	נופש וטיילות	חייץ	קיים	יער ראשית	קק"ל	6.00
10	פארק בגין מזרח	-	חייץ	קיים	שירות	קק"ל	3.00
11	סובב הר רפאים	נופש וטיילות	חייץ	קיים	קהל 4x4	קק"ל	9.00
12	נחל רפאים מערב	נופש וטיילות	חייץ	קיים	שירות	קק"ל	6.00
13	אבן ספיר	-	שולי ישוב	חלקי	חלקית	אחר	6.00
14	אורה עמינדב	-	שולי ישוב	חלקי	חלקית	אחר	11.00
15	חייץ תחמש	-	חייץ	קיים	קהל 4x4	קק"ל	3.00
16	חוות הגיתות	נופש וטיילות	חייץ	קיים	קהל 4x4	קק"ל	3.00

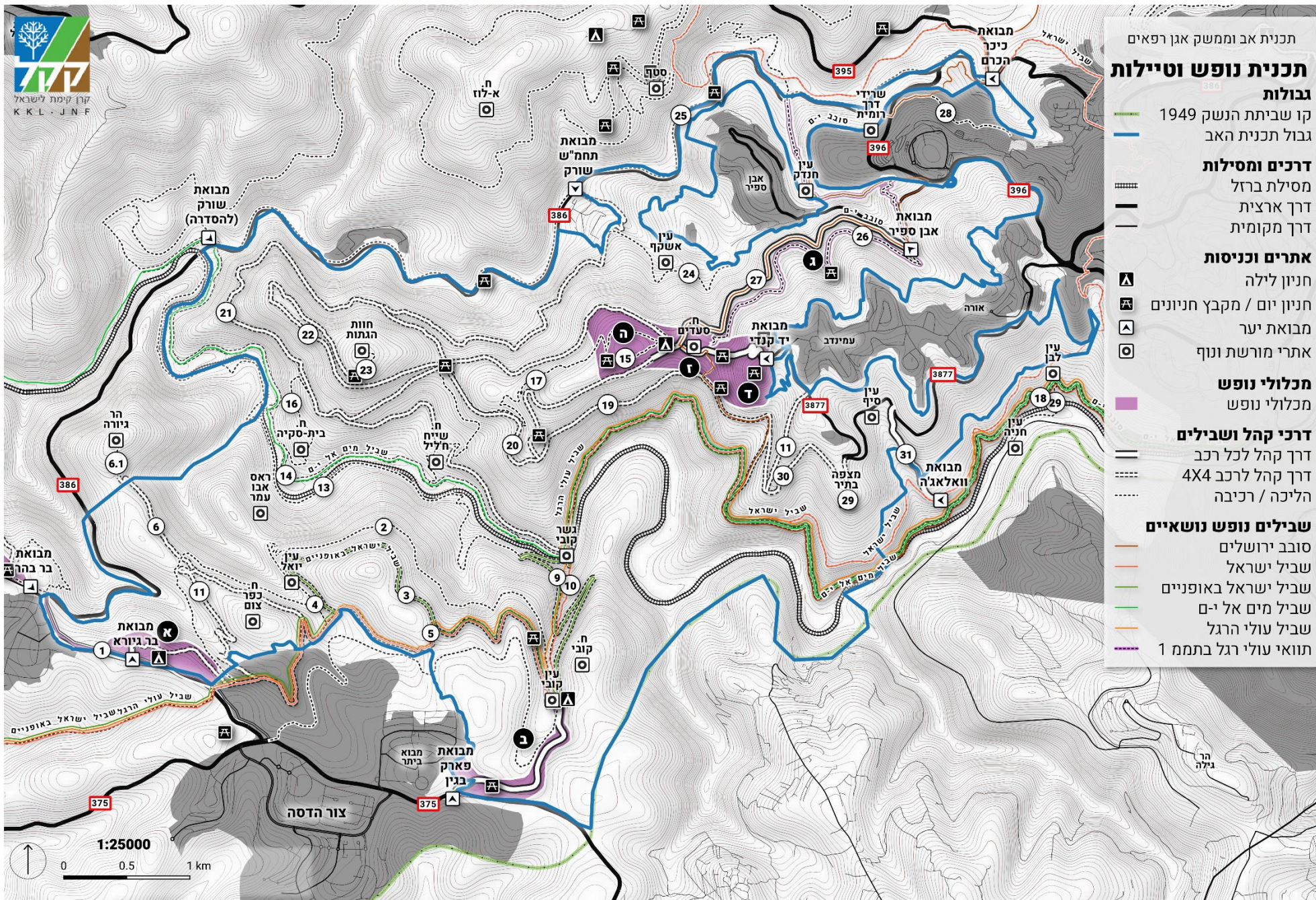
טבלה 4.1.2: כניסות לכוחות כיבוי			
#	שם כניסה	סוג כניסה	הערות
1	בר גיורא	ראשית	כניסה ליד מבנה תחנת כיבוי אש
2	פארק בגין	ראשית	-
3	מפגש רפאים	משנית	כניסה לא מוסדרת, יש להיעזר בחסימת משטרה
4	תחמ"ש שורק	ראשית	כניסה דרך חניון על כביש 386 בנסיעה מזרחה בלבד
5	אבן ספיר	ראשית	-
6	עין לבן	ראשית	-
7	יד קנדי	ראשית	-

טבלה 4.1.3: שטחי כינוס לכוחות כיבוי		
סימן	שם	בתוך היער / חיצוני
A	בר גיורא	פנימי
B	עין לבן	חיצוני
C	פארק בגין	פנימי
D	מפגש רפאים	חיצוני
E	תחמ"ש שורק	פנימי
F	יד קנדי	פנימי

4.2 תכנית נושאת לנופש וטיילות: יערות אגן רפאים הם מבין מרחבי התיירות והנופש החשובים בישראל. לצד הסמיכות לעיר ירושלים הם שוכנים בלב אזור רחב ומוגן, עשיר באתרי מורשת, תצורות סלע וטופוגרפיה, ערכי טבע ייחודיים, מצפורים, חניונים, שבילי הליכה ורכיבה וחורשות צל. מלבד אתר הסטף, שביל המעיינות הוא אתר הטיילות האינטנסיבי ביותר בהרי יהודה. בנוסף על ההיבטים הנופיים, ההיסטוריים והפיזיים, יערות אגן רפאים מאופיינים באקלים נוח במשך מרבית ימות השנה, ולכן הם מהווים מרחב תיירותי משמעותי ברמה הארצית והאזורית כאחד. עקרונות הנופש והטיילות בשטחים הפתוחים באזור נקבעו בסדרה של מסמכי מדיניות ומסמכים סטטוטוריים החל משנות ה-70 של המאה הקודמת, למשל בתכנית **נוף ונופש בהרי יהודה** (אהרונסון, 1972) ותכנית **הרי ירושלים ושפלת יהודה: מדיניות שימור ופיתוח בר קיימא** (חושן ואחרים, 2001). עקרונות התכנון המוצעים בתכנית זו מבוססים על מסמכים אלו ומותאמים לתפישת השטח ותפקודיו הנוכחיים:

- א. פיתוח מוקד יערני ומרכז שירותים והסעדה ביד קנדי,** בכפוף לתכנית מפורטת מאושרת. פיתוח זה ישלים את המרכזים הקיימים בנס הרים וביער הסטף.
- ב. ריכוז פעילות פנאי ונופש אינטנסיבית באזור הצפוני** - למעט פיתוח מוגבל בשטחו סביב עין קובי ובחניוני בר גיורא, מרבית הפעילות האינטנסיבית - לרבות חניונים - תהיה מצפון לנחל רפאים. בשאר השטח לא תפותחנה תשתיות קליטת קהל נוספות.
- ג. מניעת פיתוח אינטנסיבי סביב הר רפאים** - צוות התכנית ממליץ לשמר אזור זה כיער לנופש אקסטנסיבי המבוסס על טיילות רגלית ורכיבת אופניים (כולל הקמת סינגל אופניים סביב הר רפאים). בהתאם לתכנית הממשק לעיל, שטח זה ייתן במה להתפתחות טבעית של תצורות צומח מגוונות ולשימור כתמי החורש הגדולים בהר גיורא ובנחל קטלב. מלבד האופי האקסטנסיבי והטבעי של היער, אזור זה עשיר באתרים ארכיאולוגיים ובהם עין קובי, עין יואל, כפר צום וקבר ש"יח אבו מרזוק. אתרים אלו יוצרים מוקדי עניין השונים באופיים מהאתרים בצד הצפוני, ויש לטפחם ככאלו.
- ד. שימור נחל רפאים כרצועת לנופש אקסטנסיבי** - בעקבות פתיחת הקו המהיר לים, קיימות תכניות שונות עבור קו המסילה⁴, כמו גם תכניות לפתח את רצועת נחל רפאים לרצועה נופש אינטנסיבית, בדומה לפיתוח הקיים בפארק ירושלים, בין היתר בשל העובדה כי כיום עובר בערוץ הנחל שביל מים-אל ים. צוות התכנית סבור כי יש לשמר את נחל רפאים כרצועת טיילות אקסטנסיבית, המבוססת על שבילי הליכה ורכיבה בלבד. המלצה זו נובעת הן מעודף היצע של דרכי ואתרי נופש באזור והן בשל ייחודו של הנחל כנתיב עלייה היסטורי לים, בתוך תצורת נוף של נחל עמוק וקניוני. יש לציין כי לרצועה זו חשיבות אקולוגית גבוהה וכי לאורך הערוץ נשתמרו קטעי צמחיית נחלים ושדרות מרשימות של אלות ואלונים המגבירים את חווית ההליכה והרכיבה בערוץ. פיתוח אינטנסיבי ייפגע בחוויה זו וכן בתפקודו האקולוגי של הנחל.
- ה. רצועת טיילות ארצית** - מיקומם של יערות אגן רפאים במרחב שבין העיר ים ודרום הרי יהודה הופך אותם למעבר חשוב ואף הכרחי עבור רוב שבילי הטיילות הארציות אל ים וממנה. בין השבילים הקיימים כיום בשטח ניתן למנות את שביל ישראל, שביל מים אל ים וחלקים משביל סובב ים. בנוסף לשבילים אלו ישנן תכניות להעברת שביל ישראל באופניים ותכניות רעיוניות לשבילי עלייה לרגל (שביל צפוני ושביל דרומי, ר' מפה מס' 8). שבילים אלו אינם מבוססים על פריצת דרכים חדשות, אולם ישנה חשיבות בשימור הנוף והצמחייה לאורך רצועות השבילים השונות. בנוסף, חניוני הלילה הקיימים בבר גיורא, עין קובי ועין סעדים מהווים תשתית חשובה לטיילות זו.

⁴ רצועת המסילה עצמה איננה באחריות קק"ל. ישנן תוכניות של גופים שונים, לרבות של רכבת ישראל, לגבי השימוש העתידי בתוואי המסילה.



תכנית אב וממשק אגן רפאים

תכנית נופש וטיילות

גבולות

- קו שבידת הנשק 1949
- גבול תכנית האב

דרכים ומסילות

- מסילת ברזל
- דרך ארצית
- דרך מקומית

אתרים וכניסות

- חניון לילה
- חניון יום / מקבץ חניונים
- מבואת יער
- אתרי מורשת ונוף

מכלולי נופש

- מכלולי נופש

דרכי קהל ושבילים

- דרך קהל לכל רכב
- דרך קהל לרכב 4X4
- הליכה / רכיבה

שבילים נופש נושאים

- סובב ירושלים
- שביל ישראל
- שביל ישראל באופניים
- שביל מים אל ים
- שביל עולי הרגל
- תוואי עולי רגל בתמ" 1

טבלה 4.2.1: מכלולי נופש וקליטת קהל

סימון	שם	ייעוד ראשי	ייעוד משני	תאור מצב קיים	עקרונות פיתוח	סטטוס
א	חניוני בר גיורא	נופש וטיילות	ללא	חניון יום-לילה קיים, כולל מבני חניון מוזנחים, גן משחקים ושילוט. חלק ממכלול הנופש של בר בהר הנמצא מחוץ לשטח התכנית. רובו מכוסה בצמחייה מחטנית גבוהה, בצפיפות בינונית.	הריסת מבנים קיימים; הסדרת דרך ורחבת כניסה מאספלט; חיבור לטיילת צור הדסה-נס הרים; פיתוח נקודת יציאה לסינגל מוצע סובב הר רפאים; תוספת צל באמצעות נטיעות; פיתוח שביל הליכה ורכיבה עממי לאורך כביש 386 המחבר בין מכלול חניוני בר גיורא, מכלול בר בהר והחניונים לאורך רכס המזלג. כולל פינות ישיבה ושילוט תואם, הכל ע"פ תכנון מפורט.	קיים, לשדרוג
ב	פארק בגין	נופש וטיילות	מורשת ותצורות נוף ייחודיות	מכלול גדול אשר פותח בשנים האחרונות לרבות כניסה מסודרת מכביש 386, חניונים, שילוט ונקודת תצפית. רובו מכוסה בצומח מחטני צפוף.	שימור ותחזוקת מצב קיים	קיים
ג	שביל המעיינות	נופש וטיילות	מורשת ותצורות נוף ייחודיות	שביל הליכה מהעמוסים והאהובים בהרי יהודה. לאורך השביל שרידי חקלאות עתיקה ובוסתנים. מכלול זה עבר מספר גלי שריפה שצמצמו במידה ניכרת את כיסוי הצומח והצל.	ביצוע סקר אקו-הידרולוגי במעיינות. שיקום המעיינות והמבנים הקשורים אליהם בכפוף לממצאי הסקר. יש להצר את השביל ולהוסיף נטיעות בשוליו. פיתוח מינימלי לצרכי תחזוקה בלבד - ללא תוספת חניונים.	קיים, לשיקום
ד	יד קנדי	נופש וטיילות	מורשת ותצורות נוף ייחודיות	אתר גדול ובולט הנמצא בשלבי פיתוח ושדרוג למבואה עם שירותי הדרכה ומזנון. מכיל מבנה הנצחה, חנייה למספר גדול של רכבים, מספר עמדות תצפית ומרכז מידע. מרביתו מכוסה צומח מחטני בצפיפות בינונית-נמוכה	השלמת הפיתוח לפי תכנית מפורטת קיימת. שיפור קישוריות ושילוט לשבילי נהיגה, רכיבה והליכה.	קיים
ה	חורבת סעדים	נופש וטיילות	מורשת ותצורות נוף ייחודיות	חניון לילה חשוב ומרכזי. כולל מספר גדול של חניונים. מתחבר לשביל מונגש סובב הר שלמון ולמספר שבילי הליכה ורכיבה באזור.	הסדרת תנועה וחנייה בכפוף להסכם עם מושבים לגבי שטחים חקלאיים סמוכים.	קיים

טבלה 4.2.2: דרכי קהל ושבילים

מספר מערכת	אורך במ'	צבע סמ"ש	עקרונות פיתוח	שימושים נוספים	שימוש עיקרי	מצב קיים	שם	#
-	2,301	-	לתכנון מפורט	-	שביל הליכה / רכיבה	שביל מוצע	טיילת בר גיורא	1
-	11,479	-	לתכנון מפורט	שביל ישראל באופניים	שביל הליכה / רכיבה	שביל מוצע	סינגל רפאים	2
4812	2,356	ירוק	סימון שביל ישראל באופניים	אזור חייץ, שביל ישראל באופניים	דרך 4/4	דרך 4/4 קיימת	סובב הר רפאים	3
5009	1,366	סגול	-	-	שביל הליכה למיטיבי לכת	שביל קיים	עין יואל	4
-	5,457	שחור	סימון שבילים נושאים	אזור חייץ, שביל ישראל, שביל עולי הרגל, שביל ישראל באופניים	דרך 4/4	דרך 4/4 קיימת	סובב מבוא ביתר	5
-	1,060	אדום	טשטוש סימון טבעת	שביל הליכה	דרך 4/4	דרך 4/4 קיימת	דרך הר גיורא	6
-	354	ירוק	-	-	שביל הליכה למיטיבי לכת	שביל קיים	שביל הר גיורא	7
4813	1,454	ירוק	-	-	דרך 2/4 לכל רכב	דרך 2/4 קיימת	מבוא ביתר- גשר קובי	8
-	-	ירוק	-	אזור חייץ, שביל ישראל באופניים	דרך 4/4	דרך 4/4 קיימת	עין קובי-גשר קובי	9
5046	1,266	אדום	-	שביל ישראל, שביל עולי הרגל	שביל הליכה	שביל קיים	נחל קובי	10

טבלה 4.2.2: דרכי קהל ושבילים

מספר מערכת	אורך במ'	צבע סמ"ש	עקרונות פיתוח	שימושים נוספים	שימוש עיקרי	מצב קיים	שם	#
-	2,696	שחור	-	אזור חייץ	דרך 4/4	דרך 4/4 קיימת	סובב כפר סוס	11
4803	4,961	ירוק	סימון שביל ישראל באופניים	אזור חייץ, שביל ישראל, שביל באופניים, שביל עולי הרגל	דרך 4/4	דרך 2/4 קיימת	יד קנדי-גשר קובי	12
-	-	סגול	-	דרך יערנית ראשית	שביל הליכה / רכיבה	דרך קיימת	שביל דרומי נחל רפאים	13
4867	4,608	אדום	שינמוך לשביל הליכה	אזור חייץ	שביל הליכה / רכיבה	דרך 4/4 קיימת	שביל מים לים - נחל רפאים	14
5003	576	ללא	-	-	שביל הליכה	שביל קיים	ח' סעדים-טיילת למוגבלי תנועה	15
9331	1,331	סגול	שינמוך לשביל הליכה	-	שביל הליכה / רכיבה	דרך 4/4 קיימת	נחל רפאים בית הבד לרכס שורק	16
5002	5,010	סגול	-	שביל הליכה למיטיבי לכת	שביל רכיבה	שביל קיים	שביל הרכסים לאופניים-IMBA	17
-	5,957	שחור	-	אזור חייץ, סובב ירושלים, שביל ישראל, שביל ישראל באופניים שביל עולי הרגל	שביל הליכה / ריצה	דרך 4/4 קיימת	דרך נחל רפאים	18
9303	2,430	שחור	-	אזור חייץ	דרך 4/4	דרך 4/4 קיימת	דרך קישור מתחת חניון הכבשן	19
-	2,963	שחור	-	אזור חייץ	דרך 4/4	דרך 4/4 קיימת	דרך ח. סעדים - תחמ"ש	20
4721	939	אדום	-	אזור חייץ	דרך 4/4	דרך 4/4 קיימת	סובב שלמון	21

טבלה 4.2.2: דרכי קהל ושבילים

מספר מערכת	אורך במ'	צבע סמ"ש	עקרונות פיתוח	שימושים נוספים	שימוש עיקרי	מצב קיים	שם	#
4805	2,930	ירוק	-	אזור חייץ	דרך 4/4	דרך 4/4 קיימת	דרך חוות הגתות	22
5001	358	סגול	-	-	שביל הליכה	שביל קיים	שביל חוות הגתות	23
-	3,186	ללא	סימון שביל, הצרת דרך עפר קיימת	-	שביל הליכה / רכיבה	דרך 4/4 קיימת	שביל עין אשקף	24
-	6,371	ללא	לתכנון מפורט	-	שביל הליכה / רכיבה	שביל מוצע	שביל אופניים 386	25
5016	5,213	ירוק	-	-	שביל הליכה / רכיבה	שביל קיים	שביל המעיינות-עין חנדק-סטף	26
-	8,855	אדום	-	אזור חייץ, סובב ירושלים	דרך לכל רכב	דרך 2/4 קיימת	דרך קהל אבן ספיר	27
4993	2,451	סגול	-	סובב ירושלים	שביל הליכה / רכיבה	שביל קיים	שביל ירושלים - הדסה	28
5071	198	סגול	-	-	דרך 4/4	דרך 4/4 קיימת	מצפה בתיר	29
9400	1,102	סגול	-	אזור חייץ	דרך 4/4	דרך 4/4 קיימת	מצפה בתיר - לכוון דרך גשר קובי	30
-	887	שחור	-	-	דרך 2/4 לכל רכב	דרך 2/4 קיימת	דרך וואלאג'ה	31
-	816	אדום	באחריות גורם חיצוני	-	שביל הליכה / רכיבה	שביל קיים	עין לבן - עין חניה	32

טבלה 4.2.3: מבואות כניסה

מספר	שם	סוג	תיאור מצב קיים	עקרונות פיתוח	סטטוס
1	מבואת פארק בגין	ראשית	מבואה גדולה ומסודרת המקדמת את הבאים מכביש 375 ליער ביתר/פארק בגין. כיום מכילה שילוט, חנייה, נקודת תצפית ומספר חניונים.	שימור ותחזוקת מצב קיים	קיים
2	מבואת בר גיורא	ראשית	מבואה קיימת אך מוצנעת, ללא שילוט משמעותי מכביש 386. בסמוך לה תחנת כיבוי אש עם דרך אספלט באיכות טובה.	נדרשת הסדרה תחבורתית. חיבור לשביל נופש מתוכנן בין בר בהר וצור הדסה, שילוט ומפת התמצאות, קיר הוקרה לתורמים, הכל לפי תכנון מפורט.	קיים לשדרוג
3	מבואת וואלאג'ה	ראשית	מבואת כניסה מוצעת מפארק י-ם המחברת גם את הבאים מוואדי וואלאג'ה.	הסדרת דרך גישה, שילוט וכן שלט הפנייה מכביש 3877, בכפוף לתכנון מפורט.	מוצע
4	מבואת כיכר הכרם	משנית	מבואה מוצעת לחיבור בין פארק עמק מוצע ואגן רפאים. פיתוח המבואה בהתאם להחלטת הרל"י על תוואי סובב י-ם. במידה ולא יהיה חיבור חוצה רכס בתת הקרקע יש לפתחה.	שילוט והסדרה ע"ב תכנון מפורט.	מוצע
5	מבואת תחמ"ש שורק	משנית	מבואה קיימת אך מעט מוזנחת. יש שלט הסבר לפונים מהכביש	שיפור נראות לפי תכנון מפורט	קיים
6	מבואת אבן ספיר	ראשית	מבואה מכביש הגישה לשוב אבן ספיר. כוללת חנייה קטנה ושילוט, ללא חניונים.	הסדרת גישה תחבורתית. שימור מצב קיים ללא פיתוח נוסף.	קיים
7	מבואת יד קנדי	ראשית	מבואת גדולה הכוללת שירותים, מזנון, חנייה, שילוט, נקודת מידע ונקודת מוצא לטיולים ברכב, באופניים וברגל.	השלמת פיתוח לפי תכנית מפורטת	קיים
8	מבואת בר בהר	ראשית	מבואת גדולה הכוללת שירותים, מזנון, חנייה, שילוט, נקודת מידע ונקודת מוצא לטיולים ברכב, באופניים וברגל.	שימור ותחזוקת מצב קיים	קיים
9	מבואת שורק (להסדרה)	משנית	מבואה מוצעת. כיום פנייה מסוכנת משני הכיוונים, אולם נקודת מוצא חשובה למטיילים בנחל שורק ולשביל מים אל י-ם	נדרשת הסדרה תחבורתית ותכנון מפורט ע"י נתיבי ישראל	מוצע, בכפוף להסדרה תחבורתית

טבלה 4.2.4: אתרי קליטת קהל, מורשת ונוף

#	שם	תיאור	עקרונות פיתוח	סטטוס
1	שרידי דרך "הומית" ושומרות	שרידי דרך סולינג עתיקה, לא מתוארכת וסביבה שומרות מרשימות. אתר לא מפותח	ביצוע סקר ארכיאולוגי. שימור הקיים, שילוט עם הסברים	לא מפותח, לתכנון מפורט
2	חוות הגתות	כיפה קטנה בקצה רכס שורק שלמון ובה שרידי גתות ומספר מבנים. שטח ללא כיסוי צומח מחטני עם תצפיות יפות לכיוון עמק שורק והרכסים הסובבים. כולל שלט הסבר וחניון קטן	ללא פיתוח נוסף	פיתוח קיים
3	חורבת קובי	שרידי כפר ערבי המשמר שם של ישוב יהודי מתקופת בית שני. האתר אינו חפור או משולט והוא שוכן בתוך יער מחטני צפוף.	ביצוע סקר ארכיאולוגי. פוטנציאל פיתוח בהתאם לממצאים	לא מפותח, לתכנון מפורט
4	חורבת סעדים	שרידי כפר גדול מהתקופה הביזנטית וקבר שייח, כולל כמה עצים תפארת מרשימים ושרידי בוסתנים.	שטח בניהול רט"ג	בניהול רט"ג
5	הר גיורא	פסגת הר גיורא, הצופה אל עמק רפאים. בראשה קבר שייח מרזוק, דמות בעלת חשיבות היסטורית למוסלמים.	שטח בניהול רט"ג. יש לשפר את מערך השבילים המוביל אליה מכיוון רכס רפאים	בניהול רט"ג
6	גשר קובי	גשר אבן מודרני שנבנה ע"ב גשר מהתקופה העות'מאנית. מעבר הכרחי בין לחציית נחל רפאים. נקודה מרכזית בכל שבילי הטיילות הארציים המגיעים מדרום לירושלים.	שמירת מעבר פתוח, שיפור השילוט	קיים, תכנון מפורט של שילוט
8	עין לבן	אתר גדול בשולי השטח הבנוי של י-ם, כולל בריכות ועצי פרי	שטח בניהול רט"ג / מנהלת פארק י-ם	בניהול רט"ג / מנהלת פארק י-ם
9	עין אשקף	מעיין שכבה קטן מתחת אבן ספיר, כולל בריכה קטנה ושרידי בוסתנים.	ביצוע סקר אקו-הידרולוגי וטיפול בצומח לפי הנחיות אקולוגיות. שימור בריכה קיימת.	קיים
10	עין חנדק	אתר גדול ממזרח לאבן ספיר על שביל המעיינות, אחד האתרים העמוסים בהרי י-ם. כולל שרידי כפר וצומח בוסתנים מרשים. מכיל נקבה המובילה אל מקור הנביעה.	שימור הפיתוח הקיים. יש לבצע טיפול בטיחותי מקיף ע"מ להכשיר את הנקבות למבקרים.	קיים

טבלה 4.2.4: אתרי קליטת קהל, מורשת ונוף

#	שם	תיאור	עקרונות פיתוח	סטטוס
11	עין יואל ונחל יואל	שרידי כפר ומערכת טראסות ובוסתנים מהיפים בהרי יהודה.	שימור ושיקום נוף הטראסות והבוסתנים	קיים
12	עין קובי	שרידי כפר ומבנים סביב מעיין, כולל עצי בוסתן מרשימים. אתר משולט ומפותח. חניון גדול הכולל חנייה ונקודת יציאה למספר מסלולי טיול לרכב, אופניים והליכה.	שימור הפיתוח הקיים.	קיים
13	חרבת בית-סקיה	שרידי כפר עם בית בד מרשים בגודלו וברמת השימור. אתר מרשים, בעל נגישות מוגבלת.	ביצוע פעולות שימור של מבנה בית הבד. טיפול בצמחייה להדגשת המבנים	אתר ללא פיתוח
14	עין חניה	אתר גדול בשולי השטח הבנוי של י-ם, כולל בריכות מרשימות ועצי פרי. עבר שיקום ופיתוח נרחב בשנים האחרונות.	שטח בניהול רט"ג / מנהלת פארק י-ם	בניהול רט"ג / מנהלת פארק י-ם
15	מצפה בתיר	תצפית אל הכפר בתיר. עברה פיתוח ע"י קק"ל.	שימור מצב קיים	קיים
16	ח. כפר צום	שרידי מבנים מתקופה הערבית והביזנטית וכן מקווה טהרה כפול פתחים מכפר מתקופת בבית שני. כפר בשם זה מוזכר במקורות היהודיים ככפר ששכן באזור העיר ביתר יחד עם הכפר קובי (קאבו הערבית) שליד עין קובי. המבנה העיקרי שנותר הוא כנראה קבר השייח המסומן	שימור ושיקום נוף הטראסות והבוסתנים. פיתוח שביל גישה ושילוט מחניון בר גיורא	לתכנון מפורט
17	ח. שייח' חליל	שרידי טראסות מרשימים, מערות קבורה ומספר מבנים עתיקים הנמצאים בסמוך לשביל הרכסים. אתר לא מוכר ע"י מבקרים ולא מפותח	סקר ארכיאולוגי מקיף. שימור ושיקום נוף הטראסות. שילוט.	לתכנון מפורט
18	עין סיף / מערה	מעיין שכבה בראש וואדי וואלאג'ה, הכולל נקבה ארוכה.	שטח בניהול רט"ג / מנהלת פארק י-ם	בניהול רט"ג / מנהלת פארק י-ם

4.3 תכנית נושאת לערכי טבע ובתי גידול ייחודיים וטיפול במפגעים

4.3.1 מבנה התכנית והמפה

תכנית נושאת זו מבוססת על ראיונות עם מנהלי השטח מטעם הקק"ל, סיורים שבוצעו במוקדים בעלי חשיבות אקולוגית, על ניתוח מסמכים סטטוטוריים, סקרים ומאגרי מידע קיימים. עם מסמכים אלו ניתן למנות את סקר אדם טבע ונוף של מכון דש"א "דרום-מערב הרי ירושלים" (רומם ואחרים, 2018), "סקר " ההרים ממערב לירושלים" (זוהר ואחרים, 2009) ונתוני סייבר פקח שהועברו באדיבות רשות הטבע והגנים.

עושר בתצפיות זואולוגיות המדווחות מכל אזור התכנית חיזק את הנחת העבודה שאזור התכנית מהווה בית גידול עבור מגוון רחב של בעלי חיים. מאידך, לא ניתן היה להתייחס לכלל האזור כאל מקשה אקולוגית אחידה בעלת עקרונות שימור זהים. לכן זוהו מספר מכלולי ערכי טבע ובתי גידול בתחום התכנית, כמפורט להלן –

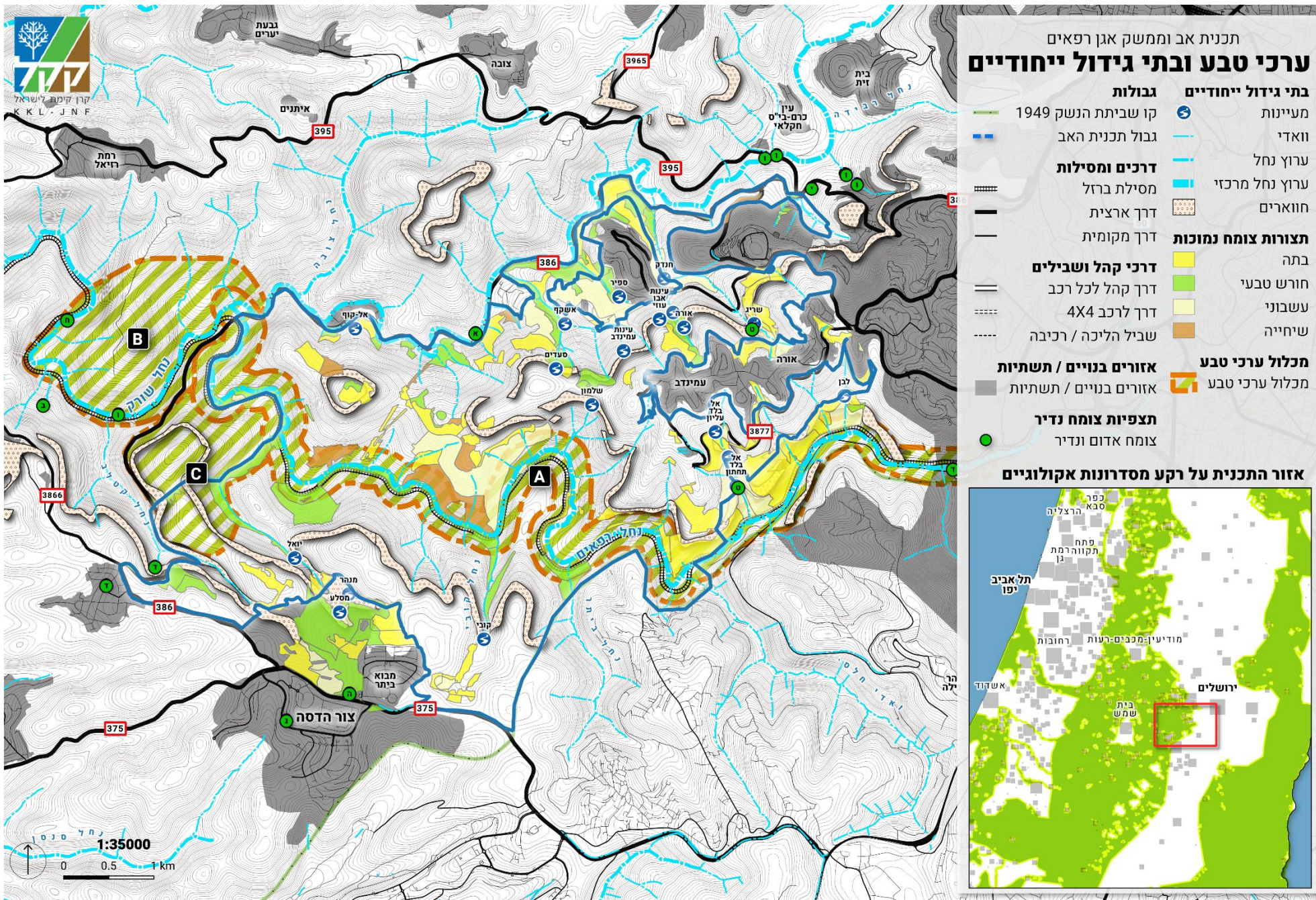
- אזור התכנית ואזור ההתייחסות מאופיין ברובו בצומח יערני ברמת צפיפות משתנה. במקביל, אזורים בהם קיימת נוכחות לתצורות צומח נמוכות של בתה או שיחיה הם תוצאה של שרפות חוזרות ונשנות באזורים אלו. קיימת סבירות נמוכה כי בתות אלו יישארו פתוחות לאורך זמן בשל דינמיקה של סוקצסיה טבעית.
 - בתחום התכנון קיים מספר רב של מעיינות, אולם הלה אינם מתגבשים לכדי מכלולים אקולוגיים מובהקים בגלל פיזורם המרחבי. בנוסף מרביתם מהווים אתרי נופש פעילים מאוד.
 - מספר רב של תצפיות בצבאים הפזורות בכל השטח דבר המלמד על פעילותם של הצבאים בכל אזור התכנית, ולא במכלולים ספציפיים.
 - ניכר כי נחל רפאים עצמו מהווה יחידה אקולוגית חשובה ברמה ארצית, והוא חלק ממסדרון שורק העובר לרוחב מרכז הארץ.
 - בשטח התכנון ישנן מספר תצורות גיאולוגיות המכילות חווארים, אולם תצורות אלה אינן גורם בעל משמעות בתחום התכנון או תחום ההתייחסות. מספר התצפיות המועט בשרקרקים - מקנני חורים בסלע רך - מחזקת את ההחלטה שלא ניתן להתייחס לתצורות החוואר כבסיס למכלול אקולוגי.
 - באופן כללי, תצפיות של מיני צומח אדומים ו/או צומח לח אינן מאפשרות לאפיין מכלולים אקולוגיים, בשל מספרן הדל והפריסה המרחבית הרחבה.
 - תצפיות היחמורים מרוכזות באופן מובהק באזור מצפון מזרח לנס הרים (מחוץ לתחום התכנית, אך בתוך תחום ההתייחסות). לאור רגישותו של מין זה, הוגדר מכלול על בסיס תצפיות אלו. באזור זה קיימות תצפיות רבות של חוגלות, מינים אופייניים לבתה ומינים של בתי גידול לחים אשר מוסיפים לערכיות הכללית של מכלול זה.
- בהתאם, הוגדרו שלושה מכלולים אקולוגיים:
- מכלול נחל רפאים, על בסיס היותו מסדרון אקולוגי ארצי
 - מכלול יחמורים, על בסיס תצפיות בע"ח
 - מכלול שמורת הר גיורא, על בסיס תצורות צומח

המכלולים מופיעים במפה מס' 9. פירוט אודות הרכב המינים והנתונים הא-ביוטיים בכל מכלול מופיעים בטבלה מס' 4.3.4.

4.3.2 הנחיות ממשק כלליות:

עקרונות הממשק המפורטים להלן מכוונים לשימור ולהגדרת בתי גידול מגוונים, ליצירת ממשקי עבודה עם המערכות האקולוגיות סביב אזור התכנית ולמניעת השפעת השוליים וזליגה של גורמים אשר עשויים לפגוע ברמות הטרופיות השונות שנמצאות בתחום התכנית:

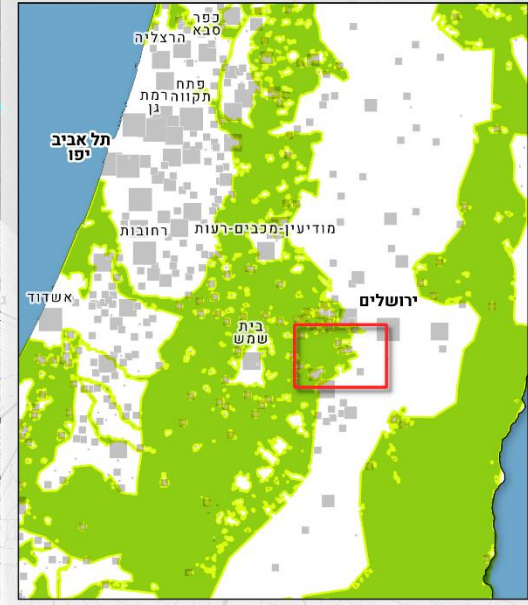
- יש צורך בטיפול צומח רחב עלים במקומות בהם אלו מתפתחים באופן טבעי. לרוב באזורים אלו יש גם ריכוזי פריחה של עשבוניים. באזורים אלו יש לטפל בזריעי אורנים;
- אזורי הבוסתנים מהווים מוקדי פריחה של חד שנתיים וגיאופיטים. בפעולות הממשק בבוסתנים יש להשאיר אזורים לפריחת חד שנתיים וגיאופיטים;
- יש לשמר בתי גידול אקוטים, כולל יצירת חייץ סביב בתי גידול אלו ומניעת רעייה. האזורים הלחים מהווים מקור משיכה לבקר וצאן בעיקר בעונת הקיץ, הגורמים להעשרת הקרקע בחנקן ולשינוי הרכב מיני הצומח. יש לגדר את האזורים הלחים ולמנוע כניסת עדרי בקר וצאן לאזורים אלו. יש לדאוג לשקתות שתיה באזורים הפחות רגישים מבחינה סביבתית (למעט באזורי חניונים);
- יש לחשוף ולשמר אזורי מצוקים התומכים במיני מצוקים. אין לאפשר גלישת מצוקים בכל שטח התכנית; יש לחשוף ולשמר את אזורי המסלע הרך התומכים במקנני חורים;
- ריכוזי פסולת מהווים גורם מעודד למינים פולשים ומינים מתפרצים. בכל מכלולי הנופש יש לוודא קיומם של פחים עם מכסים המונעים פתיחה על ידי בעלי חיים, לדאוג לפינוי ריכוזי אשפה לפני החושך, ולצמצום אתרי הפסולת הפזורים בתחום התכנית עד למינימום האפשרי.
- יש לשמור על הערוצים כמסדרונות אקולוגיים, להימנע מחידוש נטיעות ומהנחת תשתיות נוספות, לרבות דרכים סלולות ומשטחים, בערוץ נחל רפאים.

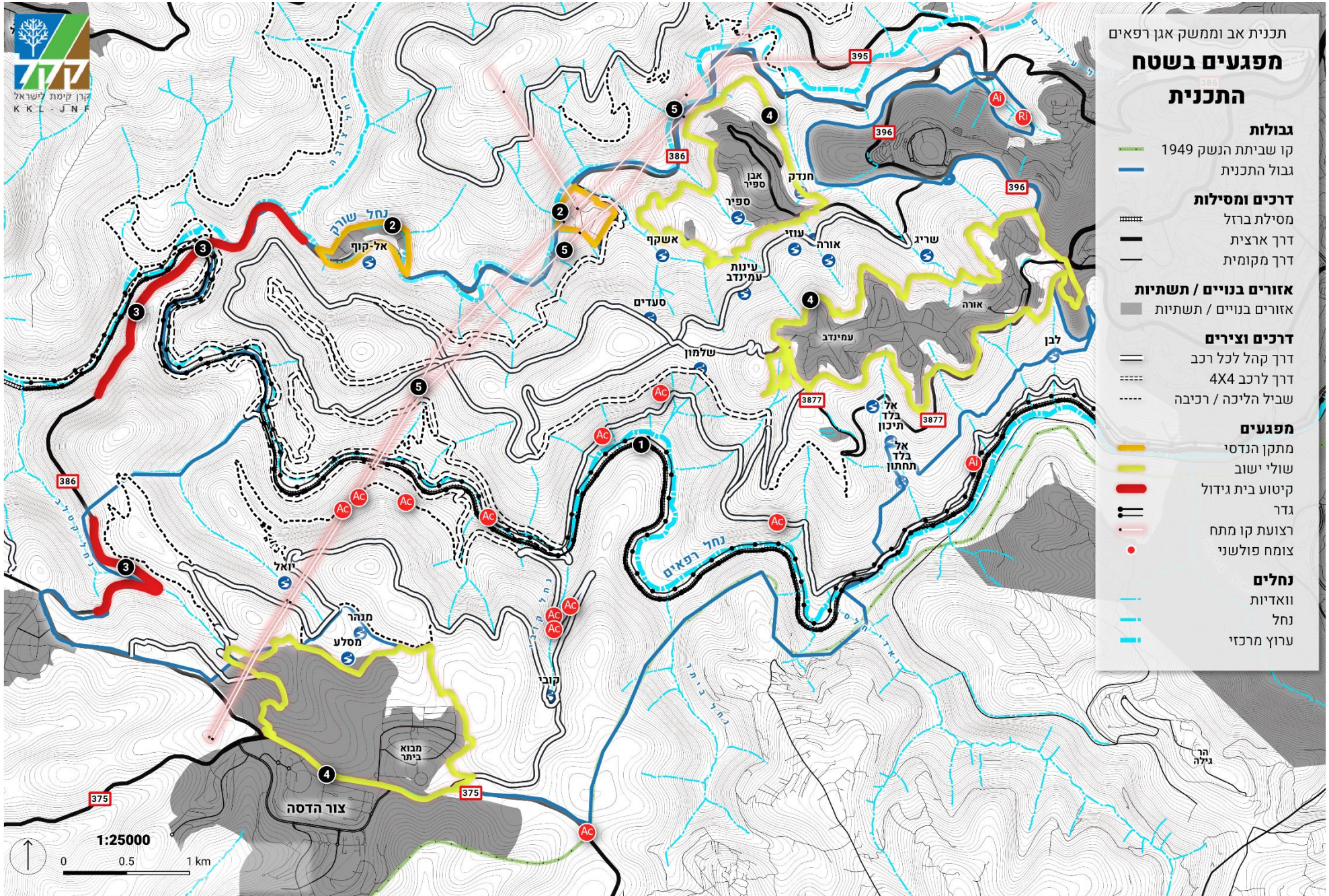


תכנית אב וממשק אגן רפאים ערכי טבע ובתי גידול ייחודיים

- | | |
|-------------------------------|---------------------------|
| גבולות | בתי גידול ייחודיים |
| קו שביתת הנשק 1949 | מעיינות |
| גבול תכנית האב | וואדי |
| דרכים ומסילות | ערוץ נחל |
| מסילת ברזל | ערוץ נחל מרכזי |
| דרך ארצית | חוזארים |
| דרך מקומית | תצורות צומח נמוכות |
| דרכי קהל ושבילים | בתי |
| דרך קהל לכל רכב | חורש טבעי |
| דרך לרכב 4X4 | עשבוני |
| שביל הליכה / רכיבה | שיחיה |
| אזורים בנויים / תשתיות | מכלול ערכי טבע |
| אזורים בנויים / תשתיות | מכלול ערכי טבע |
| תצפיות צומח נדיר | |
| צומח אדום ונדיר | |

אזור התכנית על רקע מסדרונות אקולוגיים





תכנית אב וממשק אגן רפאים

מפגעים בשטח התכנית

גבולות

- קו שביתת הנשק 1949
- גבול התכנית

דרכים ומסילות

- מסילת ברזל
- דרך ארצית
- דרך מקומית

אזורים בנויים / תשתיות

- אזורים בנויים / תשתיות

דרכים וצירים

- דרך קהל לכל רכב
- דרך לרכב 4X4
- שביל הליכה / רכיבה

מפגעים

- מתקן הנדסי
- שולי ישוב
- קיסוע בית גידול
- גדר
- רצועת קו מתח
- צומח פולשני

נחלים

- וואדיות
- נחל
- ערוץ מרכזי

1:25000
0 0.5 1 km

טבלה 4.3.5: מכלולי ערכי טבע ובתי גידול ייחודיים				
סימן	שם המכלול	תיאור הכולל את בתי הגידול והחשיבות האקולוגית	המינים העיקריים	עקרונות תכנון וממשק
A	נחל רפאים	נחל רפאים מהווה את הציר המרכזי באזור וכן מהווה חלק מהמסדרון האקולוגי הארצי	מכלול זה הוגדר על פי על פי חשיבותו האקולוגית ברמה הלאומית. בנוסף קיימת פעילות ניכרת של צבאים לאורך הנחל	יש לשמור על הערוץ כמסדרון אקולוגי. יש למנוע נטיעות בערוץ. יש להימנע מעבודות תשתית בנחל. יש להימנע מפעילות פיתוח של תשתיות קליטת קהל בכל צורה שהיא ולהשאיר את רמת הפיתוח הקיימת בלבד. יש לבחון אפשרות של פתיחת מעברים תחת מסילת הרכבת על מנת להעשיר את יכולת המעבר של מינים בין שני צידי הנחל. יש לדאוג לשמירה על מעבר אקולוגי בקרבת מפגש שורק-רפאים על כביש 386. מעבר זה חיוני מאוד ומחבר בין נחל רפאים למכלול יחמורים
B	מכלול יחמורים	באזור זה קיימות תצפיות רבות של יחמורים. ראשיתם של היחמורים הוא בפרויקט השבה לטבע. במכלול זה קיימות גם תצפיות של מינים של בתי גידול לחים וכן ריכוז גדול של תצפיות יחמורים וחוגלות. בנוסף, קיימות עדויות למיני של בתה.	יחמורים, חוגלות, דו חיים וכן תצורת צומח של בתה	שטח בניהול רט"ג. פעילות היחמורים מתועדת באזור מזה מספר שנים. כיוון שכך, אין צורך לנקוט בכל פעולה שהיא באזור זה.
C	מכלול שמורת הר גיורא	באזור זה קיימת תצורת צומח של שיחייה מפותחת, כמעט היחידה באזור	מיני חורש	בצד הצפון מערבי שטח בניהול רט"ג. במורד נחל קטלב ושלוחת הר צום יש לשמר תצורת חורש קיימת ולמנוע התפשטות זרעים. שבילים קיימים יישמרו ברמת הפיתוח הקיימת.

טבלה 4.3.6: מיני בע"ח אדומים בשטח התכנית

מחלקה	שם מדעי	חשיבות אקולוגית	מין	#
יונקים	Dama mesopotamica	יונק גדול	יחמור	1
יונקים	Hyaena hyaena	מין מטרייה	צבוע מפוספס	2
יונקים	Gazella gazella	מין מטרייה	צבי ישראלי	3
עופות בתה				
עופות	Circaetus gallicus	עופות בתה	חוויאי	4
עופות	Alectoris chukar	עופות בתה	חגלה	5
עופות	Fringilla montifringilla	עופות בתה	פרוש הרים	6
עופות	Emberiza caesia	עופות בתה	גיבתון אדום-מקור	7
עופות	Lanius senator	עופות בתה	חנקן אדום-ראש	8
עופות	Lanius nubicus	עופות בתה	חנקן נובי	9
עופות	Falco naumanni	עופות בתה	בז אדום	10
מינים של בתי גידול לחים				
עופות	Larus argentatus	בתי גידול לחים	שחף כספי	11
דו-חיים	Bufo viridis	בתי גידול לחים	קרפדה ירוקה	12
עופות	Gallinago gallinago	בתי גידול לחים	חרטומית ביצות	13
עופות	Actitis hypoleucos	בתי גידול לחים	ביצנית לבנת-בטן	14
עופות	Anas platyrhynchos	בתי גידול לחים	ברכיה	15
עופות	Circus cyaneus	בתי גידול לחים	זרון תכול	16
עופות	Alcedo atthis	בתי גידול לחים	שלדגון גמדי	17
עופות	Anas crecca	בתי גידול לחים	שרשיר	18
דו-חיים	Rana ridibunda ridibunda	בתי גידול לחים	צפרדע נחלים	19
עופות	Tringa ochropus	בתי גידול לחים	ביצנית שחורת-כנף	20
עופות	Tringa totanus	בתי גידול לחים	ביצנית לבנת-כנף	21
זוחלים	Mauremys caspica rivulata	בתי גידול לחים	צב ביצות	22
עופות	Circus aeruginosus	בתי גידול לחים	זרון סוף	23
עופות	Anas clypeata	בתי גידול לחים	מרית (רחב-מקור)	24
עופות	Anas acuta	בתי גידול לחים	ברווז חד-זנב	25
עופות	Alopochen aegyptiacus	בתי גידול לחים	יאורית	26

טבלה 4.3.7: מיני צומח אדומים ונדירים בשטח התכנית

טקסון מדעי	חשיבות אקולוגית	טקסון עברי	#
Medicago italica	צומח אדום ונדיר	אספסת איטלקית	א
Onosma gigantea	צומח אדום ונדיר	סומקן ענקי	ב
Orobanche palaestina	צומח אדום ונדיר	עלקת ארץ-ישראלית	ג
Rubus sanctus	צומח אדום ונדיר	פטל קדוש	ד
Brachiaria eruciformis	צומח אדום ונדיר	דוחנן דק	ה
Vitex agnus-castus	צומח של בית גידול לח	שיח-אברהם מצוי	ו
Adiantum capillus-veneris	צומח של בית גידול לח	שערות-שולמית מצויות	ז
Cyperus longus	צומח של בית גידול לח	גומא ארוך	ח
Salix acmophylla	צומח של בית גידול לח	ערבה מחודדת	ט
Ornithogalum fuscescens	צומח אדום ונדיר	נץ-החלב החום	י

טבלה 4.3.8: מפגעים בשטח התכנית

מינים פולשים

טקסון מדעי	מחלקה	טקסון עברי	#
Psittacula krameri	עופות	דררה מצויה	-
Acridotheres tristis	עופות	מיינה מצויה	-
Acacia saligna	צומח	שיטה כחלחלה	Ac
Ailanthus altissima	צומח	איילנתה בלוטית	Ai
Ricinus communis	צומח	קיקיון מצוי	Ri

מפגעים פיזיים

סוג המפגע	#
קיטוע בית גידול - גדר	1
שולי מתקן הנדסי - מפגעי אור ורעש	2
קיטוע בית גידול - כביש	3
שולי ישוב - מפגעי אור ורעש, שפוכת, אבק	4
רצועת קו מתח - מפגע נופי	5

ביבליוגרפיה

- אהרונסון, שלמה. 1972. מי 200 - תכנית מתאר מטה יהודה. ירושלים: מנהל התכנון, 1972.
- 1972. נוף ונופש בהרי יהודה. ירושלים: הסוכנות היהודית, 1972.
- איתן רומם, עידן טלמון, ואחרים. 2018. דרום-מערב הרי ירושלים. תל אביב: אוניברסיטת תל אביב, 2018.
- אמיר, נינה אלומות. 2013. י/מי/2 מטה-יהודה. ללא מקום: קק"ל, 2013.
- בכרך, דניאל. 2002. מי/870 מטה-יהודה פארק-בגין ביער מבוא ביתר, השלוחה הדרומית של נחל רפאים. ללא מקום: קק"ל, 2002.
- גרינהוט צבי, סטרול לילך, ברדה ליטציה, וייס דני. 2001. תכנית מתאר מחוזית 1/30 נספח ארכיאולוגי - אתרים ארכיאולוגיים נבחרים במחוז ירושלים. ירושלים: רשות העתיקות, 2001.
- חושן מאיה, קמחי ישראל, קפלן מוטי. 2000. הרי ירושלים ושפלת יהודה מדיניות שימור ופיתוח בר קיימא. ירושלים: מכון ירושלים לחקר ישראל, 2000.
- יגיל אסם, דוד ברנד, ישראל טאובר, אבי פרבלוצקי, חנוך צורף. 2014. תורת ניהול היער בישראל - מדיניות והנחיות לתכנון ולממשק היער. ירושלים: קק"ל, 2014. 2-4-90438-965-978.
- יהל פורת, חנוך צורף, יגיל אסם. 2013. מתווה להכנת תוכנית אב וממשק ליער ע"פ עקרונות תורת ניהול היער - יער הקדושים כמודל. אשתאול: קק"ל, 2013.
- יובב זוהר, מימי רון, אורי רמון. 2009. ההרים ממערב לירושלים: סקר טבע, נוף ומורשת האדם. תל אביב: אוניברסיטת תל אביב, 2009.
- יוני וייץ, אורי רמון, גל כגן. 2019. יער מעורב, אורנים וזרעיים בהרי ירושלים - לאור ממצאי סקרי טבע ונוף. תל אביב: מכון דש"א, 2019.
- קמחי ישראל, קפלן מוטי, ואחרים. 2013. תכנית מתאר מחוזית, מכון ירושלים, תמ"מ 1, שינוי מס' 30. ירושלים: מנהל התכנון, 2013.
- קפלן, מוטי וכהנא, פנחס. 2009. תכנית מתאר ארצית ליער ולייעור תמ"א 22 מסמך מדיניות. ירושלים: קרן קיימת לישראל, 2009.