



## חלום הבקעה

בקעת הירדן הוא אזור בעל שטחים אדירים המתאימים לחקלאות. עתודות קרקע נרחבות לפיתוח עירוני ואתרי קדושה לשלוש הדתות שיכולים לקיים תעשיית תיירות ענפה. כדי להבין את הפוטנציאל מספיק להציץ במה שקורה בבקעה המזרחית שבידי הירדנים. אז למה צדה הישראלי של הבקעה כמעט שומם?

---

### דני רובינשטיין\*

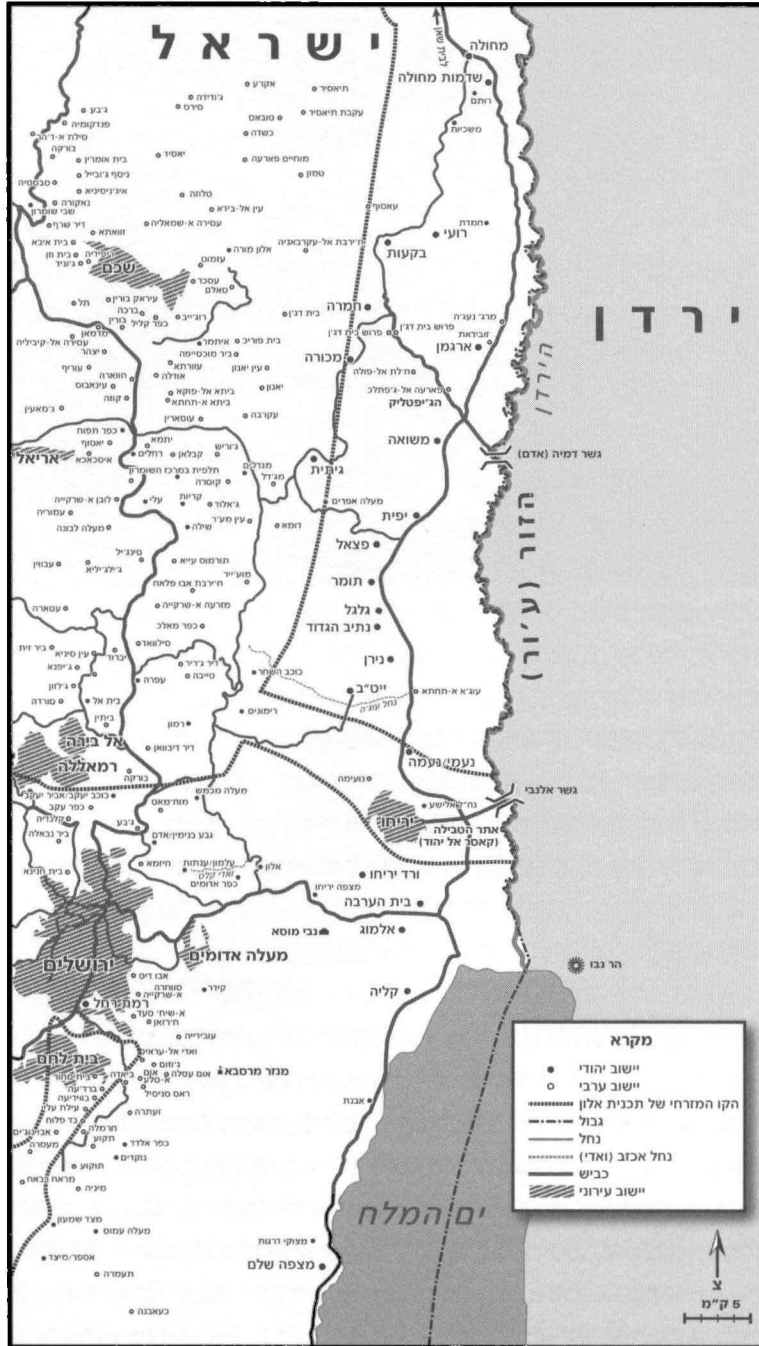
---

בקעת הירדן שבשטח הגדה המערבית, המשתרעת מחוף ים המלח בדרום ועד עמק בית שאן בצפון, היא ברובה שטח ריק מתושבים. זו העתודה הקרקעית היחידה העשויה לשרת בעתיד את הכלכלה והחברה של הישות המדינית הפלסטינית שכנראה תקום פעם בשטחי הגדה ועזה. עם זאת, פיתוח הבקעה איננו רק עניין פלסטיני. יש לו משמעות חשובה גם לגבי מדינת ישראל וממלכת ירדן.

---

\* עיתונאי

## בקעת הירדן



לוח שנה 5775

זוהי המסקנה המרכזית של קבוצת הכלכלנים הישראלית-פלסטינית Aix, שחיברה מחקר מעניין בנושא הבקעה שהוצג לאחרונה בירושלים. מחברי המחקר הם הישראלים יצחק גל ועדי אשכנזי והפלסטינים סאיב במייה ושווקי מחטוב, ארבעתם כלכלנים שעוסקים שנים רבות בכלכלה הפלסטינית ובקשריה עם ישראל ומעורים היטב במערכת היחסים שבין הצדדים. מחקרם התפרסם ביולי 2010, והוא מבוסס על שורה של עבודות קודמות בנושא. ייחודו בכך שהוא מהווה דוגמה יוצאת דופן לשיתוף פעולה של חוקרים ישראלים ופלסטינים.

על הפוטנציאל הגלום בשטח בקעת הירדן אפשר לעמוד בנסיעה לאורכה של הבקעה. הנוף בה לא השתנה בהרבה מאז מלחמת ששת הימים ב-1967. לעומת תנופת בנייה רבת-ממדים

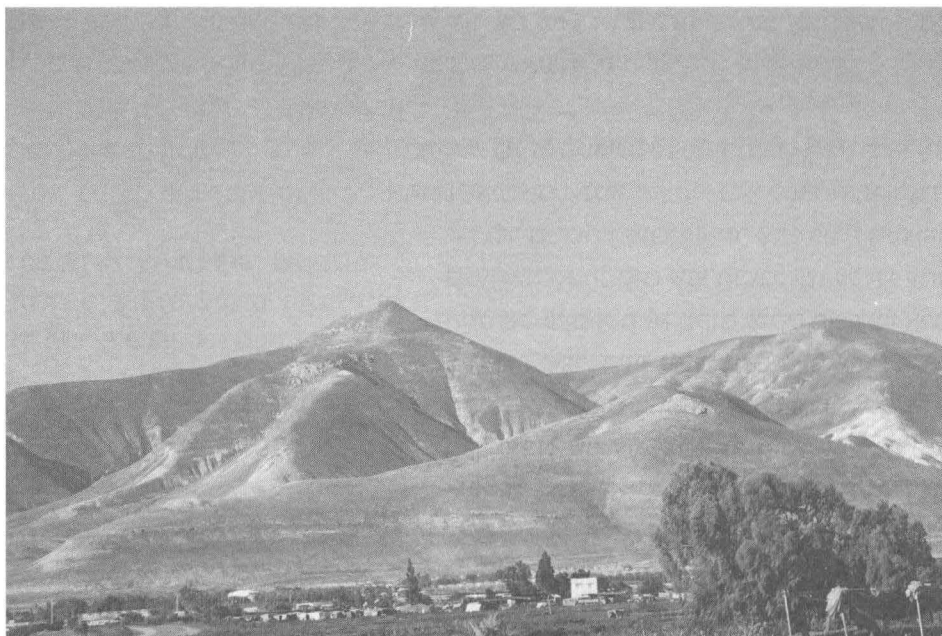
שהייתה בשטח ההררי של יהודה ושומרון, של פלסטינים ושל ישראלים כאחד – נותרה הבקעה כמעט שוממה. הכפרים הערביים באזורים ההרריים של חברון, של בית לחם, של רמאללה ושל שכם, כמו גם אלה שבמורדות לעבר הקו הירוק, אינם דומים כיום לכפרים המסורתיים הדלים שהיו במשך מאות שנים. הם גדלו מאוד. בגרעין

**בבקעת הירדן עמד הזמן מלכת. יריחו  
נותרה נווה מדבר שמלבד מלון גדול  
ומודרני, שבצמוד לו פעל פעם הקזינו  
המפורסם – הפיתוח והבנייה בה  
מצומצמים מאוד**

הכפר הערבי ההררי המסורתי ומסביב לו נבנו רביקומות, עד שהכפרים האלה דומים כיום לשכונות עירוניות מודרניות. בסמוך להם נבנו גושי ההתנחלויות הישראליות, ונדמה שהגדה כולה עומדת להפוך למטרופולין אחת גדולה. עם זאת, קיים הבדל ניכר בין תהליכים שעברו על יישובים כפריים ערביים בישראל לבין כאלה שעברו על יישובים דומים בגדה המערבית. ההבדל הוא שהמעבר של צעירים ושל משפחות מיישובים אלה בגדה אל הערים הגדולות הפך לעניין שבשגרה, ואילו בתוך ישראל תופעה זו מוגבלת בהיקפה.

### תחייתו של ים המוות?

לעומת צפיפות האוכלוסין ורמת הפיתוח שבהר, נראה שבבקעת הירדן עמד הזמן מלכת. יריחו נותרה נווה מדבר שמלבד מלון גדול ומודרני, שבצמוד לו פעל פעם הקזינו המפורסם – הפיתוח והבנייה בה מצומצמים מאוד. מדרום לה, ממערב ומצפון נבנו שורה של יישובים ישראלים, מושבים וקיבוצים. בבקעה נבנו 32 יישובים ישראלים, ממצפה שלם וקיבוץ קלי"ה שלחוף ים המלח ועד למחולה שבגבול בית שאן. ראשי התיבות של השם קלי"ה – "קם לתחייה ים המוות" – נקבעו כבר לפני כ-80 שנה, כאשר הוקם בסמוך מפעל האשלג, אחד הפרויקטים המרשימים של היישוב היהודי בימי המדינה שברך. אולם ככל שמתבוננים באזור קשה לומר שהשם הזה מצדיק את עצמו. מה שקם לתחייה לחופו הצפוני של ים המלח ולכל אורכה של



משואה למרגלות הסרטבה. בבקעה נבנו 32 יישובים ישראלים, ממצפה שלם וקיבוץ קלי"ה שלחוף ים המלח ועד למחולה שבגבול בית שאן. צילום: נתי צמרת

הבקעה – אלו דווקא האזורים המזרחיים של הירדן, כלומר אלה שבתחום ממלכת ירדן. ואכן מזרח ים המלח ומזרח הבקעה שבשטח ירדן הם אזורי פיתוח מרשימים, המבליטים את הניגוד החרifi שבין מזרח הבקעה למערבה.

הירדנים בנו לחופו הצפוני-מזרחי של ים המלח, למרגלות הר נבו, שורה של בתי מלון מפוארים, בדומה לבנייה הישראלית בחלק הדרומי של ים המלח. החלק הצפוני-מערבי של ים המלח, שלמעשה מהווה חלק מן הגדה המערבית, נותר ברובו שומם.

מה שגרם לפיתוח הנמרץ של בקעת הירדן המזרחית הוא תעלת הע'ור, תעלת מים על שם המלך עבדאללה, המובילה מים מהירמוך בגבולה הצפוני של ירדן עם סוריה ועד לדרום הבקעה, בסמוך לים המלח. התעלה הפכה את הבקעה הירדנית לגן פורח, למרכז החקלאות של ממלכת ירדן, שהוא אחד הגורמים החשובים שהביאו לפריחה הכלכלית של ירדן בשנים האחרונות. התוצרת החקלאית של ירדן משווקת כיום בחלקה הגדול למדינות הנפט של המפרץ הפרסי (במדינות ערב קוראים לו המפרץ הערבי), שהן הענק הכלכלי המתפתח של המזרח התיכון. שש מדינות המפרץ (סעודיה, איחוד האמירויות, כוויית, בחריין, קטר ועומאן) מהוות גוש כלכלי רב-עוצמה המשתווה היום בהיקפו הפיננסי לכלכלות הודו, אוסטרליה וקוריאה – ותמורת הנפט שהגוש הזה מוכר הוא קונה כמות אדירה של מוצרי תעשייה ומזון.

היצוא החקלאי מהבקעה במזרח הירדן, יחד עם מפעלי התיירות שלחוף ים המלח – הם הדוגמה למימוש מקצת הפוטנציאל הכלכלי שאפשר היה לממש, ולא מומש, בחלקים מהבקעה שנכבשו ב־1967 על ידי ישראל.

מקרה מובהק המבהיר זאת הוא מה שהתרחש באתר הטבילה שבמורד הירדן ממזרח ליריחו. ביקור במקום הוא חוויה לא נעימה. אחרי תיאום עם שלטונות צה"ל ניתן לקבל היתר לעבור

את גדר הביטחון לעבר האתר שהמסורת הנוצרית קבעה שהוא המקום שבו הוטבל ישו על ידי יוחנן המטביל. פעם היה זה מקום שוקק חיים ובו אלפי עולי רגל, ואילו היום זהו מתחם עלוב שמשרדו של השר סילבן שלום תרם אמנם לאחרונה לפיתוחו, אבל אי־אפשר להשוותו למה שנעשה במתחם

### **מזרח ים המלח ומזרח הבקעה שבשטח ירדן הם אזורי פיתוח מרשימים, המבליטים את הניגוד החריף שבין מזרח הבקעה למערבה**

המקביל שבנו בשנים האחרונות הירדנים מעברו השני של הירדן, ואשר מושך המוני עולי רגל מדי שנה.

הירדן לכל אורכו הפך למרבה הצער לתעלת ביוב עגומת מראה. מחקרים אחרונים הראו ש־98% מהמים שזרמו בעבר בירדן נלקחו ממנו. רובם, כ־46%, נלקחו על ידי מדינת ישראל מדרום לכינרת, ומתוך השאר – 25% על ידי סוריה, בסכרים שעל הירמוך, ו־23% על ידי ירדן, בשאיבה לתעלת העיור. מה שמגיע אפוא לאתר הטבילה הוא מי שלולית המדיפים ריח רע, שמעט התיירים המגיעים לשם נדהמים למראם. הירדנים שראו את ההזנחה באתר הטבילה שבצד הישראלי סייעו בבניית מלון נאה וכנסייה רוסית חדשה. מדענים ישראלים, פלסטינים וירדנים עובדים במשותף באתר ובסביבותיו כדי לפעול לטיהור המים שם בשיתוף פעולה מדעי מרשים וחיובי.

### **הצד הישראלי של אתר הטבילה בירדן נשאר שטח צבאי סגור. כל השטח סביב האתר מלא גדרות ברזל חלודות, גרוטאות ומבנים נטושים והרוסים חלקית של מנזרים וכנסיות**

הירדנים טיפחו באתר גנים ובנו דרכי גישה לעולי הרגל הנוצרים הפוקדים את המקום. הצד הישראלי של אתר הטבילה נשאר שטח צבאי סגור מאז ששימש לפני עשרות שנים שדה קרב בין צה"ל למחבלים פלסטינים. כל השטח סביב אתר הטבילה הישראלי

מלא גדרות ברזל חלודות, גרוטאות ומבנים נטושים והרוסים חלקית של מנזרים וכנסיות. 15 שנות השלום עם ירדן לא שינו במאומה את מראה ההריסות של מלחמות העבר.

### **חקלאות במקום שממה**

נהר הירדן היבש מסמל את הבעיה המרכזית של כל תוכניות מימוש הפוטנציאל הקרקעי הגדול של בקעת הירדן. לכל תוכניות הפיתוח של הבקעה, ובראשן לחקלאות, צריך מים.



"נהר" הירדן. נהר הירדן היבש מסמל את הבעיה המרכזית של כל תוכניות מימוש הפוטנציאל הקרקעי הגדול של בקעת הירדן. צילום: נתי צמרת

אמנם מעולם לא היה שימוש במי הירדן כדי להשקות את הבקעה, אלא נעשה שימוש בעיקר במי מעיינות וגם בקידוחים. הזרימה בירדן קטנה בשל הפעלת המוביל הארצי ולא בשל משיכת מים מזרם לכינרת. עם זאת קיים מחסור ניכר במים באזור, והדרך היחידה לפתח את האזור היא באמצעות הובלת מים מבחוץ. קבוצת Aix מצאה שהדרך היחידה להביא מים לבקעה היא באמצעות הובלתם מאזורים אחרים. ההובלה תיעשה באמצעות צנרת מים ישראלית או ירדנית במסגרת תוספת כמויות מים גדולות לכל האזור, שמקורם במתקני התפלה בחוף הים התיכון.

יצוא תוצרת חקלאית ומוצרי תעשייה על בסיס החקלאות עתידיים להיות מרכיב חשוב בפיתוח הבקעה. לפלסטינים יש בהקשר זה יתרונות ברורים בייצור ובשיווק. יש להם גישה לטכנולוגיה החקלאית המפותחת בישראל ולשיטות ההשקיה החדשות, ונוסף על כך יש להם גישה נוחה ואפשרות יצירת קשר עם השווקים הערביים שבמזרח. המחקרים גילו כי בבקעת הירדן ישנם כ־50 אלף דונם המתאימים לפיתוח חקלאי, שרובם ככולם שוממים כיום. ניתן לגדל בהם

בעיקר ירקות, פרחים ותבלינים שיגיעו לייצור בהיקף של כמיליארד דולר בשנה. התוצרת החקלאית תשמש גם לתעשיית מזון שישווק לשווקים המקומיים ולחו"ל.

מעט מהאפשרויות העתידיות בתחום החקלאות אפשר לראות כבר כיום ביישובים הישראליים שנבנו בבקעה. רבים מ־32 היישובים האלה מתפרנסים מחקלאות. בנסיעה מיריחו צפונה אפשר לראות את החממות ואת מטעי התמרים הגדולים. חרף היותם יישובים קטנים יחסית, שבהם כ־7,500 תושבים – הם הפכו לגורם בחקלאות הישראלית, בעיקר בענפי התמרים והתבלינים. עם זאת, היצוא החקלאי מהבקעה נתקל לאחרונה בקשיים גדולים בגלל חרם שמטילות רשתות שיווק באירופה על תוצרת חקלאית מההתנחלויות.

גם רובם של כ־42 אלף הפלסטינים שחיים בבקעה מתפרנסים מחקלאות. השטחים החקלאיים הפלסטיניים הם בעיקר סביב יריחו ועוג'ה הסמוכה וכן באזור הג'פטליק היורד



פלאח פלסטיני חורש באדמות במרחב ההררי המערבי של הבקעה. רובם של כ־42 אלף הפלסטינים שחיים בבקעה מתפרנסים מחקלאות. צילום: נתי צמרת

משכם. הפלסטינים מגדלים בעיקר בננות וירקות וכן תמרים ומעט פרי הדר – מנדרינות ופומלות.

## הנהר המפורסם בעולם

הפוטנציאל החקלאי של בקעת הירדן מהווה חלק חשוב, אך לא דווקא מרכזי, בחלום הבקעה. חשוב אולי יותר הוא השימוש שאפשר יהיה לעשות בעתודות הקרקע של הבקעה לפיתוח עירוני. הריבוי הטבעי הגבוה בחברה הערבית יוצר כבר היום בעיות צפיפות קשות ביישובים הפלסטיניים. האוכלוסייה הפלסטינית המונה כיום כ־4 מיליון נפש בגדה ובעזה, תמנה כ־6 מיליון בעוד עשר שנים. הכפרים, הערים והעיירות בגדה גדלו במהירות, ואין מספיק קרקעות לבנייה. ב־43 השנים שעברו מאז 1967 נבנה בגדה רק יישוב עירוני חדש אחד – היישוב העירוני אל־רוואבי (הגבעות) שבין רמאללה לשכם. בניין אל־רוואבי במימון אנשי עסקים מהגדה ומהמפרץ עדיין לא הושלם, והביקוש למגורים בו גדול. קבוצת Aix מצאה שהאזורים המתאימים לבנייה עירונית חדשה בגדה הם המורדות החשופים היורדים מהרי השומרון לבקעת הירדן, בקו מקביל לעיר הישראלית מעלה אדומים. הבנייה במורדות

הללו לא תגזול מאדמות הבקעה המתאימות לחקלאות. מזג האוויר בשיפולי ההרים נוח יחסית, יבש ופחות חם מאשר בבקעה. נוסף על קליטה של הריבוי הטבעי הפלסטיני, יוכלו הערים החדשות לשמש גם לקליטה של פליטים פלסטינים מחו"ל, ואולי מעזה, אם יוסכם על כך.

אילו מקורות תעסוקה יהיו לתושבי הבקעה החדשים? מלבד העבודה בתעשיית המזון של התוצרת החקלאית ושיווקה, אפשר יהיה לחקים בבקעה גם תעשייה כימית המבוססת על המינרלים של ים המלח. יזמים ישראלים בעלי ניסיון וידע בהקשר זה יוכלו לסייע לכלכלה הפלסטינית.

**המחקרים גילו כי בבקעה ישנם כ-50 אלף  
דונם המתאימים לפיתוח חקלאי.  
ניתן לגדל בהם בעיקר ירקות, פרחים  
ותבלינים שיגיעו לייצור בהיקף של  
כמיליארד דולר בשנה**

אולם המקור החשוב יותר לתעסוקה בבקעה יהיה תעשיית התיירות. נהר הירדן, למרות מראהו העגום כיום, הוא כנראה הנהר המפורסם ביותר בעולם, בוודאי בעולם הנוצרי. קיימים לא מעט אתרי קודש נוצריים בבקעה, ובהם מנזרי המדבר (ואדי קלט, מרסבא ומנזרי אתר הטבילה),

אכסניית "השומרונים הטוב" בדרך ליריחו, שבה מוזיאון פסיפסים מרהיב ביופיו, וצוק הקרנטל שמעל יריחו, שיזמים פלסטינים בנו אליו רכבל היוצא ממעיין אלישע ומשקיף על תל יריחו הנחשבת לעיר העתיקה בעולם.

ישנם בבקעה גם שורה של אתרי קודש יהודיים: שרידי בתי הכנסת ביריחו (שבו הכתובת "שלום על ישראל") ובנערן, וכמובן מתחם קומראן ומערות המגילות שבהם התגלו הממצאים החשובים ביותר בחקר המקרא וההיסטוריה של בית שני שנמצאו בארץ.

גם למוסלמים יש אתרי קודש בבקעה ובראשם נבי מוסא, אתר עלייה לרגל פלסטיני מסורתני, שבו על פי המסורת המוסלמית קבור משה רבנו.

נוסף על התיירות הדתית מתאים אזור בקעת הירדן גם לתיירות מרפא בים המלח ובמעיינות חמים הנמצאים בבקעה, לתיירות חורף מדברית ולתיירות ספורט ונופש, כמו טיפוס צוקים (קבוצות של מטיילים ומטפסים פועלות זה זמן במעלה ואדי קלט ובמצפה שלם). קיימת גם אפשרות לטיפול תיירות אקולוגית שתסייע בשיקום נהר הירדן – פרויקט שבו קיים כבר שיתוף פעולה בין אגודות "ידידי כדור הארץ" בישראל, בירדן וברשות הפלסטינית.

כל פיתוח של עתודות הקרקע בבקעה מצריך שיתוף פעולה ישראל-פלסטיני-ירדני. בקעת הירדן היא נתיב מעבר חשוב בין הים התיכון לממלכת ירדן ולעולם הערבי. הבקעה היא צומת דרכים בין המערב למזרח. בעתיד יכולים להיבנות בה קווי תחבורה, כבישים ומסילות ברזל – שיחברו את נמלי הים התיכון עם המזרח הערבי. הרשות הפלסטינית הכינה לפני זמן מה תוכנית לבניין שדה תעופה גדול בבקעה, שבהסדר שלום יוכל לשרת גם ישראלים וירדנים.

מזג האוויר של הבקעה מתאים לפיתוח אנרגיות חלופיות של שמש ורוח, ויכולים לעבור בה





גדר הביטחון בבקעה. החסמים העיקריים לפיתוח הבקעה הם מדיניים-ביטחוניים. צילום: נתי צמרת

גם קווי חשמל משותפים למדינות האזור. כבר כיום מחוברת העיר יריחו, בתיאום עם ישראל, לקווי החשמל של ממלכת ירדן. גילויי הגז בחופי ישראל ועזה יכולים להביא בעתיד לבניין צינורות גז מהחופים לבקעה ולירדן. מפעלי התחבורה והלוגיסטיקה עשויים לספק אלפי מקומות עבודה.

## המכשול הביטחוני

חלום הבקעה רחוק בינתיים מלהפוך למציאות. קיימים אמנם חסמים גיאוגרפיים שמונעים פיתוח משמעותי, אולם החסמים העיקריים הם מדיניים-ביטחוניים. יש בישראל הרואים בבקעה שטח שיש לצרפו רשמית למדינת ישראל כיוון שיש לו ערך ביטחוני-אסטרטגי בהיותו קו הגנה של ישראל מהחזית המזרחית. כבר לפני שנים הגה מי שהיה סגן ראש הממשלה יגאל אלון תוכנית הקרויה על שמו, שלפיה תספח ישראל את הבקעה ותבנה בה מסדרון לחיבור ממלכת ירדן עם אזורי ההר שבהם מרוכזת האוכלוסייה הפלסטינית. גם ראש הממשלה הנוכחי בנימין נתניהו התבטא פעמים אחדות בנושא והעלה דרישה שישראל תוסיף להחזיק ברצועה ביטחונית על הירדן כדי למנוע אפשרות של החדרת נשק ומחבלים לתחומי הגדה. על רקע זה הייתה בקעת הירדן אזור ההתיישבות הראשון שעליו הסכימו ממשלות ישראל

בשנים הראשונות אחרי 1967. סייעה לכך העובדה שבקעת הירדן ריקה יחסית מתושבים פלסטינים. ההתיישבות הישראלית בבקעת הירדן לא משכה ישראלים רבים, והבקעה נותרה שוממה וריקה יחסית. רובה מוגדר בהסכמים עם הפלסטינים כשטח C, כלומר שטח הנמצא בשליטה ישראלית מלאה, צבאית ואזרחית. לפיכך קיימות הגבלות המונעות תנועה חופשית של פלסטינים למרבית שטחי הבקעה. מלבד הכניסה ליריחו, רשאים הפלסטינים לעבור בעוד

שני מחסומים, תיאסיר וחמרה, שדרכם אפשר להיכנס ליישובים הפלסטיניים הקטנים המצויים בעיקר בצפון הבקעה.

תחבורה פלסטינית עוברת בגשר אלנבי שממזרח ליריחו. המעבר מתבר את הגדה עם מזרח הירדן והוא מיועד בעיקר לאנשים, פלסטינים וזרים, שכן הישראלים היוצאים לירדן חייבים לעבור במעבר

**האזורים המתאימים לבנייה עירונית חדשה  
בגדה הם המורדות החשופים היורדים  
מהרי השומרון. הבנייה בהם לא תגדול  
מאדמות הבקעה המתאימות לחקלאות.  
ומג האוויר בהם נוח יחסית**

הגבול נהר הירדן שממזרח לבית שאן ובמעבר רבין הסמוך לאילת, שם עובר הגבול הרשמי בין ישראל לירדן. בגשר אלנבי עוברות גם סחורות, ובראשן אבני הבניין ממחצבות הגדה המיועדות לירדן ולמדינות המפרץ.

חלק נכבד משטחי הבקעה מוגדרים שטחים צבאיים סגורים. מלבד שטחי אימונים ואש במדבר יהודה היורד לבקעה, סגורה לכניסת אזרחים רצועה לאורך הירדן מצפון הבקעה ועד לים המלח. יש ברצועה הזאת גדרות, דרכי טשטוש, שדות מוקשים ומוצבים צבאיים – שהיוו כל השנים את הנדבך המרכזי בהגנה הישראלית בפני חזית ערבית ממזרח. השאלה אם ישראל תוכל לוותר בנושא זה, או לפחות להקל את המעבר מזרחה, מהווה סוגיה חשובה בשאלת פיתוח הבקעה. רק שינוי בנסיבות המדיניות והביטחוניות יכול לשנות בהדרגה את המציאות בבקעה – ולהפוך אותה מאזור גבול שומם ברובו לגבול של שלום ושל פריחה כלכלית. רק שינוי מדיני עשוי להביא למימוש חלום הבקעה.